



Air for life

Paigaldusjuhised

Võimendusfunktsiooniga juhtmeta RH-andur

Eesti



Paigaldus- ja kasutusjuhend

Võimendusfunktsiooniga juhtmeta RH-andur



Hoida seadme lähedal

Vähemalt 8-aastased lapsed, vaimu- või füüsilise puudega inimesed ning ebapiisavate teadmiste või kogemustega inimesed võivad seadet kasutada üksnes vastutava täiskasvanu järelevalvel või pärast juhendamist seadme ohutuks kasutamiseks ja ohtudest teavitamist.

Nooremaid kui 3-aastaseid lapsi ei tohi seadme lähedusse lubada muidu kui pideval järelevalvel.

3- kuni 8-aastased lapsed võivad seadet üksnes sisse ja välja lülitada, kui neid on selgelt juhendatud seadme ohutuks kasutamiseks ning nad mõistavad seadmega seotud ohte ning ainult tingimusel, et seade on paigutatud ja paigaldatud normaalsesse kasutamisasendisse. 3- kuni 8-aastased lapsed ei või toitekaabli pistikut pistikupesasse panna, seadet puhastada ega seadistada ega teha seadmega hooldustoiminguid, mida tavaliselt teeks kasutaja. Lapsed ei tohi seadmega mängida.

**Kui vajate uut toitejuhet, tellige see alati ettevõttelt Brink Climate Systems B.V..
Ohtlike olukordade vältimiseks tohib kahjustatud toiteühendust parandada ainult kvalifitseeritud spetsialist!**

Riik: EE

Sisukord

1	Kasutusjuhend.	5
1.1	Kirjeldus Võimendusfunktsiooniga juhtmeta RH-andur.	6
1.2	Tarnekomplekt.	8
2	Tehniline kirjeldus.	9
2.1	Üldine tootekirjeldus.	9
2.2	Keskkonnamõju.	9
2.3	Ülevaade juhtimisseadistest.	10
3	Kokkupanek.	12
3.1	Seadme Võimendusfunktsiooniga juhtmeta RH-andur paigaldamine.	12
3.2	Seadme Võimendusfunktsiooniga juhtmeta RH-andur eemaldamine.	13
3.3	Alalise toiteallikaga ühendamine (valikuline).	14
3.4	Teise raami kasutamine (valikuline).	16
4	Tööle seadmine.	17
4.1	Ühenduse loomine juhtmeta saatja/vastuvõtjaga (sidumine).	17
4.2	Seadme Võimendusfunktsiooniga juhtmeta RH-andur tehasesätete taastamine.	19
4.3	Mitme süsteemi sidumine.	19
5	Seadme Võimendusfunktsiooniga juhtmeta RH-andur lisateave.	20
5.1	Täiendava kaugjuhtimispuldi/anduri sidumine.	20
6	Seaded.	22
6.1	Rh-anduri üldteave.	22
6.2	RH-anduri seadistamine.	22
7	Signaalivõimendi.	23
8	Probleemide lahendamine ja garantii.	24
8.1	Nurjumine.	24
8.2	Garantii.	24
9	Hooldus.	25
9.1	Hooldus.	25
9.2	Aku asendamine.	25
10	Vastavusdeklaratsioon.	26
11	Ringlusse andmine ja jäätmekäitlus.	27

1 Kasutusjuhend

Lugupeetud klient!

Täname, et ostate seadme Võimendusfunktsiooniga juhtmeta RH-andur. Käesolev kasutus- ja paigaldusjuhend sisaldab kiiresti tootega tutvumiseks kogu vajalikku teavet. Palume Teil enne toote kasutamist see teave hoolikalt läbi lugeda. Kasutusjuhend on mõeldud seadme Võimendusfunktsiooniga juhtmeta RH-andur paigaldajale ja lõppkasutajale.

Hoidke see kasutusjuhend alles. Lisateabe saamiseks või kasutusjuhendite tellimiseks võtke ühendust:

Brink Climate Systems B.V.
Postkast 11
NL-7950 AA, Staphorst, Madalmaad
T: +31 (0) 522 46 99 44
Faks: +31 (0) 522 46 94 00
E-post: info@brinkclimatesystems.nl
www.brinkclimatesystems.nl

1.1 Kirjeldus Võimendusfunktsiooniga juhtmeta RH-andur

Eesmärgipärane ja mittesihipärane kasutamine

See juhend käsitleb seadet Võimendusfunktsiooniga juhtmeta RH-andur (vt C alloleval pildil).

Seadet Võimendusfunktsiooniga juhtmeta RH-andur tuleks kasutada ainult koos toodetega, mille on Brink Climate Systems B.V. heaks kiitnud.

Seadet Võimendusfunktsiooniga juhtmeta RH-andur saab kasutada ainult soojustagastusseadmega (HRU), mis on varustatud USB-ühendusega ja kus erinevad komponendid on varustatud konkreetsete tarkvaraversioonidega:

- HRU seadme tarkvaraversioon alates S2 → Versioon S2.01.24 või uuem.
- HRU seadme tarkvaraversioon alates S3 → Versioon S3.01.03 või uuem.
- Juhtmeta saatja/vastuvõtja ja kaugjuhtimispuldi/andurite tarkvaraversioon → S1.01.15 või uuem.

HRU seadme tarkvaraversioone saab kontrollida kasutajaliidese kaudu või seadme vastavast paigaldusjuhendist. HRU seadet saab värskendada USB-mälupulga ja juhtmeta saatja/vastuvõtjaga kaasasolevate juhiste abil.

Brink Climate Systems B.V. pakub sarja kaugjuhtimispulte/andureid, mis ühendatakse soojustagastusseadmega (HRU) juhtmeta saatja/vastuvõtja (F) kaudu. See sari koosneb 5 tüüpi juhtmeta kaugjuhtimispulditest/anduritest (A–E). Kaugjuhtimispult (A, B või C) annab märku, kui on vajalik filtri(te) vahetus/puhastamine või kui ventilatsioonisüsteemis on rike.

Saadaval on valikuline signaalivõimendi. See võimendi on vajalik, kui signaal peab majas levima mööda pikka vahemaad, kõrge isolatsiooniga kodudes või olukordades, kus kasutatakse signaali segavaid materjale. Projekteerimisel tuleb selle signaalivõimendiga arvestada.

Ühendatud HRU-seadet juhitakse, vajutades ühte seadme Võimendusfunktsiooniga juhtmeta RH-andur nuppudest. Seadme Võimendusfunktsiooniga juhtmeta RH-andur nuppude selgitust vt → [Ülevaade juhtimisseadistest](#) -> lehekülg 10.

Seadet Võimendusfunktsiooniga juhtmeta RH-andur tuleb alati kasutada koos HRU seadme juhtmeta saatja/vastuvõtjaga; võimalik on mitme kaugjuhtimispuldi/anduri kombinatsioon 1 juhtmeta saatjal/vastuvõtjal. Kokku saab ühe transiiveriga siduda maksimaalselt 12 kaugjuhtimispuldi/anduri kombinatsiooni (max 4 pulti / max 4 CO₂-andurit ja max 4 niiskusandurit).



Teatis

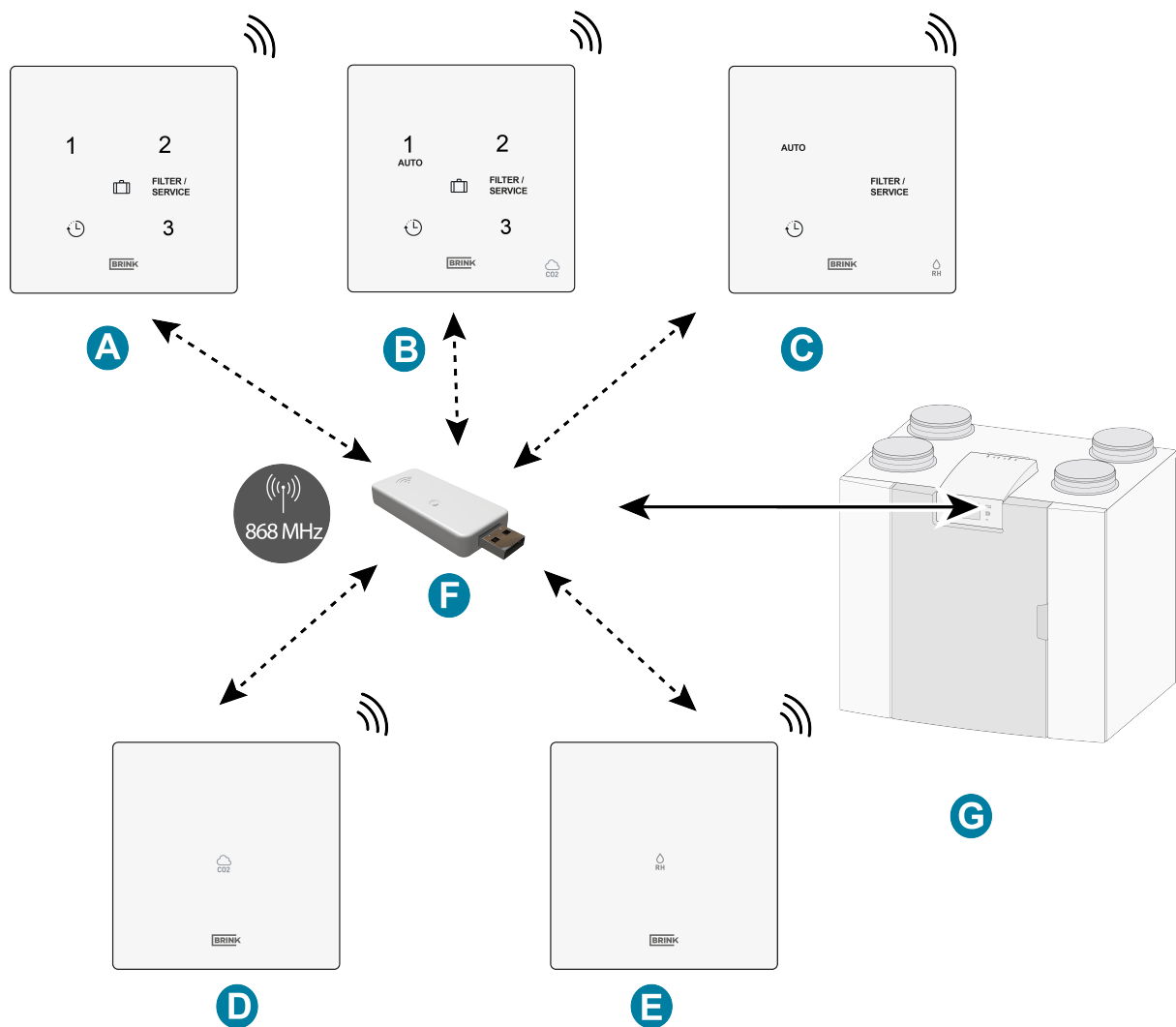
Ühendatud HRU seade näeb sisseehitatud CO₂-anduriga kaugjuhtimispulti CO₂-andurina ja sisseehitatud niiskusanduriga pulti niiskusandurina (RH).

Kui HRU seadmega on seotud üks või mitu CO₂-andurit, siis seade ventileerib vastavalt ühendatud CO₂-anduri(te) poolt HRU seadmes seatud tingimustele.

Kui kasutatakse mitut andurit, on prioriteet kõrgeimat ventilatsiooni taset taotlev andur; kui kasutatakse mitut kaugjuhtimispulti, on ülimuslik viimati kasutatud ventilatsioonitase.

Kui puhkuserežiim (☐) on aktiveeritud (kui see on saadaval), ei tööta niiskuse pult/CO₂-pult (kui see kehtib)! CO₂-pult ei tööta ka 3-asendilise lüliti asendis 3 ja võimendusfunktsiooniga RH-anduri võimendusrežiimis.

Ventilatsiooniseadetega seotud õhuvoolukiirused tuleb alati seadistada seotud HRU seadmes. Ventilatsiooniseadete kohta vaadake ühendatud HRU seadme paigaldusjuhendit.



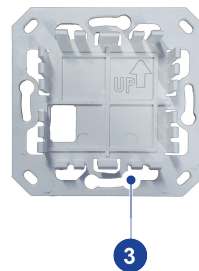
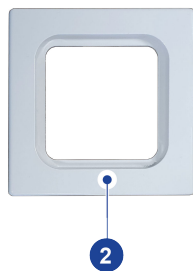
- A. Juhtmeta 3-asendiline lüliti
- B. 3-asendilise lülitiga juhtmeta CO₂-andur
- C. Võimendusfunktsiooniga juhtmeta RH-andur
- D. Juhtmeta CO₂-andur
- E. Juhtmeta RH-andur
- F. Juhtmeta saatja/vastuvõtja
- G. USB-ühendusega seade (nt HRU seadmetüüp Flair)

1.2 Tarnekomplekt

Kontrollige, et tarnitud seade Võimendusfunktsiooniga juhtmeta RH-andur oleks täielik ega oleks kahjustatud.

Seadme Võimendusfunktsiooniga juhtmeta RH-andur tarnekomplekt koosneb järgmistest osadest:

1. Võimendusfunktsiooniga juhtmeta RH-andur
2. Raam
3. Seinaklamber
4. Kinnituskruvid (2 tk) ja tüüblid (2 tk)
5. Lühiteave koos QR-koodiga veebijuhtendisse



Tarnekomplekt ei sisalda valikuliselt saadaolevat püsitoiteallikat, mida saab tellida ettevõttelt Brink osanumbri 532924 alt.

2 Tehniline kirjeldus

2.1 Üldine tootekirjeldus

Toote kirjeldus

Nimi: Võimendusfunktsiooniga juhtmeta RH-andur

Tehnilised tootekirjeldused

Tööpinge: 3 V

Kaitseklass: IP21

Aku tüüp: CR2032.MRF liitium (eelistatud tootja Renata või Panasonic CR-2032/BS)

Ei kehti, kui kasutatakse püsivat toiteallikat!

Aku töövõime:

aku töövõime halveneb drastiliselt, kui HRU seadme juhtmeta saatja/vastuvõtjaga ei saa ühendust luua!

Näiteks kui seade on levialast väljas või USB-pesast eemaldatud. Anduri/kontrolleri hoiustamisel eemaldage aku.

Sagedus: 868 MHz

Värv: RAL 9010 (valge)

Keskkonningimused

Ümbritsev õhutemperatuur: 0–50 °C

Hoiustamistemperatuur: -20 °C–60 °C

Niiskus: 0% kuni 90%

Muu: Kasutamiseks ainult siseruumides

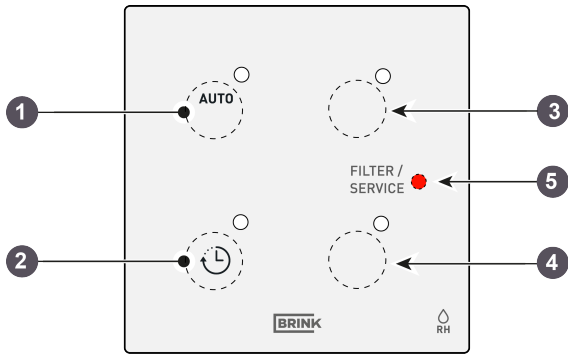
Vahemik: 300 m (avatud väljal; 1 m kõrgusel)

2.2 Keskkonnamõju

Seade Võimendusfunktsiooniga juhtmeta RH-andur tuleb paigaldada ja seda kasutada ruumis, kus on nõuetekohase toimimise tagamiseks õiged keskkonningimused. Seadet Võimendusfunktsiooniga juhtmeta RH-andur võib paigaldada ainult siseruumidesse, kuid mitte soojusallika või radiaatori lähedusse ega niiskesse keskkonda. Samuti ei tohi seade Võimendusfunktsiooniga juhtmeta RH-andur puutuda kokku otsese kiirgussoojusega (päikesevalgus). Seadet Võimendusfunktsiooniga juhtmeta RH-andur ei tohi paigaldada magnetvälja lähedusse. See võib kahjustada sisemisi osi.

2.3 Ülevaade juhtimisseadistest

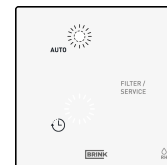
Seadmel Võimendusfunktsiooniga juhtmeta RH-andur on neli (mahtuvuslikku) nuppu (kaks nähtavat ja kaks nähtamatut). Iga nupp on varustatud LED-tulega (valge).



1. Nupp 1 – automaatne ventilatsiooni asend vastavalt sisseehitatud niiskusandurile
2. Nupp 2 – võimendusfunktsioon
3. Nupp 3 – pole nähtav, kuid on saadaval „sõlme ID” jaoks
4. Nupp 4 – pole nähtav, kuid on saadaval „sõlme ID” jaoks
5. Filtri/rikkenäidiku LED (punane)

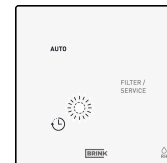
Nupp 1 (automaatne)

Nupu 1 kasutamisel seatakse HRU seade ventilatsioonitasemele (põhiventilatsioon äraoleku ajal) 1 või HRU seade tuulutab automaatselt vastavalt sisseehitatud niiskusanduri seatud nõuetele; nupu 1 kõrval asuv valge LED vilgub nupuvajutuse kinnituseks üks kord.



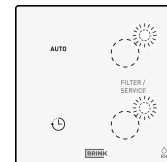
Nupp 2 – võimendus (🕒)

Nupu 2 kasutamisel töötab HRU seade 30 minutit ventilatsioonitasemel 3 (võimendusfunktsioon) ja naaseb seejärel eelmisele ventilatsiooniasendile; nupu 2 kõrval asuv valge LED vilgub nupuvajutuse kinnituseks üks kord.



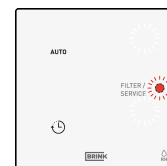
Nupud 3 ja 4

Kui (pole nähtav) nuppe 3 ja 4 kasutatakse sõlme ID jaoks (vt → [Ühenduse loomine juhtmeta saatja/vastuvõtjaga \(sidumine\)](#) -> lehekülg 17), vilgub nende nuppude kõrval asuv valge LED üks kord nupuvajutuse kinnituseks.



Filtri/rikke LED

See punane LED näitab, kui filtrit (filtreid) tuleb puhastada/vahetada või kui ühendatud HRU seadmes on tekkinud rike.



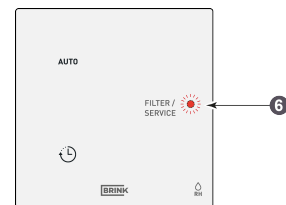
Filtri märguanne

Kui süttib seadme Võimendusfunktsiooniga juhtmeta RH-andur punane LED-tuli, tuleb seadmega ühendatud HRU seadme filter(filtreid) puhastada või välja vahetada,

Akutoitel Võimendusfunktsiooniga juhtmeta RH-andur: LED süttib 300 sekundiks, kui vajutada mõnda nuppu (akutoitel seade Võimendusfunktsiooniga juhtmeta RH-andur).

Võrgutoitel Võimendusfunktsiooniga juhtmeta RH-andur (valikuline): LED põleb püsivalt.

Filtri märguannet ei saa seadme Võimendusfunktsiooniga juhtmeta RH-andur kaudu lähtestada. Filtri märguande lähtestamiseks vaadake seadmega Võimendusfunktsiooniga juhtmeta RH-andur ühendatud HRU seadme kasutusjuhendit.



6 = LED filtri märguanne

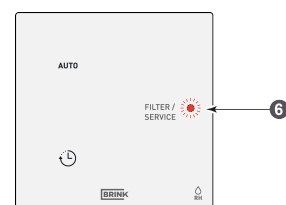
Veateade

Kui ühendatud HRU seadmes Võimendusfunktsiooniga juhtmeta RH-andur on rike, vilgub seadmel Võimendusfunktsiooniga juhtmeta RH-andur punane LED-tuli sagedusega 1 Hz (1 vilkumine sekundis).

Akutoitel Võimendusfunktsiooniga juhtmeta RH-andur: LED vilgub 300 sekundit, kui vajutada mõnda nuppu (akutoitel seade Võimendusfunktsiooniga juhtmeta RH-andur).

Võrgutoitel Võimendusfunktsiooniga juhtmeta RH-andur (valikuline): LED vilgub pidevalt.

Vaadake HRU seadmega ühendatud seadme Võimendusfunktsiooniga juhtmeta RH-andur paigaldusjuhendit, et lahendada veateateid, mis on näidatud seadmel Võimendusfunktsiooniga juhtmeta RH-andur.



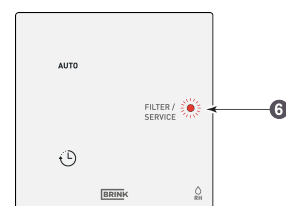
6 = LED rikke märgutuli (vilgub 1 Hz)

Ühendus on katkenud

Kui seadme Võimendusfunktsiooniga juhtmeta RH-andur ühendus USB-transiiveriga katkeb, vilgub ka rikke LED.

LED vilgub 3 korda 0,5 sekundit SEES ja 60 sekundit VÄLJAS või vilgub 300 sekundit, kui mõnda nuppudest kasutatakse (akutoitega Võimendusfunktsiooniga juhtmeta RH-andur).

Filtri- ja rikketeated tühistatakse.



6 = LED (vilgub 0,5 sekundit – 60 sekundit väljas)

3 Kokkupanek

3.1 Seadme Võimendusfunktsiooniga juhtmeta RH-andur paigaldamine

Seadme Võimendusfunktsiooniga juhtmeta RH-andur paigaldamiseks järgige **samme 1** kuni **4**. Selles jaotises on esitatud juhtmeta 3-positsioonilise lüliti näide, teised kaugjuhtimispuhvid/andurid paigaldatakse sarnasel viisil.

1. samm

Seinaklambri saab kinnitada süvistatud elektrikarbi külge (Ø 55 mm) või paigaldada otse seinale kaasasoleva kahepoolse teibi abil. Paigaldamine elektrikilbi külge on vajalik, kui kasutatakse püsivat toiteallikat (lisavarustus), vt → [Alalise toiteallikaga ühendamine \(valikuline\)](#) -> lehekülg 14.

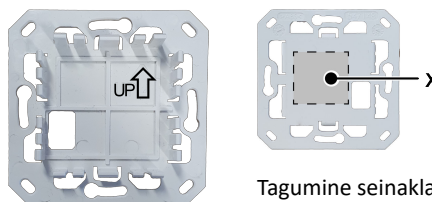
Seade Võimendusfunktsiooniga juhtmeta RH-andur tuleb asetada põrandast umbes 1,65 m kõrgusele.

- Kravige või liimige seinakinnitus õiges asendis seinale.



Teatis

Seinaklambri oleval nool peab olema suunatud ülespoole!



Tagumine seinaklamber, mis on paigaldatud kahepoolse teibiga.

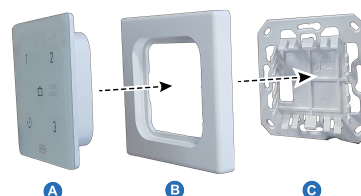
2. samm

Eemaldage akult plastikust eraldusriba.



3. samm

Klõpsake seade Võimendusfunktsiooniga juhtmeta RH-andur(A) koos kaasasoleva raamiga (B) seinaklambri (C) külge.



Pärast seadme Võimendusfunktsiooniga juhtmeta RH-andur seinaklambri paigaldamist eemaldage eesmine foolium.



4. samm

Kui seade Võimendusfunktsiooniga juhtmeta RH-andur on seinale paigaldatud, saab juhtmeta saatja/vastuvõtja* paigaldada HRU seadme USB-porti, mis tuleb ühendada seadmega Võimendusfunktsiooniga juhtmeta RH-andur. Juhtmeta saatja/vastuvõtja ühendamiseks HRU seadmega vaadake → [Ühenduse loomine juhtmeta saatja/vastuvõtjaga \[sidumine\]](#) -> lehekülg 17 .



** Juhtmeta saatja/vastuvõtja ei kuulu seadme Võimendusfunktsiooniga juhtmeta RH-andur tarnekomplekti ja tuleb tellida eraldi!*

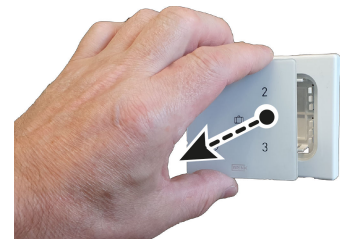
i Teatis

Kui juhtmeta kaugjuhtimispult/sensor saab toite, hakkavad kõik 5 LED-tuld kaugjuhtimispuldil/anduril vilkuma.

3.2 Seadme Võimendusfunktsiooniga juhtmeta RH-andur eemaldamine

Seadme Võimendusfunktsiooniga juhtmeta RH-andur seinaklambrist eemaldamiseks: Haarake seade Võimendusfunktsiooniga juhtmeta RH-andur esiosa servadest ja tõmmake see ettevaatlikult klambrist välja.

Selles jaotises on toodud juhtmeta 3-asendilise lüliti näide, kuid teised juhtmeta kontrollid/andurid tuleb seinaklambrist eemaldada sarnasel viisil.



3.3 Alalise toiteallikaga ühendamine (valikuline)

Valikulist püsitoiteallikat saab tellida ettevõttelt Brink tootekoodiga 532924. Valikulise püsitoiteallika kasutamisel tuleb seade Võimendusfunktsiooniga juhtmeta RH-andur paigaldada süvistatavale seinakarbile (Ø 55 mm).



Oht

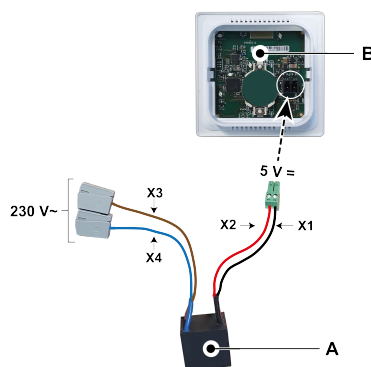
Alalise toiteallika ühendamisel ühendage alati 230 V elektrivõrgust lahti.

1. samm

- Paigaldage püsitoiteallikas (A) seinakarpi.
- Ühendage 230 V vooluvõrk toiteallika tehases paigaldatud hallide pistikutega. Koorige juhe umbes u 7 mm pikkuselt.

2. samm

- Sisestage punased ja mustad juhtmed rohelise pistikuga läbi seinaklambris (C) oleva ruudukujulise ava.
- Kravige seinaklamber seinakarbi külge.



Teatis

Seinaklambril olev nool peab olema suunatud ülespoole!

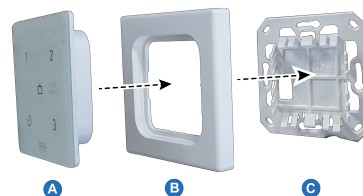
A. Püsiv toiteallikas
(230 VAC/5 VDC)

B. Võimendusfunktsiooniga juhtmeta
RH-andur

X1 = must
X2 = punane
X3 = pruun
X4 = sinine

3. samm

- Aku eemaldamine (kui see on paigaldatud) ei ole vajalik, kuid on soovitatav.
- Sisestage punane ja must juhe rohelise pistikuga läbi raami (B) ja ühendage seade Võimendusfunktsiooniga juhtmeta RH-andur (A) tagaküljel oleva pistikuga.
- Klõpsake seade Võimendusfunktsiooniga juhtmeta RH-andur (A) kokku ühendatud punaste ja mustade juhtmetega ning raamiga (B) seinaklambril (C).



4. samm

- Pärast seadme Võimendusfunktsiooniga juhtmeta RH-andur seinaklambrile paigaldamist eemaldage eesmine foolium.
- Ühendage uuesti 230 V elektrivõrguga.



5. samm

- Kui seade Võimendusfunktsiooniga juhtmeta RH-andur on seinale paigaldatud, saab juhtmeta saatja/vastuvõtja* paigaldada HRU seadme USB-porti, mis tuleb ühendada seadmega Võimendusfunktsiooniga juhtmeta RH-andur. Juhtmeta saatja/vastuvõtja ühendamiseks HRU seadmega vaadake → [Ühenduse loomine juhtmeta saatja/vastuvõtjaga \(sidumine\)](#) -> lehekülg 17



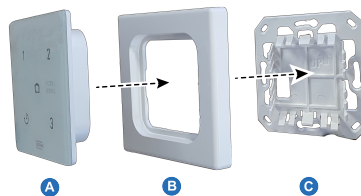
** Juhtmeta saatja/vastuvõtja ei kuulu seadme Võimendusfunktsiooniga juhtmeta RH-andur tarnekomplekti ja tuleb tellida eraldi!*

i Teatis

Kui juhtmeta kaugjuhtimispult/sensor saab toite, hakkavad kõik 5 LED-tuld kaugjuhtimispuldil/anduril vilkuma.

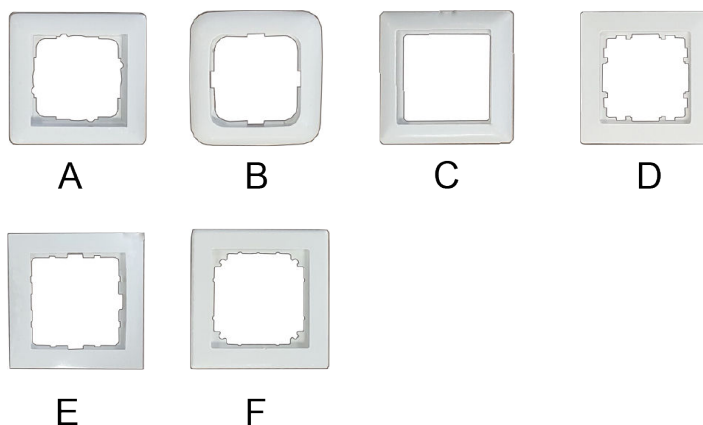
3.4 Teise raami kasutamine (valikuline)

Seade Võimendusfunktsiooniga juhtmeta RH-andur koosneb seinaklambrist (C), raamist (B) ja kaugjuhtimispuldist (A). Seinaklamber (C) on loodud nii, et tegelikkuses saab kasutada ka mitmeid teiste müüjate raame.



Tooted tarnitakse standardvarustuses Brink raamiga. Seda raami saab asendada teiste tootjate ja seeriade raamidega. Välimus ja tolerantsid on tootjati erinevad. Standardraami asemel saab kasutada järgmist tüüpi raame:

- A. Gira – System 55
- B. Busch Jaeger Balance/Reflex SI
- C. Jung AS
- D. Siemens Delta
- E. Berker S.1
- F. Merten System M




Ülalnimetatud alternatiivsed raamid ei kuulu Brink tarnekomplekti!

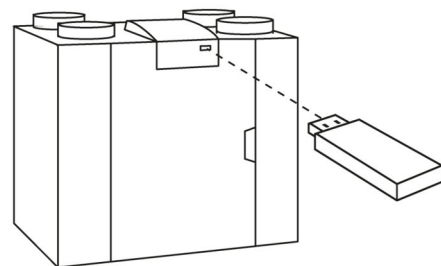
4 Tööle seadmine

4.1 Ühenduse loomine juhtmeta saatja/vastuvõtjaga (sidumine)

Kui seade Võimendusfunktsiooniga juhtmeta RH-andur on paigaldatud ja juhtmeta saatja/vastuvõtja on paigaldatud HRU seadmesse (vt pilti paremal), saab need kaks ühendada (siduda).

Ekraaniga varustatud HRU seadme puhul on USB-sümbol () nähtav kinnitusena, et juhtmeta saatja/vastuvõtja on „tuvastatud“; ekraanita HRU seadme puhul on see USB-sümbol nähtav rakenduses. Kui USB-sümbolit pole näha, on HRU-seade tõenäoliselt varustatud enne 2022. aasta juulit ilmunud tarkvaraversiooniga ja seda ei ole võimalik seadmega Võimendusfunktsiooniga juhtmeta RH-andur ühendada.

Järgige allpool kirjeldatud samme.



Märkus! Akutoitel seadme Võimendusfunktsiooniga juhtmeta RH-andur puhul lülituvad LED-tuled 300 sekundi pärast aku säästmiseks automaatselt välja. Pärast mis tahes nupu puudutamist süttivad LED-tuled uuesti.

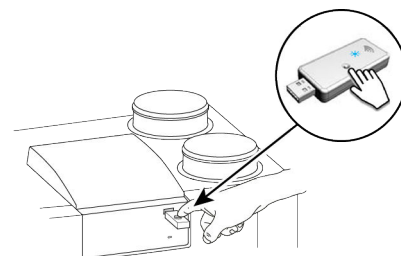
1. samm

Ühendage HRU seade toitega.

2. samm

Vajutage ja hoidke juhtmeta saatja/vastuvõtja sidumisnupu 3–10 sekundit all.

Juhtmeta saatja/vastuvõtja roheline LED-tuli hakkab vilkuma (1 x sekundis). Sidumisrežiim on aktiivne 10 minutit.



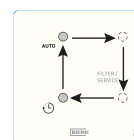
3. samm

Vajutage ja hoidke 3–10 sekundit all puldi allosas olevat sidumisnupu (läbi väikese augu), näiteks kirjaklambri otsaga. Nupu vajutamisel peaksite märkama klõpsatust.

Sidumine on lubatud, kui neli LED-tuld süttivad kordamööda (0,5 sekundit SEES, järgmine süttib, kui eelmine on välja lülitatud).

Sidumine pole võimalik, kui punane LED 2 sekundit põleb.

Kui sidumine nurjub, lähtestage seade Võimendusfunktsiooniga juhtmeta RH-andur tehaseseadetele ja proovige uuesti siduda. Või vaadake → [Signaalivõimendi](#) -> lehekülg 23.



Samm 4

Valige, millise numbri all soovite Võimendusfunktsiooniga juhtmeta RH-andur registreerida, konfigureerides „NODE ID“; vajutage ükskõik millist neljast seadme Võimendusfunktsiooniga juhtmeta RH-andur nupust. Näiteks vajutage nuppu 2 ja LED 2 vilgub üks kord.

Mitme anduri/kaugjuhtimispuldi sidumisel HRU seadmega vajutage nuppu NODE ID jaoks, mis pole veel seotud. See ID peab olema iga anduri jaoks kordumatu. Nupu number vastab seotud seadme numbrile HRU seadme menüüs.

Kui sidumine ei õnnestu, naaske 3. sammu juurde. Kontrollige ka juhtmeta saatjat/vastuvõtjat.

Sidumisrežiimi peatamiseks toimige järgmiselt. Vajutage korraks juhtmeta saatja/vastuvõtja sidumisnuppu ja hoidke seda all (1 sekund). Juhtmeta saatja/vastuvõtja roheline LED-tuli lõpetab vilkumise.



i Teatis

Deaktiveerige juhtmeta saatja/vastuvõtja sidumisrežiim alati kohe pärast sidumist.

i Teatis

Kui juhtmeta kaugjuhtimispult/sensor on registreeritud olemasoleva NODE ID-ga, kirjutatakse esimene registreeritud kaugjuhtimispult/sensor üle. Veenduge, et kõigil seotud kaugjuhtimispulditel/anduritel oleks oma kordumatu NODE ID.

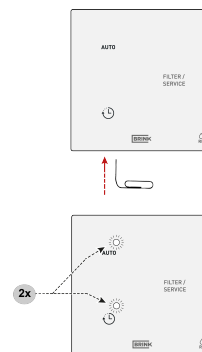
Kaugjuhtimispuldi/anduri aktiveerimine ja ventilatsiooniseadetega seotud õhuvoolukiirused tuleb seotud HRU seadmel alati seadistada. Seda ei saa teha seadmel Võimendusfunktsiooniga juhtmeta RH-andur. Täiendavate juhiste saamiseks vaadake ühendatud HRU seadme paigaldusjuhendit.

4.2 Seadme Võimendusfunktsiooniga juhtmeta RH-andur tehasesätete taastamine

Juhtmeta saatja/vastuvõtja ja kaugjuhtimispuldi/anduri(d) saab lähtestada tehaseseadetele.

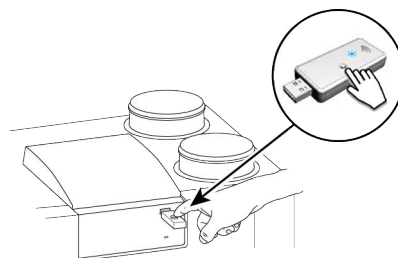
Kaugjuhtimispuldi tehaseseadistus

- Vajutage sidumisnuppu (näiteks kirjaklambri otsaga) ja hoidke seda üle 20 sekundi all. Nupu vajutamisel peaksite märkama klõpsatust.
- Lähtestamise kinnitamiseks vilguvad kõik 5 LED-tuld kaks korda (0,5 sekundit sisse ja 5 sekundit välja).
- Kogu sidumisteave on seadmelt Võimendusfunktsiooniga juhtmeta RH-andur kustutatud.



Juhtmeta saatja/vastuvõtja tehaseseadetele lähtestamine

- Vajutage ja hoidke juhtmeta saatja/vastuvõtja nuppu üle 20 sekundi all.
- Lähtestamise kinnitamiseks vilgub juhtmeta saatja/vastuvõtja roheline LED kaks korda.
- Kogu sidumisteave on juhtmeta saatjast/vastuvõtjast kustutatud.



4.3 Mitme süsteemi sidumine

Mitme paigaldise/elukoha sidumisel lõpetage juhtmeta saatjate sidumine paigaldise/elukohaga ja veenduge, et korraga oleks sidumisrežiimis ainult üks (1) juhtmeta saatja/vastuvõtja.

Juhtmeta saatja/vastuvõtja suudab sidumisrežiimis tuvastada ja siduda erinevatest paigaldistest/elukohtadest pärit juhtmeta saatjate/vastuvõtjate, juhtmeta kaugjuhtimispultide ja/või anduritega.

Juhtmeta saatja/vastuvõtja sidumisrežiimi peatamiseks tehke järgmist. Vajutage juhtmeta saatja/vastuvõtja sidumisnuppu (1 sekund). Seadme roheline LED-tuli lõpetab vilkumise.



Teatis

Deaktiveerige juhtmeta saatja/vastuvõtja sidumisrežiim alati kohe pärast sidumist.

5 Seadme Võimendusfunktsiooniga juhtmeta RH-andur lisateave

5.1 Täiendava kaugjuhtimispuldi/anduri sidumine

Täiendavate kaugjuhtimispultide või andurite ühendamiseks HRU seadmega järgige alltoodud samme.

Näitena on näidatud juhtmeta 3-asendit.



Teatis

Akutoitel seadme Võimendusfunktsiooniga juhtmeta RH-andur puhul lülituvad LED-tuled 300 sekundi pärast aku säästmiseks automaatselt välja. Pärast mis tahes nupu puudutamist süttivad LED-tuled uuesti!

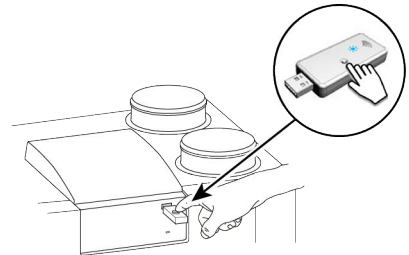
1. samm

Ühendage HRU seade toitega.

2. samm

Vajutage ja hoidke all juhtmeta saatja/vastuvõtja sidumisnupu (3–10 sekundit).

Juhtmeta saatja/vastuvõtja roheline LED-tuli hakkab vilkuma (1 x sekundis). Sidumisrežiim on aktiivne 10 minutit.

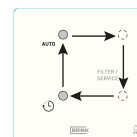


3. samm

Vajutage ja hoidke 3–10 sekundit all puldi allosas olevat sidumisnupu (läbi väikese augu). Kui sidumisnupu õigesti vajutada, on tunda klõpsatust.



Sidumine on lubatud, kui neli LED-tuld süttivad kordamööda (0,5 sekundit SEES, järgmine süttib, kui eelmine on välja lülitatud).

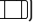


Sidumine pole võimalik, kui punane LED 2 sekundit põleb.

Kui sidumine nurjub, lähtestage seade Võimendusfunktsiooniga juhtmeta RH-andur tehaseseadetele ja proovige uuesti siduda. Või vaadake → [Signaalivõimendi](#) -> lehekülg 23.



Samm 4

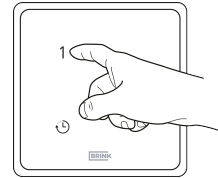
Valige, millise numbriga soovite anduri registreerida, konfigureerides „NODE ID“; vajutage ükskõik millist neljast seadme Võimendusfunktsiooniga juhtmeta RH-andur nupust. (Ärge kasutage puhkusenuppu ). Näiteks vajutage nuppu 2; LED 2 vilgub üks kord.

Mitme anduri/kaugjuhtimispuldi sidumisel HRU seadmega vajutage nuppu NODE ID jaoks, mis pole veel seotud. See ID peab olema iga anduri jaoks kordumatu. Nupu number vastab seotud seadme numbrile HRU seadme menüüs.

Kui sidumine ei õnnestu, naaske 3. sammu juurde. Kontrollige ka juhtmeta saatjat/vastuvõtjat.

Sidumisrežiimi peatamiseks toimige järgmiselt. Vajutage korra juhtmeta saatja/vastuvõtja sidumisnuppu ja hoidke seda all (1 sekund). Juhtmeta saatja/vastuvõtja roheline LED-tuli lõpetab vilkumise.

Seadme Võimendusfunktsiooniga juhtmeta RH-andur seadete kohta vt → [Seaded](#) -> lehekülg 22



Teatis

Deaktiveerige juhtmeta saatja/vastuvõtja sidumisrežiim alati kohe pärast sidumist.

Teatis

Kui juhtmeta kaugjuhtimispult/sensor on registreeritud olemasoleva NODE ID-ga, kirjutatakse esimene registreeritud kaugjuhtimispult/sensor üle. Veenduge, et kõigil seotud kaugjuhtimispuldidel/anduritel oleks oma kordumatu NODE ID.

6 Seaded

6.1 Rh-anduri üldteave

Seade Võimendusfunktsiooniga juhtmeta RH-andur tagab eluruumis optimaalse ventilatsiooni, reguleerides õhuvoolu kiirust automaatselt niiskusesisalduse alusel. Õhuvoolukiiruse määrab niiskusandur, mis nõuab kõrgeimat taset.

Olenevalt niiskusanduri tundlikkusest reguleerib seade Võimendusfunktsiooniga juhtmeta RH-andur õhuvoolu proportsionaalselt seadistuste 1 (madal) ja seadistuste 3 (kõrgema) vahel. Ühendatud seadme menüüs tehtud seadistused kehtivad kõikidele ühendatud niiskusanduritele.

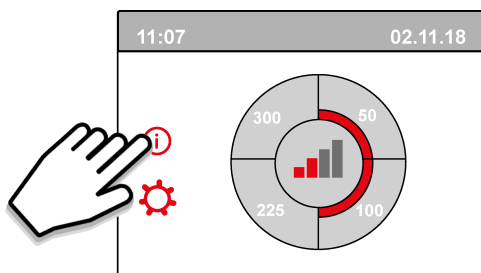
6.2 RH-anduri seadistamine

Pärast paigaldamist tuleb RH-andur(id) aktiveerida seadete menüüst 7.1 alt ning peab olema seatud väärtusega ON. Soovi korral saab anduri tundlikkust muuta kasutades sammu number 7,2. Seadme Flair seadistusmenüü väärtuste reguleerimise kohta vaadake paigaldusjuhiseid.

Samm nr	Kirjeldus	Tehaseseadistus	Reguleerimisvahemik
7,1	RH-andur	VÄLJA	OFF = RH-andur ei ole aktiivne ON = RH-andur on aktiivne
7,2	Tundlikkus	0	+2 = kõige tundlikum 0 = põhiseadistus -2 = kõige vähem tundlik

Kontrollige RH-anduri toimimist

Valige puutekraanil  ja kasutage RH-anduri väärtuse lugemiseks  ja .



7 Signaalivõimendi

Saadaval on valikuline signaalivõimendi. See võimendi on vajalik, kui signaal peab majas levima mööda pikka vahemaad, kõrge isolatsiooniga kodudes või olukordades, kus kasutatakse signaali segavaid materjale.

Kui andur/kaugjuhtimispult on juhtmeta saatja/vastuvõtja levialast väljas ja seda ei saa siduda (punane LED-tuli puldil või anduril); eemaldage juhtmeta saatja/vastuvõtja Brink-seadmest ja ühendage see nutitelefoni adapteri või sülearvutiga (juhtmeta saatja/vastuvõtja toiteks). Nüüd leidke samast ruumist juhtmeta saatja/vastuvõtjaga seotav pult või andur.

Taaskäivitage sidumisprotseduur. Kui sidumine õnnestub, tuleb paigaldada signaalivõimendi, et laiendada juhtmeta saatja/vastuvõtja signaali ulatust pultide ja/või andurite asukohta.

Signaalivõimendit saab tellida ettevõttelt Brink tootekoodiga 532715.



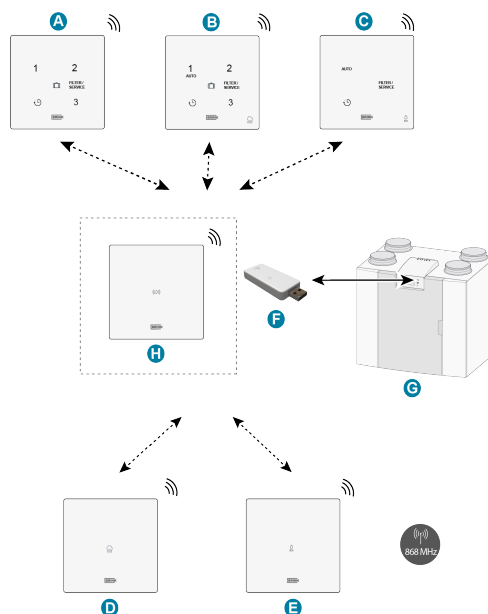
Teatis

Signaalivõimendi vajab fikseeritud 230 V toiteallikat.



Teatis

Siduge kaugjuhtimispuldid ja andurid alati otse juhtmeta saatja/vastuvõtjaga, mitte läbi signaalivõimendi. Signaalivõimendit ei saa sidumiseks kasutada.



- A. Juhtmeta 3-asendiline lüliti
- B. 3-asendilise lülitiga juhtmeta CO₂-andur
- C. Võimendusfunktsiooniga juhtmeta RH-andur
- D. Juhtmeta CO₂-andur
- E. Juhtmeta RH-andur
- F. Juhtmeta saatja/vastuvõtja
- G. USB-ühendusega seade (nt HRU seadmetüüp Flair)
- H. (Valikuline) signaalivõimendi

8 Probleemide lahendamine ja garantii

8.1 Nurjumine

- Akutoitel kaugjuhtimispulse/andureid kasutades läheb HRU seade rikkeseisundisse, kui aku on tühi. Pärast aku vahetamist kaob rike automaatselt.
- Kui juhtmeta CO₂- või RH-andurid ei tööta, kontrollige, kas HRU-seade on puhkuserežiimis.
- Kui sidumisel on probleeme, vaadake → [Signaalivõimendi](#) -> lehekülg 23
- Muude vigade kohta vaadake ühendatud HRU-seadme paigaldusjuhendit.

8.2 Garantii

Seadme Võimendusfunktsiooniga juhtmeta RH-andur on tootnud Brink Climate Systems B.V. hoolikalt ja vastavalt kõrgetele kvaliteedistandarditele. Seadme Võimendusfunktsiooniga juhtmeta RH-andur töö on tagatud kahe aasta jooksul alates kohaletoomimisest. Garantii antakse vastavalt ettevõtte Brink Climate Systems B.V. üldtingimustele. Need on leitavad veebiaadressil www.brinkclimatesystems.nl. Seadme Võimendusfunktsiooniga juhtmeta RH-andur vale või mittesihipärase kasutamise ja selles kasutusjuhendis toodud juhiste mittejärgimise korral lakkab teie õigus garantiile.

Kui soovite esitada garantiinõude:
peate sellest teatama kirjalikult:
Brink Climate Systems B.V.
Postkast 11
NL-7950 AA, Staphorst, Madalmaad

Teatis

Seadme Võimendusfunktsiooniga juhtmeta RH-andur riist- või tarkvaras ei ole lubatud muudatusi teha. See võib mõjutada seadme Võimendusfunktsiooniga juhtmeta RH-andur nõuetekohast toimimist ja sel juhul kaotavad kõik garantiid kehtivuse.

9 Hooldus

9.1 Hooldus

Puhastage seadet Võimendusfunktsiooniga juhtmeta RH-andur korrapäraselt pehme lapiga.



Teatis

Ärge kunagi kandke seadmele Võimendusfunktsiooniga juhtmeta RH-andur vett ega (puhastus)vedelikku.

9.2 Aku asendamine

(Ei kehti valikulise püsiva toiteallika kasutamisel.)

Vahetage aku õiget tüüpi tootja Renata (või Panasonic CR-2032/BS) CR2032.MRF aku vastu.

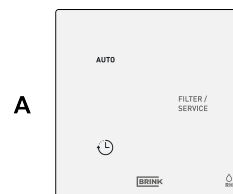
Pöörake tähelepanu aku asendile! „+“-ga tähistatud tekst peab pärast aku sisestamist olema alati loetav.

Aku asendamiseks eemaldage seade Võimendusfunktsiooniga juhtmeta RH-andur seinaklambri küljest, vt → [Seadme Võimendusfunktsiooniga juhtmeta RH-andur eemaldamine](#) -> lehekülg 13.

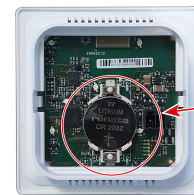


Teatis

Rikete vältimiseks vahetage akut vähemalt kord 2 aasta jooksul.



A



B

- A. Esikülg Võimendusfunktsiooniga juhtmeta RH-andur
- B. Tagakülg Võimendusfunktsiooniga juhtmeta RH-andur

10 Vastavusdeklaratsioon

Käesolev vastavusdeklaratsioon on antud välja tootja ainuvastutusel.

Tootja: **Brink Climate Systems B.V.**
Address: **Postkast 11**
NL-7950 AA, Staphorst, Madalmaad
Toode: **Võimendusfunktsiooniga juhtmeta RH-andur**

Ülal kirjeldatud toode vastab järgmiste direktiivide nõuetele:

◆ 2014/53/EL (EMC direktiiv)

Ülalkirjeldatud toodet on testitud vastavalt järgmistele standarditele:

◆ EN 301 489-3: V2.1.1:2019-03
◆ EN 300 220-2: V3.2.1:2018-06
◆ ETSI EN 300 220-1: V3.1.1 (2017-02)
◆ EN 62479: 2010
◆ EN 60669-2-5: 2016
◆ EN 60669-2-1: 2004 + A1:2009
◆ EN 50428: 2005 + A1:2007 + A2:2009

ELi tüübikinnitus 40056587; VDE testimis- ja sertifitseerimisinstituut (0366).

Staphorst, 15-04-2023



A. Hans
Tegevdirektor

11 Ringlusse andmine ja jäätmekäitlus



Mitte mingil juhul ei tohi visata olmeprügi hulka!

Viige järgmised komponendid jäätmekäitluseadust järgides keskkonnahoidliku utiliseerimise ja ümbertöötamise tagamiseks sobivatesse kogumispunktidesse:

- vana seade,
- kuluosad,
- defektsed komponendid,
- elektri- või elektroonikajäätmed,
- keskkonda ohustavad vedelikud ja õlid.

Keskkonnahoidlik utiliseerimine tähendab materjalide eraldamist rühmiti, et võimaldada maksimaalselt tõhusat baasmaterjalide taaskasutust, koormates seejuures keskkonda nii vähe kui võimalik.

1. Utiliseerige papist pakendid, ringlusse võetavad plastid ja plastist täitematerjalid keskkonnahoidlikult asjakohaste taaskasutussüsteemide või jäätmejaamade kaudu.
2. Järge riigi eeskirju ja kohalikke eeskirju.



Air for life

Brink Climate Systems B.V.

Wethouder Wassebaliestraat 8, NL-7951SN Staphorst

T: +31 (0) 522 46 99 44

E: info@brinkclimatesystems.nl

www.brinkclimatesystems.nl