



*Air for life*

## installationsvejledning

Signalforstærker

Dansk





# installationsvejledning

Signalforstærker



Skal opbevares i nærheden af aggregatet

Dette aggregat kan bruges af børn fra 8 år, personer med nedsat fysisk eller mental kapacitet og personer med begrænset viden og erfaring, hvis de er under opsyn eller har modtaget instruktioner om, hvordan man bruger aggregatet sikkert og er opmærksomme på eventuelle farer.

Børn under 3 år skal holdes væk fra aggregatet, medmindre de er under konstant opsyn.

Børn i alderen 3 til 8 år må kun tænde eller slukke for aggregatet, men kun hvis de er under opsyn, eller hvis de har modtaget klare instruktioner om sikker brug af aggregatet og forstår de mulige farer, forudsat at aggregatet er anbragt og installeret i den normale position til anvendelsen. Børn i alderen 3 til 8 år må ikke sætte stikket i stikkontakten eller rengøre eller foretage ændringer i aggregatets indstillinger eller udføre nogen vedligeholdelse på aggregatet, som normalt udføres af brugeren. Børn må ikke lege med aggregatet.

**Hvis du har brug for et nyt strømkabel, skal du altid bestille et nyt kabel hos Brink Climate Systems B.V. For at undgå farlige situationer skal en beskadiget strømforbindelse altid udskiftes af en kvalificeret ekspert!**

Land: DK

# Indhold

1	Brugermanual. . . . .	5
1.1	Beskrivelse af den trådløse signalforstærker. . . . .	6
1.2	Leveringsindhold. . . . .	7
2	Tekniske specifikationer. . . . .	8
2.1	Generelle produktspecifikationer. . . . .	8
2.2	Miljømæssige påvirkninger. . . . .	8
3	Montering. . . . .	9
3.1	Installation af Signalforstærker. . . . .	9
4	Indstilling til at kunne fungere. . . . .	10
5	Fejlfinding og garanti. . . . .	11
5.1	Fejl. . . . .	11
5.2	Garanti. . . . .	11
6	Vedligeholdelse. . . . .	12
6.1	Vedligeholdelse. . . . .	12
7	Overensstemmelseserklæring. . . . .	13
8	Genanvendelse. . . . .	14

# 1 Brugermanual

Kære kunde

Tak for at købe Signalforstærker. Denne bruger- og installationsmanual indeholder alle nødvendige oplysninger for hurtigt at blive fortrolig med produktet. Vi beder dig om at læse disse oplysninger grundigt igennem, før du tager produktet i brug. Denne brugermanual er beregnet til installatøren og slutbrugeren af Signalforstærker. Opbevar denne brugervejledning. For mere information eller bestilling af manualer, kontakt:

Brink Climate Systems B.V.  
Postboks 11  
NL-7950 AA, Staphorst, Holland  
T: +31 (0) 522 46 99 44  
F: +31 (0) 522 46 94 00  
E: [info@brinkclimatesystems.nl](mailto:info@brinkclimatesystems.nl)  
[www.brinkclimatesystems.nl](http://www.brinkclimatesystems.nl)

## 1.1 Beskrivelse af den trådløse signalforstærker

### Tilsløst og utilsigtet brug

Denne manual omhandler Signalforstærker (se H) på billedet nedenfor.

Signalforstærker er designet til at forlænge signalrækkevidden mellem den trådløse sender/modtager (F) og controllere/sensorer (A-E).

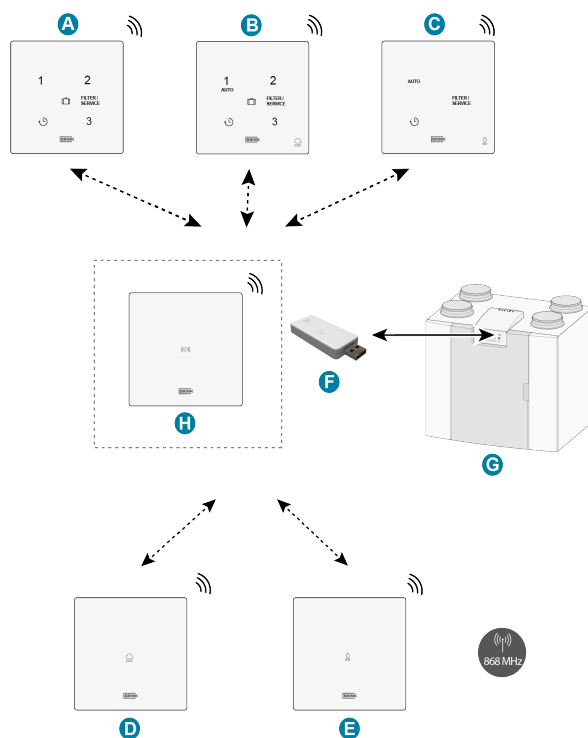
Installationen af Signalforstærker er nødvendig, når signalet skal bevæge sig langt i huset, i højsolerede hjem eller i situationer, hvor der er anvendt signalforstyrrende materialer.

Signalforstærker skal anbringes mellem den trådløse sender/modtager og controlleren/sensoren (eller controllerne/sensorerne) på en sådan måde, at kommunikation mellem den trådløse sender/modtager og controlleren/sensoren (eller controllerne/sensorerne) er mulig. Dette kan være forskelligt fra installation til installation/hjem.

Placer ikke signalforstærkeren direkte ved siden af andre trådløse komponenter, men ideelt set halvejs mellem den trådløse sender/modtager og controlleren/sensoren (eller controllerne/sensorerne).

### Bemærk

The Signalforstærker skal bruge en 230 VAC-strømforsyning



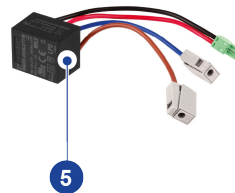
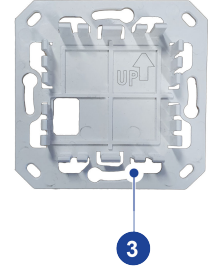
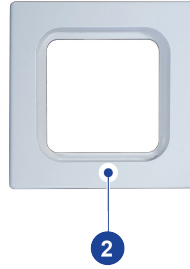
- A. Trådløs 3-positionskontakt
- B. Trådløs CO<sub>2</sub>-sensor med 3-positionskontakt
- C. Trådløs RH-sensor med boost-funktion
- D. Trådløs CO<sub>2</sub>-sensor
- E. Trådløs RH-sensor
- F. Trådløs sender/modtager
- G. Apparat med USB-forbindelse (f.eks. Et HRU-apparat af typen Flair)
- H. Signalforstærker (ekstraudstyr)

## 1.2 Leveringsindhold

Kontroller, at det leverede Signalforstærker er komplet og ikke beskadiget.

*Det leverede indhold af Signalforstærker består af følgende komponenter:*

1. Signalforstærker
2. Ramme
3. Vægbeslag
4. Monteringsskruer (2x) og rawlplugs (2x)
5. Permanent strømforsyning (230 VAC /5 VDC)
6. Kort information med QR-kode til onlinemanual



# 2 Tekniske specifikationer

## 2.1 Generelle produktspecifikationer

### Produktbeskrivelse

Navn: Signalforstærker

### Tekniske produktspecifikationer

Driftsspænding: 5V

Beskyttelsesklasse: IP21

Frekvens: 868 MHz

Farve: RAL 9010 (hvid)

### Omgivende forhold

Omgivelsestemperatur: 0 °C til 50 °C

Opbevaringstemperatur: -20 °C til 60 °C

Luftfugtighed: 0% til 90%

Andet: Kun til indendørs brug

Serie: 300 m (åben mark; 1 meters højde)

## 2.2 Miljømæssige påvirkninger

Signalforstærker skal placeres og bruges i et rum med de rette omgivelsesbetingelser for at kunne fungere korrekt. Signalforstærker må kun monteres indendørs, men ikke tæt på en varmekilde, en radiator eller i et ekstremt fugtigt miljø. Signalforstærker må ikke udsættes for direkte strålingsvarme (sollys). Signalforstærker må ikke installeres tæt på et magnetisk felt. Dette kan beskadige interne komponenter.



# 3 Montering

## 3.1 Installation af Signalforstærker

Udfør **trin 1** til **trin 4** for at installere Signalforstærker.

Et eksempel på en trådløs controller er vist. Signalforstærker installeres på samme måde.

Signalforstærker skal installeres på en indbygget elektrisk vægdåse (Ø 55 mm).

### **i Bemærk**

Signalforstærkeren skal placeres mellem den trådløse sender/modtager og controlleren/sensoren, som er monteret uden for rækkevidde. Test det ønskede monteringssted for signalforstærkeren for at sikre, at den fungerer korrekt.

### **i Bemærk**

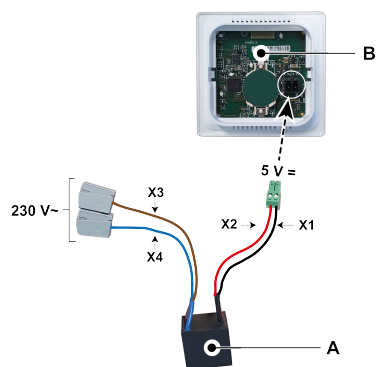
Afbryd altid 230 V-netforsyningen, når der tilsluttes en permanent strømforsyning.

### Trin 1

- Anbring den permanente strømforsyning (A) i vægboksen.
- 230V-strømforsyningen skal tilsluttes de fabriksmonterede grå stik. Afisolér ledningen i en længde på ca. 7 mm.

### Trin 2

- Før de røde og sorte ledninger med det grønne stik gennem det firkantede hul i vægbeslaget (C).
- Skru vægbeslaget fast på vægdåsen.



A. Permanent strømforsyning (230V~/5V=)

B. Signalforstærker

X1 = Sort

X2 = Rød

X3 = Brun

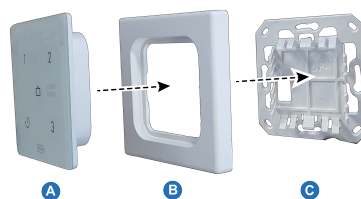
X4 = Blå

### **i Bemærk**

**Pilen på vægbeslaget skal pege opad!**

### Trin 3

- Før den røde og sorte ledning med det grønne stik gennem rammen (B) tilslut den til stikket på bagsiden af Signalforstærker (A).
- Klik Signalforstærker (A) sammen med de tilsluttede røde og sorte ledninger og rammen (B) på vægbeslaget (C).



### Trin 4

- Når Signalforstærker er monteret på vægbeslaget, fjernes folien fra forsiden.
- Tilslut 230 V-strømforsyningen igen.



# 4 Indstilling til at kunne fungere

Når Signalforstærker er tændt, begynder den automatisk at fungere.  
Signalforstærker skal ikke programmeres.

# 5 Fejlfinding og garanti

## 5.1 Fejl

Sådan tester man, om signalforstærkeren fungerer korrekt:

- Tryk på knappen (i det lille hul i bunden af signalforstærkeren) og hold den nede i 5 sekunder. Der skal kunne høres et "klik", når man trykker på knappen.
- LED'en på signalforstærkeren lyser, når signalforstærkeren modtager en meddelelse. Det kan tage op til 30 sekunder for en CO<sub>2</sub>-sensor og op til 10 minutter for en RH-sensor eller 3-positionskontakt. Betjening af en controller eller sensor skal aktivt tænde LED'en på signalforstærkeren.
- Tryk på knappen (i det lille hul i bunden af signalforstærkeren) igen i 5 sekunder for at forlade signalforstærkerens "test"-tilstand. Hvis man slukker og tænder for 230V-strømmen, afsluttes tilstanden også.

Hvis signalforstærkeren ikke virker, er den trådløse sender/modtager og/eller controllerne/sensorerne ikke inden for signalforstærkerens rækkevidde.

Se den relevante manual for den trådløse sender/modtager eller controlleren/sensoren for andre fejl i det trådløse system.

## 5.2 Garanti

"Signalforstærker er omhyggeligt fremstillet af Brink Climate Systems B.V. og opfylder høje kvalitetsstandarder. Vi garanterer Signalforstærker's funktionalitet i en periode på to år fra leveringstidspunktet. Denne garanti ydes i overensstemmelse med Brink Climate Systems B.V.'s generelle vilkår og betingelser, som kan findes på [www.brinkclimatesystems.nl](http://www.brinkclimatesystems.nl). Garantien bortfalder i tilfælde af forkert eller ukorrekt brug af Signalforstærker og manglende overholdelse af instruktionerne i denne brugermanual.

Hvis du ønsker at gøre brug af garantien:

Send os en skriftelig meddelelse om dette på:

Brink Climate Systems B.V.

Postboks 11

NL-7950 AA, Staphorst, Holland



### **Bemærk**

Det er ikke tilladt at foretage ændringer i hardware eller software på Signalforstærker. Dette kan påvirke den korrekte funktion af Signalforstærker og medfører, at alle garantier bortfalder."

---

# 6 Vedligeholdelse

## 6.1 Vedligeholdelse

Rengør Signalforstærker regelmæssigt med en blød klud.



### **Bemærk**

Påfør aldrig vand og/eller (rengørings-) væske på Signalforstærker.

---

# 7 Overensstemmelseserklæring

Denne overensstemmelseserklæring er udstedt under producentens eneansvar.

**Fabrikant:** **Brink Climate Systems B.V.**  
**Adresse:** **Postboks 11  
NL-7950 AA, Staphorst, Holland**  
**Produkt:** **Signalforstærker**

Det ovenfor beskrevne produkt opfylder følgende direktiver:

◆ 2014/53/EU (EMC-direktivet)

Produktet, beskrevet ovenfor, er testet i overensstemmelse med følgende standarder:

◆ EN 301 489-3: V2.1.1:2019-03  
◆ EN 300 220-2: V3.2.1:2018-06  
◆ ETSI EN 300 220-1: V3.1.1 (2017-02)  
◆ EN 62479: 2010  
◆ EN 60669-2-5: 2016  
◆ EN 60669-2-1: 2004 + A1:2009  
◆ EN 50428: 2005 + A1:2007 + A2:2009

EU-typeafprøvningscertifikat 40056587; VDE test- og certificeringsinstitut (0366).

Staphorst, 15-04-2023



A. Hans  
*Administrerende direktør*

# 8 Genanvendelse



Må ikke bortskaffes som husholdningsaffald!

I henhold til loven om bortskaffelse af affald skal følgende komponenter bortskaffes eller genbruges på en miljøvenlig måde ved hjælp af passende indsamlingssteder:

- Gammelt apparat
- Sliddele
- Defekte komponenter
- Elektrisk eller elektronisk affald
- Miljøfarlige væsker og olier

Miljøvenlig betyder sorteret efter materialegrupper for at sikre den størst mulige genanvendelighed af basismaterialerne med den mindst mulige miljøpåvirkning.

1. Bortskaf emballage af pap, genanvendelig plast og syntetiske fyldmaterialer på en miljøvenlig måde via passende genanvendelsessystemer eller en genbrugsstation.
2. Overhold de gældende nationale og lokale bestemmelser.





*Air for life*

**Brink Climate Systems B.V.**

Wethouder Wassebaliestraat 8, NL-7951SN Staphorst

T: +31 (0) 522 46 99 44

E: [info@brinkclimatesystems.nl](mailto:info@brinkclimatesystems.nl)

[www.brinkclimatesystems.nl](http://www.brinkclimatesystems.nl)