



*Air for life*

## Prescriptions d'installation

Contrôleur sans fil  
Français



# Sommaire

1	Manuel d'utilisation. . . . .	3
1.1	Description Contrôleur sans fil. . . . .	3
1.2	Contenu de la livraison. . . . .	4
2	Caractéristiques techniques. . . . .	5
2.1	Spécification générale du produit. . . . .	5
2.2	Influences de l'environnement. . . . .	5
2.3	Présentation des commandes. . . . .	6
3	Montage. . . . .	8
3.1	Montage mural du Contrôleur sans fil. . . . .	8
3.2	Retirer le Contrôleur sans fil du support mural. . . . .	9
3.3	Raccorder une alimentation électrique permanent (option). . . . .	10
3.4	Utilisation d'un autre cadre (option). . . . .	11
4	Mise en service. . . . .	13
4.1	Connexion avec un émetteur-récepteur USB (appairage). . . . .	13
4.2	Remise aux réglages d'usine Contrôleur sans fil. . . . .	14
5	Entretien. . . . .	15
5.1	Maintenance générale. . . . .	15
5.2	Remplacer la pile. . . . .	15
6	Environnement. . . . .	16
7	Dépannage et garantie. . . . .	17
7.1	Garantie. . . . .	17
8	Déclaration de conformité. . . . .	18

# 1 Manuel d'utilisation

Chère cliente, cher client,

Nous vous remercions d'avoir choisi notre Contrôleur sans fil/ Ce manuel d'utilisation réunit toutes les informations nécessaires pour vous familiariser rapidement avec le produit. Veuillez les lire attentivement avant d'utiliser le produit. Ce manuel d'utilisation est destiné à l'installateur et à l'utilisateur final du Contrôleur sans fil.

Prenez bien soin de ce manuel d'utilisation ! Pour en savoir plus ou pour commander des manuels, veuillez contacter :

Brink Climate Systems B.V.

P.O. Box 11

NL-7950 AA, Staphorst, Pays-Bas

T: +31 (0) 522 46 99 44

F: +31 (0) 522 46 94 00

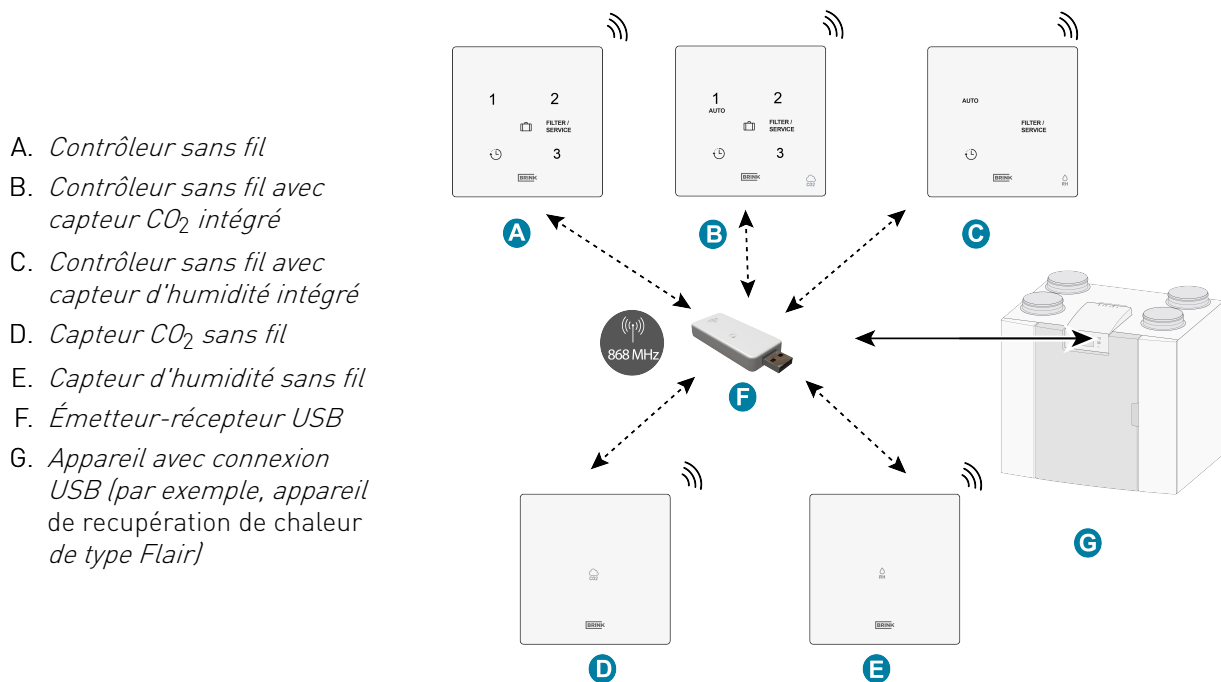
E: info@brinkclimatesystems.nl

www.brinkclimatesystems.nl

## 1.1 Description Contrôleur sans fil

Utilisation conforme et non conforme.

Ce manuel concerne le Contrôleur sans fil (voir A dans l'image ci-dessous). Le Contrôleur sans fil ne doit être utilisé qu'en combinaison avec des produits approuvés par Brink Climate Systems B.V. Le Contrôleur sans fil ne peut être utilisé qu'avec un appareil de récupération de chaleur équipé d'une connexion USB et produit après juillet 2022 ! Le Contrôleur sans fil est une télécommande sans fil permettant de faire fonctionner votre système de ventilation. Cette télécommande indique également quand le ou les filtres doivent être remplacés/nettoyés ou en cas de dysfonctionnement du système de ventilation. Brink fournit une gamme de télécommandes/capteurs sans fil qui entrent en contact avec une unité de récupération de chaleur au moyen d'un émetteur-récepteur USB. Cette gamme se compose des 5 types suivants de commandes/capteurs sans fil (A-E)



La commande de l'appareil de récupération de chaleur connecté s'effectue en appuyant sur l'un des boutons sur le Contrôleur sans fil.

Pour l'explication des boutons du Contrôleur sans fil, voir → [Présentation des commandes](#) page 6 .

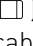
Le Contrôleur sans fil doit toujours être utilisé avec un émetteur-récepteur USB sur l'appareil de récupération de chaleur ; une combinaison de plusieurs capteurs/contrôleurs sur un émetteur-récepteur USB est possible.

Les boutons 1 à 4 sont utilisés pour associer un capteur/contrôleur à l'émetteur-récepteur USB ; chaque capteur/contrôleur se voit attribuer un numéro NODE ID sous lequel le capteur/contrôleur est enregistré dans le de récupération de chaleur. Au total, il est possible d'associer un maximum de 12 contrôleurs/capteurs à un émetteur-récepteur (4 contrôleurs maximum, 4 capteurs de CO<sub>2</sub> maximum et 4 capteurs d'humidité maximum).

**Note :** Un contrôleur avec un capteur de CO<sub>2</sub> intégré est considéré comme un capteur de CO<sub>2</sub> et un contrôleur avec un capteur d'humidité intégré sera considéré comme un capteur d'humidité.

Lorsqu'un ou plusieurs capteurs de CO<sub>2</sub> sont connectés à l'appareil de récupération de chaleur, celui-ci ventile en fonction des conditions définies par le ou les capteurs de CO<sub>2</sub> connectés.

Si plusieurs contrôleurs/capteurs sont utilisés, le contrôleur/capteur qui demande le niveau de ventilation le plus élevé est toujours prioritaire.

Lorsque le mode vacances (  ) est utilisé (uniquement si cette option est disponible), le contrôle de l'humidité / du CO<sub>2</sub> (uniquement si applicable) n'est pas effectif !

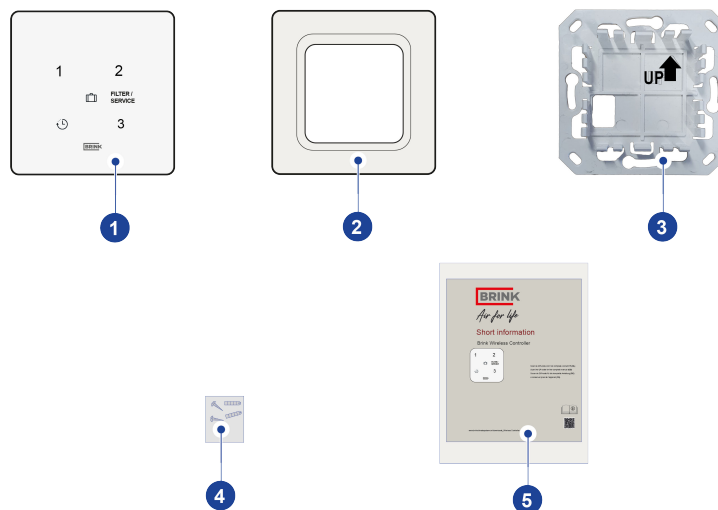
Les quantités de flux d'air associées aux réglages de ventilation doivent toujours être réglées sur l'appareil connecté et ne peuvent pas être ajustées sur le Contrôleur sans fil. Pour les réglages de la ventilation, voir le manuel d'installation de l'appareil de récupération de chaleur connecté concerné.

## 1.2 Contenu de la livraison

Vérifiez que le Contrôleur sans fil livré est complet et n'est pas endommagé.

*Le contenu de la livraison du Contrôleur sans fil se compose des éléments suivants :*

1. Contrôleur sans fil
2. Cadre
3. Support mural
4. Vis de montage (2x) et chevilles murales (2x)
5. Informations succinctes avec code QR vers le manuel en ligne



Le contenu de la livraison ne comprend pas l'alimentation électrique permanent disponible en option, qui peut être commandée auprès de Brink sous le numéro de pièce 532924.



# 2 Caractéristiques techniques

## 2.1 Spécification générale du produit

### Description du produit

Nom : Contrôleur sans fil

### Spécifications techniques du produit

Tension de fonctionnement : 3 V

Classe de protection : IP21

Type de pile : CR2032.MRF Lithium (de préférence du fabricant Renata ou Panasonic CR-2032/BS )

**Non applicable si une connexion électrique permanent est utilisée !**

Performances de la pile

**Les performances de la pile se détériorent considérablement lorsqu'il est impossible d'établir une connexion avec l'émetteur-récepteur USB de l'appareil de récupération de chaleur !**

Par exemple, hors de portée ou retiré de la fente USB. Veuillez retirer la pile lorsque vous rangez le capteur/contrôleur.

Fréquence : 868 MHz

Couleur : RAL 9010 (blanc)

### Conditions ambiantes

Température ambiante : 0 °C à 50 °C

Température de stockage : -20 °C à 60 °C

Humidité : 0 % à 90 %.

Autre : Pour une utilisation à l'intérieur

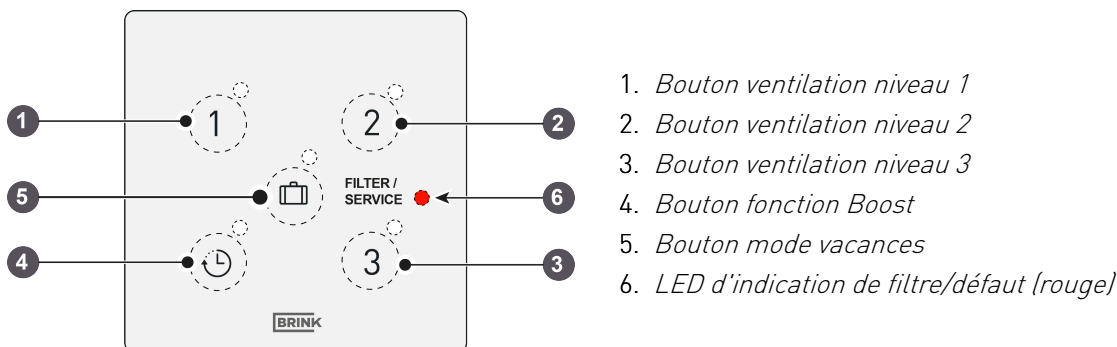
Portée : 300 m (champ libre ; hauteur de 1 mètre)

## 2.2 Influences de l'environnement

Le Contrôleur sans fil doit être placé et utilisé dans un espace présentant des conditions ambiantes correctes pour un bon fonctionnement. Le Contrôleur sans fil ne peut être installé qu'à l'intérieur, mais pas à proximité d'une source de chaleur, d'un radiateur, dans un environnement extrêmement humide. Le Contrôleur sans fil ne doit pas non plus être exposé à une chaleur de radiation directe (lumière du soleil). Le Contrôleur sans fil ne doit pas non plus être monté à proximité d'un champ magnétique. Cela pourrait endommager les composants internes.

## 2.3 Présentation des commandes

Le Contrôleur sans fil dispose de plusieurs boutons (capacitifs). Chaque bouton est équipé d'une LED (blanche).



### Bouton 1

Lorsque le bouton 1 est actionné, l'appareil de récupération de chaleur est réglé sur le niveau de ventilation 1 (ventilation de base en cas d'absence) ; la LED blanche située à côté du bouton 1 clignote une fois pour confirmer l'actionnement du bouton.



### Bouton 2

Lorsque le bouton 2 (ventilation suffisante pendant la présence) est actionné, l'appareil de récupération de chaleur est réglé sur le niveau de ventilation 2 ; la LED blanche à côté du bouton 2 clignote une fois pour confirmer l'actionnement du bouton.



### Bouton 3

Lorsque le bouton 3 (ventilation maximale pendant la cuisson/douche) est actionné, l'appareil de récupération de chaleur est réglé sur le niveau de ventilation 3 ; la LED blanche située à côté du bouton 3 clignote une fois pour confirmer l'actionnement du bouton.



### Bouton 4 / Boost (🕒)

Lorsque le bouton 4 est actionné, l'appareil de récupération de chaleur fonctionne pendant 30 minutes au niveau de ventilation 3 (fonction Boost), puis à nouveau à la position de ventilation précédente ; la LED blanche située à côté du bouton 4 clignote une fois pour confirmer l'actionnement du bouton.



### Bouton 5 (👜)

Lorsque le bouton 5 (minimum) est actionné, l'appareil de récupération de chaleur est réglé sur le niveau de ventilation 0 (mode vacances) ; la LED blanche située à côté du bouton 1 clignote une fois pour confirmer l'actionnement du bouton.

(Le cas échéant : mode automatique du capteur de CO<sub>2</sub> et capteur d'humidité relative désactivés)



### LED filtre/ défaut

Cette LED rouge indique que le(s) filtre(s) doit/doivent être nettoyé(s)/remplacé(s) ou qu'un dysfonctionnement s'est produit dans l'appareil de récupération de chaleur connecté.



### Notification de filtre

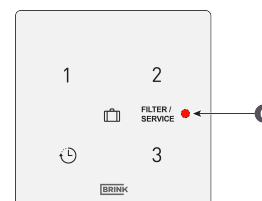
Le(s) filtre(s) de l'appareil de récupération de chaleur, connecté(s) au Contrôleur sans fil, doit (doivent) être nettoyé(s) ou remplacé(s) lorsque le voyant rouge du Contrôleur sans fil s'allume.

Ce voyant est allumé pendant 10 secondes toutes les 3 heures ou pendant 300 secondes si l'un des boutons est actionné (Contrôleur sans fil avec une alimentation par piles).

Lorsque le Contrôleur sans fil est équipé d'une alimentation permanente (en option), cette LED est allumée en permanence.

La réinitialisation de la notification de filtre n'est pas possible avec le Contrôleur sans fil !

Consultez le manuel de l'appareil de récupération de chaleur connecté au Contrôleur sans fil pour réinitialiser la notification du filtre.



6 = LED de notification de filtre

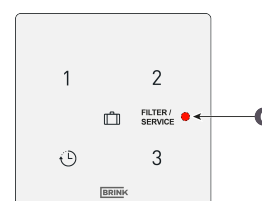
### Notification de défaut

Si l'appareil de récupération de chaleur connecté au Contrôleur sans fil présente une erreur, la LED rouge du Contrôleur sans fil clignote à une fréquence de 1 Hz (1 clignotement par seconde).

Ce voyant clignote pendant 10 secondes toutes les 3 heures ou pendant 300 secondes si l'un des boutons est actionné (Contrôleur sans fil avec une alimentation par piles).

Lorsque le Contrôleur sans fil est équipé d'une alimentation permanente (en option), cette LED clignote en permanence.

Consultez les instructions d'installation de l'appareil de récupération de chaleur raccordé au Contrôleur sans fil pour le dépannage des notifications de défauts indiqués sur le Contrôleur sans fil.



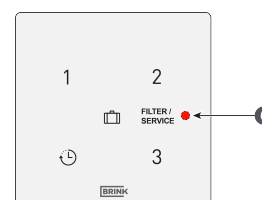
6 = LED d'indication de défaut (clignotement 1Hz)

### Perte de connexion

Lorsque le Contrôleur sans fil a perdu la connexion avec l'émetteur-récepteur USB, la LED de défaut clignote également.

La LED clignote 3 fois pendant 0,5 seconde et 60 secondes en arrêt, ou clignote pendant 300 secondes si l'un des boutons est actionné (Contrôleur sans fil avec une alimentation par piles).

Les notifications de filtre et de défaut sont annulées.



6 = LED (clignotement de 0.5 sec allumé - 60 sec éteint)

# 3 Montage

## 3.1 Montage mural du Contrôleur sans fil

Vous devez effectuer les **étapes 1 à 4** pour assembler le Contrôleur sans fil. Un exemple de contrôleur sans fil est présenté dans cette section, mais d'autres contrôleurs/capteurs sans fil sont assemblés de la même manière.

### Étape 1

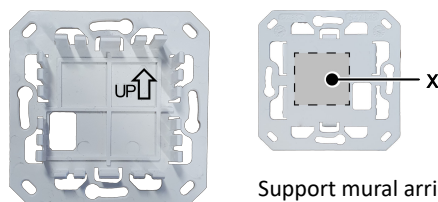
Le support mural peut être fixé à une boîte électrique encastrée (Ø 55 mm) ou peut être monté directement sur le mur avec le ruban adhésif double face fourni. Le montage sur un boîtier électrique n'est nécessaire que lorsqu'une alimentation permanente (option) est utilisée. Le Contrôleur sans fil doit être placé à une hauteur d'environ 1,65 mètre au-dessus du sol.

- Vissez ou collez le support mural sur le mur dans la bonne position.



#### Remarque !

**La flèche vers le haut sur le support mural doit être dirigée vers le haut !**



Support mural arrière avec ruban adhésif double face

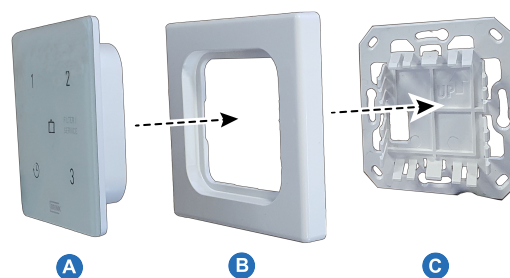
### Étape 2

Retirez la bande isolante en plastique de la batterie.



### Étape 3

Clipsez le Contrôleur sans fil (A) avec le cadre fourni (B) sur le support mural (C).



Après avoir monté le Contrôleur sans fil sur le support mural, retirez le film de l'avant.



#### Étape 4

Lorsque le Contrôleur sans fil a été fixé au mur, l'émetteur-récepteur USB\* peut être placé dans le port USB de l'appareil de récupération de chaleur qui doit être connecté avec le Contrôleur sans fil. Pour connecter l'émetteur-récepteur USB avec l'appareil de récupération de chaleur, voir → [Connexion avec un émetteur-récepteur USB \(appairage\)](#) page 13 .

\* L'émetteur-récepteur USB n'est pas inclus dans la livraison du Contrôleur sans fil et doit être commandé séparément !



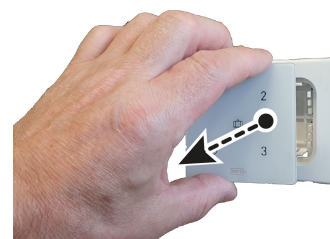
#### Remarque!

Une fois que la contrôleur/capteur sans fil est alimentée, les 5 LED de la contrôleur/capteur clignotent.

### 3.2 Retirer le Contrôleur sans fil du support mural

Pour retirer le Contrôleur sans fil du support mural, saisissez l'avant du Contrôleur sans fil par les bords et retirez-le doucement du mur.

*Un exemple de contrôleur sans fil est présenté dans cette section, mais d'autres contrôleurs/capteurs sans fil peuvent être retirés du support mural de la même manière.*



### 3.3 Raccorder une alimentation électrique permanent (option)



#### Avertissement !

Débranchez toujours l'alimentation secteur 230 V. lors du raccordement d'une alimentation électrique permanent.

Cette alimentation électrique permanent optionnelle peut être commandée auprès de Brink sous le code article 532924. Lors de l'utilisation de cette alimentation électrique permanent optionnelle, le support mural doit être fixé à un boîtier électrique mural (Ø 55 mm).

Connectez le alimentation électrique permanent en option (A) avec le Contrôleur sans fil (B) conformément au schéma de câblage. Les 5 opérations suivantes doivent être effectuées pour connecter le alimentation électrique permanent:

#### Étape 1

- Placez le alimentation électrique permanent dans le boîtier mural.
- L'alimentation électrique de 230V doit être connectée aux connecteurs gris montés en usine. Dénudez le fil sur une longueur d'environ 7 mm.

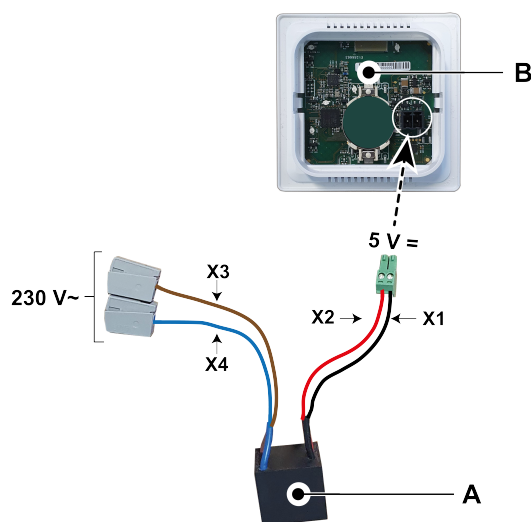
#### Étape 2

- Vissez le support mural sur le boîtier mural et faites passer les fils rouge et noir, y compris le connecteur vert monté, par le trou carré du support mural.



#### Remarque !

**La flèche vers le haut sur le support mural doit être dirigée vers le haut !**



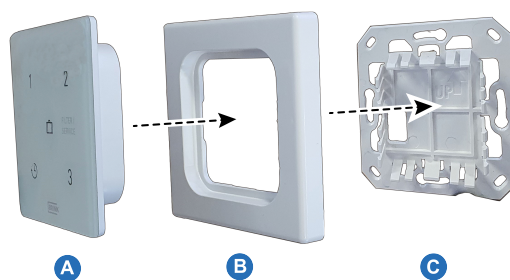
A. Alimentation électrique permanent (230V~/5V=)

B. Contrôleur sans fil

X1 = noir  
X2 = rouge  
X3 = brun  
X4 = bleu

### Étape 3

- Après avoir fait passer le fil rouge et noir avec le connecteur vert à travers le cadre, connectez-le au connecteur situé à l'arrière du Contrôleur sans fil.
- Le retrait de la pile n'est pas obligatoire mais recommandé.



### Étape 4

- Clipsez le Contrôleur sans fil (A) avec les fils rouges et noirs connectés et le cadre (B) sur le support mural (C).
- Après avoir monté le Contrôleur sans fil sur le support mural, retirez le film de l'avant.
- Rebranchez le courant de 230 V.



### Étape 5

- Lorsque le Contrôleur sans fil a été fixé au mur l'émetteur-récepteur USB\* peut être placé dans le port USB de l'appareil qui doit être connecté avec le Contrôleur sans fil. Pour connecter l'émetteur-récepteur USB avec l'appareil de récupération de chaleur, voir → [Connexion avec un émetteur-récepteur USB \[appairage\]](#) page 13.
- \* L'émetteur-récepteur USB n'est pas inclus dans la livraison du Contrôleur sans fil et doit être commandé séparément !

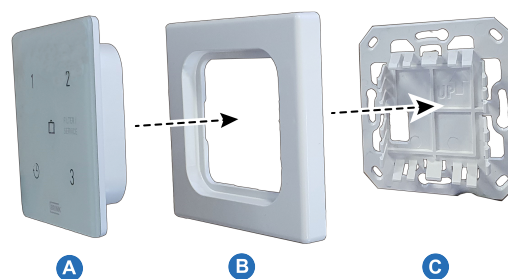


#### Remarque!

Une fois que la contrôleur/capteur sans fil est alimentée, les 5 LED de la contrôleur/capteur clignotent.

## 3.4 Utilisation d'un autre cadre (option)

Le Contrôleur sans fil se compose d'un support mural (C), d'un cadre (B) et du contrôleur sans fil (A). Le support mural (C) est conçu de telle manière qu'un grand nombre de cadres d'autres fournisseurs peuvent également être utilisés.



Les produits sont fournis avec un cadre Brink en standard. Ce cadre peut être remplacé par des cadres d'autres fabricants et séries. L'apparence et les tolérances varient selon les fabricants. Les types de cadres suivants peuvent être utilisés à la place du cadre standard :

- A. Gira - System 55
- B. Busch Jaeger Balance/Reflex SI
- C. Jung AS
- D. Siemens Delta
- E. Berker S.1
- F. Merten System M

*Les cadres alternatifs mentionnés ci-dessus ne sont pas inclus dans le programme de livraison Brink !*



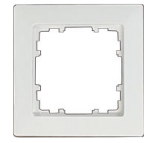
A



B



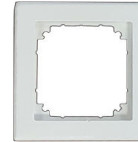
C



D



E

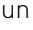


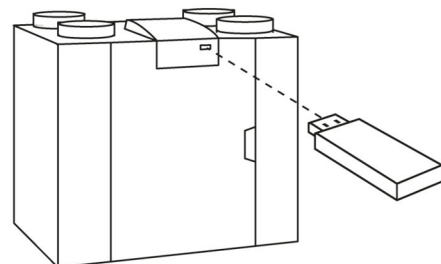
F



# 4 Mise en service

## 4.1 Connexion avec un émetteur-récepteur USB (appairage)

Lorsque le Contrôleur sans fil est fixé au mur et que l'émetteur-récepteur USB est placé dans le de l'appareil de récupération de chaleur (voir image de droite), les deux peuvent être connectés (appairage). Pour le de récupération de chaleur équipé d'un écran, le symbole USB (  ) est visible pour confirmer que l'émetteur-récepteur USB a été "reconnu" ; pour un de l'appareil de récupération sans écran, ce symbole USB sera visible dans l'application. Si le symbole USB n'est pas visible, votre le de l'appareil de récupération de chaleur est probablement équipé d'une version logicielle antérieure à juillet 2022 et il n'est pas possible de connecter le Contrôleur sans fil.



Suivez les étapes décrites ci-dessous .

**Remarque :** Pour le <Modèle> alimenté par batterie, les voyants s'éteignent automatiquement après 300 secondes pour économiser l'énergie de la batterie. Après avoir touché n'importe quel bouton, les LED s'allument à nouveau !

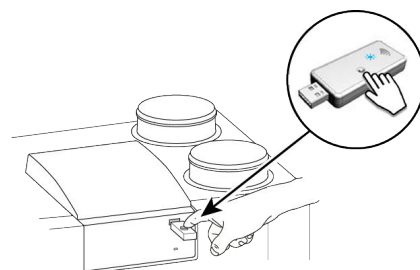
### Étape 1

Allumez l'alimentation principale à l'appareil de récupération de chaleur.

### Étape 2

Appuyez sur le bouton d'appairage de l'émetteur-récepteur USB (plus de 3 secondes et moins de 10 secondes).

La LED verte de l'émetteur-récepteur USB commence à clignoter (1x par seconde). Le mode d'appairage est actif pendant 10 minutes.

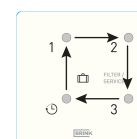


### Étape 3

Appuyez sur le bouton d'appairage ( > 2 sec & < 10 sec) sur le dessous du contrôleur (à travers un petit trou), par exemple avec l'extrémité d'un trombone. Lorsque le bouton d'appariement est correctement enfoncé, on ressent un "clac".




L'appariement est activé lorsque quatre LED s'allument à tour de rôle (0,5 seconde allumée et la suivante s'allume lorsque la précédente s'éteint).



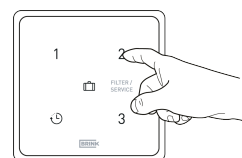
L'appariage est désactivé lorsque le voyant Filtre/Service est allumé pendant deux secondes. Si l'appariage n'est pas réussi, rétablir le réglage d'usine de Contrôleur sans fil et essayer à nouveau d'appairer Contrôleur sans fil.



#### Étape 4

Choisissez le numéro sous lequel le capteur doit être enregistré en configurant un « NODE ID » ; appuyez sur l'un des quatre boutons du Contrôleur sans fil (n'utilisez pas le bouton « vacances » ). Par exemple, appuyez sur le bouton 2 ; la LED 2 clignote une fois.

Lorsqu'il y a plusieurs Contrôleur sans fil à connecter à l'appareil, appuyez sur différents boutons ; le numéro du bouton correspond également au nombre capteur de CO<sub>2</sub> connectés dans le menu de l'appareil. Si l'appariage ne réussit pas, retournez à l'étape 3. Vérifiez également l'émetteur-récepteur USB.

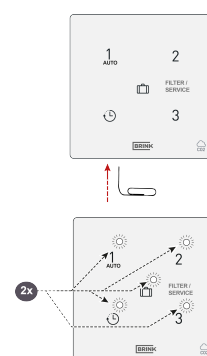


## 4.2 Remise aux réglages d'usine Contrôleur sans fil

Il est possible de rétablir sur le Contrôleur sans fil les paramètres d'usine. Effectuez les actions suivantes pour le(s) contrôleur(s) et l'émetteur-récepteur USB :

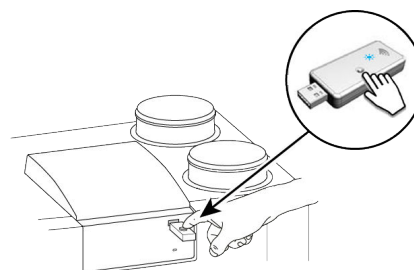
### Réglages d'usine Contrôleur sans fil

- Appuyez sur le bouton d'appariement (par exemple avec l'extrémité d'un trombone) pendant plus de 20 secondes. Lorsque le bouton d'appariement est correctement enfoncé, on ressent un "clic".
- Pour confirmer cette réinitialisation, toutes les LED clignoteront deux fois.
- Toutes les informations d'appariement ont été supprimées du Contrôleur sans fil.



### Réglage d'usine émetteur-récepteur USB

- Appuyez sur le bouton de l'émetteur-récepteur USB pendant plus de 20 secondes.
- Pour confirmer cette réinitialisation, la LED verte de l'émetteur-récepteur USB clignote deux fois.
- Toutes les informations d'appariement ont été supprimées de l'émetteur-récepteur USB.



# 5 Entretien

## 5.1 Maintenance générale



### Attention !

Nettoyez le Contrôleur sans fil avec un chiffon doux.

Ne jamais appliquer d'eau et/ou de liquide (de nettoyage) sur le Contrôleur sans fil.

## 5.2 Remplacer la pile

### Remplacer la pile

S'il n'y a pas de réponse à l'actionnement des boutons et que la LED ne s'allume plus lorsque les boutons sont actionnés, la tension de la batterie est trop faible.

(Non applicable si l'interface d'alimentation permanente optionnelle est utilisée.)

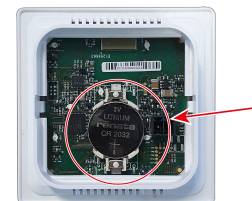
Remplacez la pile par une pile CR2032.MRF de type correct du fabricant Renata (ou Panasonic CR-2032/BS).

Faites attention à l'orientation de la pile ! Le texte marqué « + » doit toujours être lisible après l'insertion de la pile.

Pour remplacer la pile, retirez le Contrôleur sans fil du support mural (voir → [Retirer le Contrôleur sans fil du support mural](#) page 9).



A



B

A. Face avant du Contrôleur sans fil

B. Face arrière du Contrôleur sans fil

# 6 Environnement

## Attention !



Le Contrôleur sans fil ne peut pas être éliminé avec les déchets domestiques non triés, mais il doit être collecté séparément.

Renseignez-vous dans votre région pour connaître les possibilités de mise au rebut du Contrôleur sans fil en fin de vie. Ne jetez pas les appareils et composants électriques, mais vérifiez si le(s) (composants du) Contrôleur sans fil peuvent être recyclés ou réutilisés.

## Respect de la directive RoHS

Le produit satisfait à la directive 2011/65/EU du Parlement européen et du Conseil du 27 janvier 2003 concernant la restriction de l'utilisation de certaines substances dangereuses dans les équipements électriques et électroniques (RoHS) et à ses amendements.

## Réglementation WEEE

La directive WEEE (Waste Electronic and Electrical Equipment - déchets d'équipements électriques et électroniques) prononcée au niveau européen le 13 février 2003 a entraîné un changement important dans le traitement des appareils électriques arrivés en fin de vie. Le but de cette directive est d'abord d'empêcher l'arrivée des appareils électriques dans les déchets et en outre, de favoriser la réutilisation, le recyclage et d'autres formes de revalorisation de ce type de déchets afin de limiter la quantité de déchets.

Le logo WEEE figurant sur un produit ou sur l'emballage indique que ce produit ne peut pas être jeté avec les ordures ménagères. Vous devez éliminer tous les anciens appareils électroniques ou électriques via des points de collecte spéciaux pour déchets dangereux de ce type. Une collecte séparée et un traitement correct des anciens appareils électroniques et électriques nous permettent de ménager nos ressources naturelles.

Par ailleurs, un recyclage correct garantit la sécurité et la santé de l'homme et de son environnement. Pour plus d'informations sur le traitement des appareils électroniques et électriques, le recyclage et les points de collecte, prenez contact avec votre commune, votre gestionnaire de déchets local, le fournisseur chez qui vous avez acheté l'appareil ou le fabricant de l'appareil.



Logo WEEE

## Enlèvement et recyclage

Renseignez-vous dans votre région pour connaître les possibilités de mise au rebut du Contrôleur sans fil en fin de vie. Ne jetez pas les appareils et composants électriques, mais vérifiez si le(s) (composants du) Contrôleur sans fil peuvent être recyclés ou réutilisés.

# 7 Dépannage et garantie

## 7.1 Garantie

Le Contrôleur sans fil a été fabriqué avec le plus grand soin par Brink Climate Systems B.V. selon des normes de qualité élevées. Le fonctionnement du Contrôleur sans fil est garanti pendant une période de deux ans à partir de la date de livraison. Cette garantie est conférée en vertu des conditions générales de Brink Climate Systems B.V.. Vous les trouverez sur [www.brinkclimatesystems.nl](http://www.brinkclimatesystems.nl).

Vous voulez recourir à la garantie ?  
Dans ce cas, adressez un courrier à :  
Brink Climate Systems B.V.  
P.O. Box 11  
NL-7950 AA, Staphorst, Pays-Bas

La garantie ne s'applique pas si le Contrôleur sans fil est utilisé de manière incorrecte ou à mauvais escient et en cas de nonrespect des instructions d'utilisation figurant dans ce mode d'emploi.



### **Avertissement!**

Il n'est pas permis d'altérer le matériel ou le logiciel du Contrôleur sans fil. Cela peut affecter le bon fonctionnement du Contrôleur sans fil et invalider toutes les garanties.

Il n'est pas permis d'ouvrir ou de réparer soi-même le Contrôleur sans fil ou des composants du Contrôleur sans fil. Dans ce cas, les garanties ne s'appliquent plus.

# 8 Déclaration de conformité

Cette déclaration de conformité est délivrée sous la seule responsabilité du fabricant.

**Fabricant :** **Brink Climate Systems B.V.**  
**Adresse :** **P.O. Box 11**  
**NL-7950 AA, Staphorst, Pays-Bas**  
**Produit :** **Contrôleur sans fil**

Le produit décrit ci-dessus est conforme aux directives suivantes :

◆ 2014/53/EU (directive CEM)

Le produit décrit ci-dessus a été testé selon les normes suivantes :

◆ EN 301 489-3: V2.1.1:2019-03

◆ EN 300 220-2: V3.2.1:2018-06

◆ EN 62479: 2010

◆ EN 60669-2-5: 2016

◆ EN IEC 62368-1: 2020/A11:2020

Staphorst, 15-04-2023



A. Hans  
*Directeur Général*



**Brink Climate Systems B.V.**

P.O. Box 11, NL-7950AA Staphorst

T: +31 (0) 522 46 99 44

E: [info@brinkclimatesystems.nl](mailto:info@brinkclimatesystems.nl)

[www.brinkclimatesystems.nl](http://www.brinkclimatesystems.nl)