



*Air for life*

## pokyny k instalaci

Bezdrátový senzor CO<sub>2</sub> s přepínačem  
Česky





# pokyny k instalaci

Bezdrátový senzor CO<sub>2</sub> s přepínačem



Uchovávejte v blízkosti zařízení

Děti od 8 let, osoby s omezenými fyzickými nebo duševními schopnostmi a osoby s omezenými znalostmi a zkušenostmi mohou toto zařízení používat, jen pokud jsou pod dohledem nebo obdrželi pokyny, jak zařízení bezpečně používat, a jsou si vědomi možných nebezpečí.

Děti mladší 3 let musí být mimo dosah zařízení, nebo být vždy pod neustálým dohledem.

Děti ve věku od 3 do 8 let mohou zařízení zapínat nebo vypínat, ale pouze pokud jsou pod dohledem, nebo pokud obdržely jasné pokyny pro bezpečné používání zařízení a rozumí možným rizikům, za předpokladu, že je zařízení umístěno a nainstalováno v běžné poloze pro použití. Děti ve věku od 3 do 8 let nesmí samy vkládat zástrčku do zásuvky, čistit zařízení, měnit jeho nastavení ani provádět jakoukoli údržbu zařízení, která by byla běžně prováděna uživatelem. Děti si nesmí se spotřebičem hrát.

**Pokud potřebujete nový napájecí kabel, vždy si objednejte náhradní kus přímo od společnosti Brink Climate Systems B.V.. Poškozené síťové připojení smí vyměňovat jen kvalifikovaný odborník, aby se předešlo nebezpečným situacím!**

Země: CZ

# Obsah

1	Návod pro uživatele. . . . .	5
1.1	Popis Bezdrátový senzor CO <sub>2</sub> s přepínačem. . . . .	6
1.2	Obsah dodávky. . . . .	8
2	Technické údaje. . . . .	9
2.1	Obecné údaje o produktu. . . . .	9
2.2	Vlivy okolního prostředí. . . . .	9
2.3	Přehled provozních ovládacích prvků. . . . .	10
3	Montáž. . . . .	12
3.1	Instalace Bezdrátový senzor CO <sub>2</sub> s přepínačem. . . . .	12
3.2	Demontáž Bezdrátový senzor CO <sub>2</sub> s přepínačem. . . . .	13
3.3	Použití dalšího rámečku (volitelné). . . . .	14
4	Nastavení provozu. . . . .	15
4.1	Spojení s bezdrátovým vysílačem/přijímačem (párování). . . . .	15
4.2	Obnovení továrních nastavení Bezdrátový senzor CO <sub>2</sub> s přepínačem. . . . .	17
4.3	Spárování více systémů. . . . .	17
5	Informace o dalším Bezdrátový senzor CO <sub>2</sub> s přepínačem. . . . .	18
5.1	Spárování dalšího dálkového ovladače/snímače. . . . .	18
6	Nastavení. . . . .	20
6.1	Obecné funkce Bezdrátový senzor CO <sub>2</sub> s přepínačem. . . . .	20
6.2	Nastavení Bezdrátový senzor CO <sub>2</sub> s přepínačem. . . . .	21
6.3	Kontrola hodnot CO <sub>2</sub> na ventilačním zařízení. . . . .	21
7	Zesilovač signálu. . . . .	22
8	Odstraňování problémů a záruka. . . . .	23
8.1	Poruchy. . . . .	23
8.2	Záruka. . . . .	23
9	Údržba. . . . .	24
9.1	Údržba. . . . .	24
10	Prohlášení o shodě. . . . .	25
11	Recyklace a likvidace. . . . .	26

# 1 Návod pro uživatele

Vážený zákazníku,

děkujeme vám, že jste si zakoupili produkt Bezdrátový senzor CO<sub>2</sub> s přepínačem. Tento návod pro uživatele a návod k instalaci obsahuje všechny potřebné informace k tomu, abyste se s produktem rychle seznámili. Žádáme vás, abyste si před použitím tohoto produktu pečlivě prošli tyto informace. Tento návod pro uživatele k Bezdrátový senzor CO<sub>2</sub> s přepínačem je určen pro instalační techniky a koncové uživatele, proto jej prosím uschovejte. Pro více informací nebo objednání kontaktujte prosím:

Brink Climate Systems B.V.  
Poštovní schránka 11  
NL-7950 AA, Staphorst, Nizozemsko  
Tel.: +31 (0) 522 46 99 44  
Fax: +31 (0) 522 46 94 00  
E-mail: [info@brinkclimatesystems.nl](mailto:info@brinkclimatesystems.nl)  
[www.brinkclimatesystems.nl](http://www.brinkclimatesystems.nl)

## 1.1 Popis Bezdrátový senzor CO<sub>2</sub> s přepínačem

### Zamýšlené a nezamýšlené použití

Tento návod je věnován Bezdrátový senzor CO<sub>2</sub> s přepínačem (Viz B níže).

Bezdrátový senzor CO<sub>2</sub> s přepínačem by měl být používán pouze v kombinaci s produkty schválenými společností Brink Climate Systems B.V..

Bezdrátový senzor CO<sub>2</sub> s přepínačem lze používat pouze s rekuperační jednotkou (HRU) vybavenou USB připojením a to v místech, kde jsou jednotlivé komponenty vybaveny specifickými verzemi softwaru:

- Verze softwaru jednotky HRU začínající S2 → Verze S2.01.24 nebo vyšší.
- Verze softwaru jednotky HRU začínající S3 → Verze S3.01.03 nebo vyšší.
- Verze softwaru bezdrátového vysílače/přijímače a dálkového ovladače(ů) / snímače(ů) → S1.01.15 nebo vyšší.

Verze softwaru jednotky HRU můžete ověřit prostřednictvím uživatelského rozhraní nebo nahlédnutím do příslušného návodu k instalaci jednotky. Jednotku HRU lze aktualizovat pomocí USB klíče a pokynů dodaných spolu s bezdrátovým vysílačem/přijímačem.

Brink Climate Systems B.V. nabízí řadu dálkových ovladačů/snímačů, které lze připojit k rekuperační jednotce (HRU) prostřednictvím bezdrátového vysílače/přijímače (F). Tato řada se skládá z 5 typů bezdrátových dálkových ovladačů/snímačů (A – E). Dálkový ovladač (A, B nebo C) signalizuje, kdy je třeba vyměnit/vyčistit filtr(y) nebo kdy dojde k poruše ventilačního systému.

Volitelně je k dispozici zesilovač signálu. Tento zesilovač je nezbytný tam, kde potřebujete pokrýt signál v domech/obydlích na velkou vzdálenost, ať už jde o velmi dobře izolované budovy nebo v situaci, kdy se používají materiály rušící signál. Při projektování proto s tímto zesilovačem signálu počítejte.

Připojená jednotka HRU se ovládá stisknutím jednoho z tlačítek na Bezdrátový senzor CO<sub>2</sub> s přepínačem.

Vysvětlení tlačítek Bezdrátový senzor CO<sub>2</sub> s přepínačem naleznete v → [Přehled provozních ovládacích prvků](#) -> strana 10.

Bezdrátový senzor CO<sub>2</sub> s přepínačem je nutno vždy používat společně s bezdrátovým vysílačem/přijímačem na jednotce HRU. Možné je i kombinované použití více dálkových ovladačů/snímačů s 1 bezdrátovým vysílačem/přijímačem.


Celkem lze s 1 vysílačem/přijímačem spárovat maximálně 12 dálkových ovladačů/snímačů (max. 4 ovladače / max. 4 snímače CO<sub>2</sub> a max. 4 snímače vlhkosti).

### Poznámka

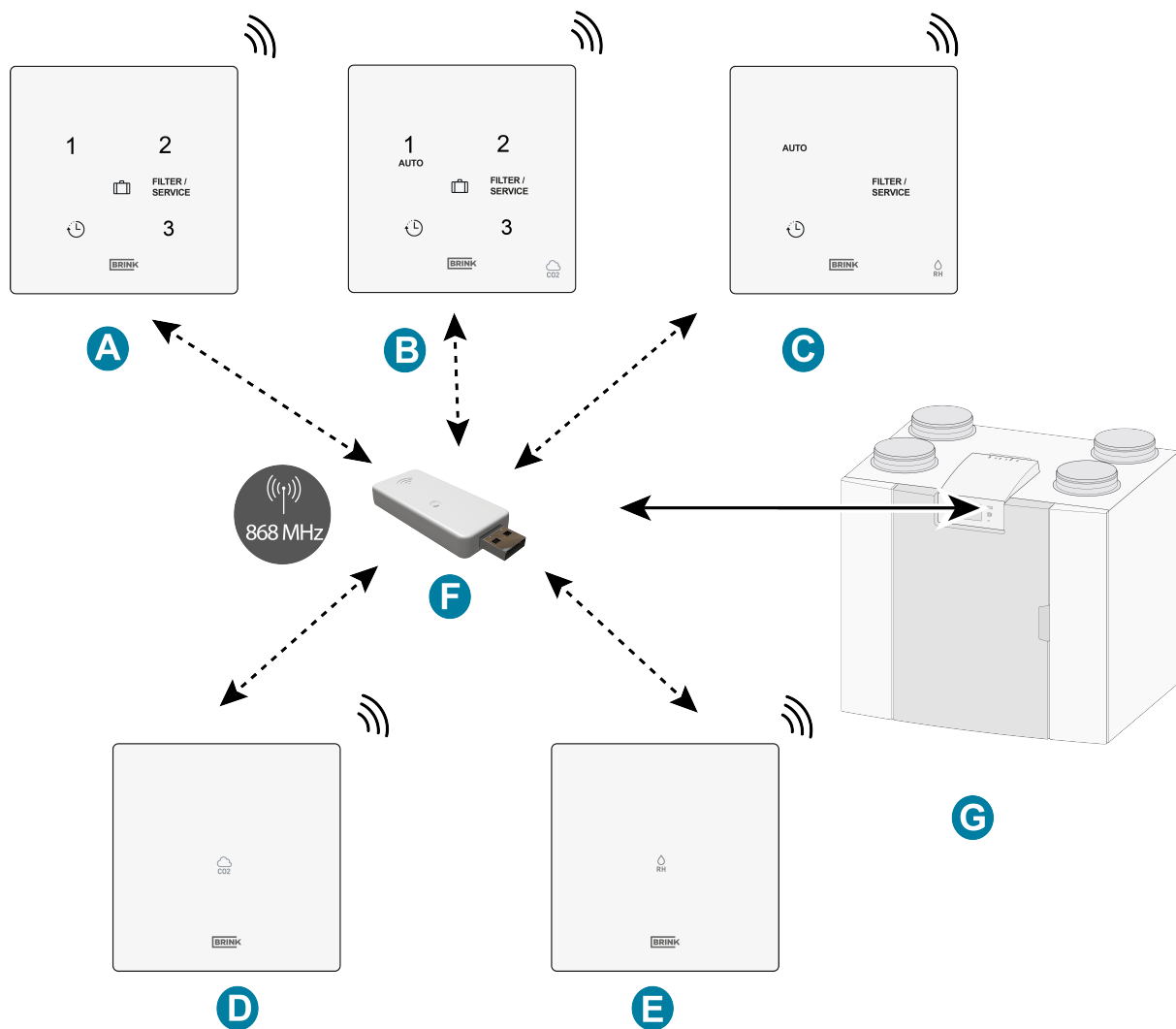
**Dálkový ovladač se zabudovaným snímačem CO<sub>2</sub> je připojenou jednotkou HRU vnímán jako snímač CO<sub>2</sub> a ovladač se zabudovaným snímačem vlhkosti je vnímán jako snímač vlhkosti (RH).**

Pokud je s jednotkou HRU spárován jeden nebo více snímačů CO<sub>2</sub>, jednotka provádí ventilaci podle podmínek nastavených v jednotce HRU připojeným snímačem nebo snímači CO<sub>2</sub>.

Pokud se používá více snímačů, má prioritu snímač požadující nejvyšší úroveň ventilace. Pokud se používá více dálkových ovladačů, má přednost naposledy použitá úroveň ventilace.

Když je aktivován režim dovolené () (je-li k dispozici), ovládání vlhkosti / ovládání CO<sub>2</sub> (je-li k dispozici) není funkční! Ovládání CO<sub>2</sub> nefunguje rovněž při nastavení 3 u 3polohového spínače a v režimu zesílení snímače RH s funkcí zesílení.

Rychlosti průtoku vzduchu související s nastavením ventilace musí být vždy nastaveny ve spárované jednotce HRU. Nastavení ventilace naleznete v návodu k instalaci připojené jednotky HRU.



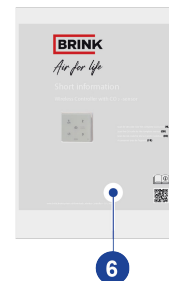
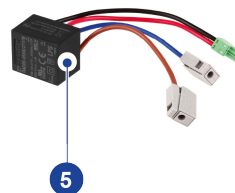
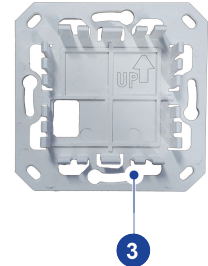
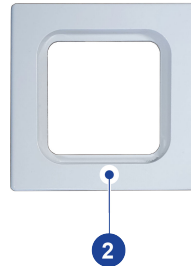
- A. Bezdrátový 3-polohový spínač
- B. Bezdrátový snímač CO<sub>2</sub> s 3polohovým spínačem
- C. Bezdrátový snímač RH (relativní vlhkosti) se zesilovací funkcí
- D. Bezdrátový snímač CO<sub>2</sub>
- E. Bezdrátový snímač RH (relativní vlhkosti)
- F. Bezdrátový vysílač/přijímač
- G. Zařízení s USB připojením (např. typ jednotky HRU Flair)

## 1.2 Obsah dodávky

Zkontrolujte, zda je dodávaný Bezdrátový senzor CO<sub>2</sub> s přepínačem kompletní a bez poškození.

*Obsah dodávky Bezdrátový senzor CO<sub>2</sub> s přepínačem se skládá z následujících dílů:*

1. Bezdrátový senzor CO<sub>2</sub> s přepínačem
2. Rámeček
3. Nástěnný držák
4. Montážní šrouby (2×) a hmoždinky (2×)
5. Trvalý zdroj napájení (230 V AC / 5 V DC=)
6. Stručné informace s QR kódem pro přechod do online návodu





# 2 Technické údaje

## 2.1 Obecné údaje o produktu

### Popis produktu

Název: Bezdrátový senzor CO<sub>2</sub> s přepínačem

### Technické údaje produktu

Provozní napětí 5 V  
Třída ochrany IP21  
Frekvence 868 MHz  
Barva RAL 9010 (Bílá)

### Okolní podmínky

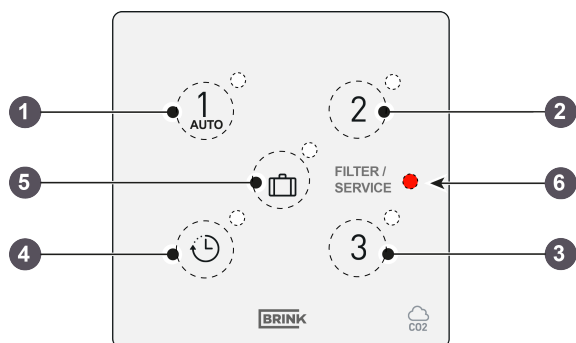
Okolní teplota 0 °C až 50 °C  
Teplota uskladnění -20 °C až 60 °C  
Vlhkost 0 % až 90 %  
Ostatní Pro použití výhradně v interiéru  
Rozsah 300 m (otevřené pole, výška 1 metr)

## 2.2 Vlivy okolního prostředí

Bezdrátový senzor CO<sub>2</sub> s přepínačem by měl být pro správný provoz umístěn a používán na místě s odpovídajícími okolními podmínkami. Bezdrátový senzor CO<sub>2</sub> s přepínačem lze instalovat pouze v interiéru, ale ne v blízkosti zdroje tepla, radiátoru nebo v extrémně vlhkém prostředí. Bezdrátový senzor CO<sub>2</sub> s přepínačem nemůžete rovněž vystavovat přímému sálavému teplu (slunečnímu teplu). Bezdrátový senzor CO<sub>2</sub> s přepínačem nelze instalovat v blízkosti magnetického pole. Mohlo by to poškodit vnitřní součástky.

## 2.3 Přehled provozních ovládacích prvků

Bezdrátový senzor CO<sub>2</sub> s přepínačem je vybaven 5 (kapacitními) tlačítky. Každé tlačítko je vybaveno LED kontrolkou (bílá).



1. Tlačítko úrovně ventilace 1 nebo poloha automatické ventilace podle snímače(ů) CO<sub>2</sub>
2. Tlačítko ventilace – úroveň 2
3. Tlačítko ventilace – úroveň 3
4. Tlačítko funkce zesílení
5. Tlačítko režimu Dovolena
6. LED kontrolka pro indikaci filtru/poruchy (červená)

### Tlačítko 1 (automatické)

Při stisknutí tlačítka 1 se jednotka HRU nastaví na úroveň ventilace 1 (základní ventilace v době nepřítomnosti) nebo bude jednotka HRU provádět ventilaci automaticky podle nastavených požadavků připojeného(ých) snímače(ů) CO<sub>2</sub>. Bílá LED kontrolka vedle tlačítka 1 jednou blikne jako potvrzení, že „tlačítko bylo stisknuto“.



### Tlačítko 2

Při stisknutí tlačítka 2 (dostatečná ventilace během doby přítomnosti) se jednotka HRU nastaví na úroveň ventilace 2. Bílá LED kontrolka umístěná vedle tlačítka 2 jednou blikne jako potvrzení, že tlačítko „bylo stisknuto“.



### Tlačítko 3

Při stisknutí tlačítka 3 (maximální ventilace během doby vaření/sprchování) se jednotka HRU nastaví na úroveň ventilace 3. Bílá LED kontrolka umístěná vedle tlačítka 3 jednou blikne jako potvrzení, že tlačítko „bylo stisknuto“.



### Tlačítko 4 / Zesílení (🕒)

Když stisknete tlačítko 4, jednotka HRU poběží po dobu 30 minut na úrovni ventilace 3 (funkce zesílení) a poté se vrátí do předchozí polohy ventilace. Bílá LED kontrolka umístěná vedle tlačítka 4 jednou zabliká jako potvrzení, že „tlačítko bylo stisknuto“.



### Tlačítko 5 (👜)

Při stisknutí tlačítka 5 (minimální ventilace) se jednotka HRU nastaví na úroveň ventilace 0 (poloha dovolená). Bílá LED kontrolka vedle tlačítka 5 jednou blikne jako potvrzení, že „tlačítko bylo stisknuto“.



### LED kontrolka pro filtr/poruchu

Tato červená LED kontrolka signalizuje, kdy je třeba vyčistit/vyměnit filtr(y) nebo kdy došlo k poruše připojené jednotky HRU.



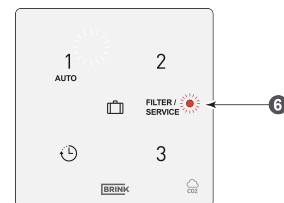
### Upozornění na filtr

Když se rozsvítí LED kontrolka na Bezdrátový senzor CO<sub>2</sub> s přepínačem, filtr(y) v jednotce HRU připojené k Bezdrátový senzor CO<sub>2</sub> s přepínačem je potřebné vyčistit nebo vyměnit.

V případě Bezdrátový senzor CO<sub>2</sub> s přepínačem na baterii: LED kontrolka se rozsvítí na 300 sekund po stisknutí libovolného tlačítka (u Bezdrátový senzor CO<sub>2</sub> s přepínačem na baterii).

V případě Bezdrátový senzor CO<sub>2</sub> s přepínačem napájeného ze sítě (volitelné): LED kontrolka svítí nepřetržitě.

Upozornění na filtr nelze resetovat pomocí Bezdrátový senzor CO<sub>2</sub> s přepínačem. Informace o resetování upozornění na filtr naleznete v návodu k jednotce HRU připojené k Bezdrátový senzor CO<sub>2</sub> s přepínačem.



6 = LED kontrolka upozornění na filtr

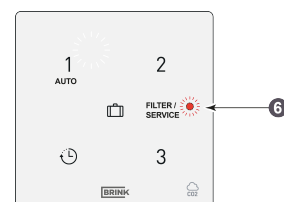
### Upozornění na poruchu

Pokud dojde k poruše jednotky HRU připojené k Bezdrátový senzor CO<sub>2</sub> s přepínačem, červená LED kontrolka na Bezdrátový senzor CO<sub>2</sub> s přepínačem se rozbliká s frekvencí 1 Hz (1 bliknutí za sekundu).

V případě Bezdrátový senzor CO<sub>2</sub> s přepínačem na baterii: LED kontrolka se rozbliká na dobu 300 sekund po stisknutí libovolného tlačítka (u Bezdrátový senzor CO<sub>2</sub> s přepínačem na baterii).

V případě Bezdrátový senzor CO<sub>2</sub> s přepínačem napájeného ze sítě (volitelné): LED kontrolka bliká nepřetržitě.

Informace o odstraňování poruch a upozorněních na poruchy uvedených na Bezdrátový senzor CO<sub>2</sub> s přepínačem, najdete v pokynech k instalaci jednotky HRU připojené k Bezdrátový senzor CO<sub>2</sub> s přepínačem.

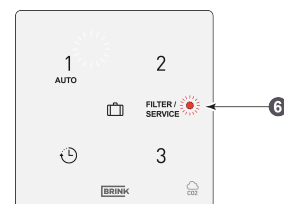


6 = LED kontrolka pro indikaci poruchy (bliká 1Hz)

### Ztráta připojení

Když Bezdrátový senzor CO<sub>2</sub> s přepínačem ztratí spojení s bezdrátovým vysílačem/přijímačem, rozbliká se i LED kontrolka indikující poruchu. LED kontrolka blikne 3x na 0,5 sekundy a poté vždy na 60 sekund zhasne nebo bude blikat po dobu 300 sekund, pokud je stisknuto některé z tlačítek (Bezdrátový senzor CO<sub>2</sub> s přepínačem na baterie).

Upozornění na filtry a poruchy jsou potlačeny.



6 = LED (blikne na 0,5 sekundy – na 60 sekund zhasne)

# 3 Montáž

## 3.1 Instalace Bezdrátový senzor CO<sub>2</sub> s přepínačem

Provedte **krok 1** až **krok 5**, abyste nainstalovali Bezdrátový senzor CO<sub>2</sub> s přepínačem.

V této části je zobrazen příklad bezdrátového 3-polohového spínače, ale Bezdrátový senzor CO<sub>2</sub> s přepínačem se instaluje stejným způsobem.

Bezdrátový senzor CO<sub>2</sub> s přepínačem nainstalujte na elektroinstalační krabici na omítku (Ø 55 mm).

### **Nebezpečí**

Při připojování trvalého napájení vždy odpojte síťové napájení 230 V!

#### **Krok 1**

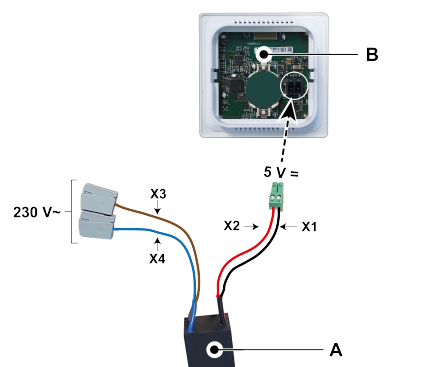
- Umístěte trvalý zdroj napájení (A) do elektroinstalační krabice na omítku.
- Připojte síťové napájení 230 V k šedým konektorům továrně namontovaným na zdroji napájení. Odstraňte izolaci vodiče v délce cca 7 mm.

#### **Krok 2**

- Protáhněte červený a černý vodič spolu se zeleným konektorem přes čtvercový otvor v nástěnném držáku (C).
- Přišroubujte nástěnný držák na elektroinstalační krabici na omítku.

#### **Poznámka**

Šipka na nástěnném držáku musí směřovat nahoru!



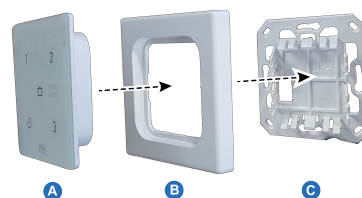
A. Trvalý zdroj napájení  
(230 V AC / 5 V DC)

B. Bezdrátový senzor CO<sub>2</sub> s  
přepínačem

X1 = Černá  
X2 = Červená  
X3 = Hnědá  
X4 = Modrá

#### **Krok 3**

- Protáhněte červený a černý vodič spolu se zeleným konektorem přes rámeček (B) a připojte je ke konektoru na zadní straně Bezdrátový senzor CO<sub>2</sub> s přepínačem (A).
- Zacvakněte Bezdrátový senzor CO<sub>2</sub> s přepínačem (A) spolu s připojenými červenými a černými vodiči a rámečkem (B) na nástěnný držák (C).



#### Krok 4

- Po montáži Bezdrátový senzor CO<sub>2</sub> s přepínačem na nástěnný držák odstraňte fólii z přední strany.
- Znovu připojte 230V síťový přívod k zařízení.



#### Krok 5

Po instalaci Bezdrátový senzor CO<sub>2</sub> s přepínačem na stěnu lze bezdrátový vysílač/přijímač\* umístit do USB portu jednotky HRU, kterou je třeba propojit s Bezdrátový senzor CO<sub>2</sub> s přepínačem. Pro připojení bezdrátového vysílače/přijímače k jednotce HRU viz → [Spojení s bezdrátovým vysílačem/přijímačem \(párování\)](#) -> strana 15



*\* Bezdrátový vysílač/přijímač není součástí dodávky Bezdrátový senzor CO<sub>2</sub> s přepínačem a je nutné jej objednat samostatně!*

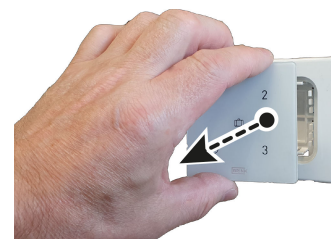
#### Poznámka

Jakmile je bezdrátový dálkový ovladač/snímač napájen, všech 5 LED kontrolky na dálkovém ovladači/snímači začne blikat.

## 3.2 Demontáž Bezdrátový senzor CO<sub>2</sub> s přepínačem

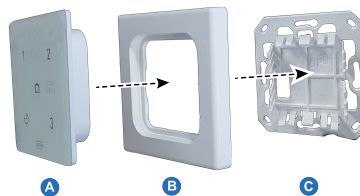
Chcete-li sundat Bezdrátový senzor CO<sub>2</sub> s přepínačem z nástěnného držáku: Uchopte přední část Bezdrátový senzor CO<sub>2</sub> s přepínačem za okraje a opatrně jej vytáhněte z držáku.

*V této části uvádíme příklad bezdrátového 3polohového spínače, ale ostatní bezdrátové ovladače/snímače je z nástěnného držáku nutno sundat stejným způsobem.*



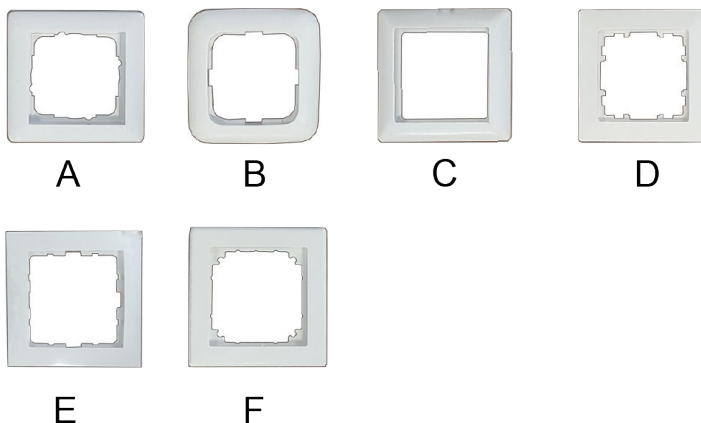
### 3.3 Použití dalšího rámečku (volitelné)

Bezdrátový senzor CO<sub>2</sub> s přepínačem sestává z nástěnného držáku (C), rámečku (B) a bezdrátového ovladače (A). Nástěnný držák (C) je navržen tak, aby bylo možné použít řadu rámečků od jiných výrobců.



Výrobky jsou standardně dodávány s rámečkem Brink. Tento rámeček lze nahradit rámečky jiných výrobců nebo rámečky z jiných řad. Vzhled a odchylky se budou lišit podle výrobce. Místo standardního rámečku lze použít následující typy rámečků:

- A. Gira - System 55
- B. Busch Jaeger Balance/Reflex SI
- C. Jung AS
- D. Siemens Delta
- E. Berker S.1
- F. Merten System M



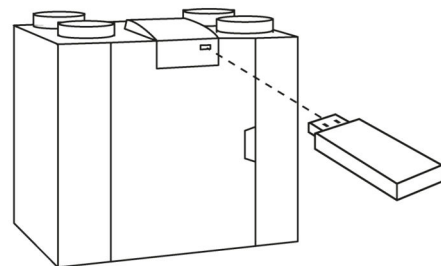
*Výše uvedené alternativní rámečky nejsou součástí dodávky Brink!*

# 4 Nastavení provozu

## 4.1 Spojení s bezdrátovým vysílačem/přijímačem (párování)

Jakmile je Bezdrátový senzor CO<sub>2</sub> s přepínačem nainstalován a bezdrátový vysílač/přijímač umístěn v jednotce HRU (viz obrázek vpravo), lze je propojit (spárovat).

U jednotky HRU vybavené displejem se zobrazí symbol USB (📶) jako potvrzení, že byl bezdrátový vysílač/přijímač „rozpoznán“. U jednotky HRU bez displeje bude tento symbol USB viditelný v aplikaci. Pokud symbol USB není vidět, je vaše jednotka HRU pravděpodobně vybavena verzí softwaru vydanou před červencem 2022, a Bezdrátový senzor CO<sub>2</sub> s přepínačem proto není možné připojit.



Postupujte podle níže uvedených kroků:

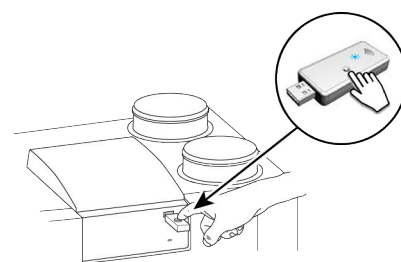
### Krok 1

Připojte k jednotce HRU napájení.

### Krok 2

Stiskněte a podržte tlačítko párování na bezdrátovém vysílači/přijímači od 3 do 10 sekund.

Zelená LED kontrolka na bezdrátovém vysílači/přijímači začne blikat (1x za sekundu). Režim párování zůstane aktivní po dobu 10 minut.

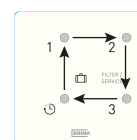


### Krok 3

Stiskněte a podržte tlačítko párování po dobu 3 až 10 sekund na spodní straně ovladače (přes malý otvor), například koncem kancelářské sponky. Po stisknutí tlačítka byste měli slyšet zvuk „cvaknutí“.



Režim párování je povolen, když se postupně rozsvítí čtyři LED kontrolky (jedna svítí 0,5 sekundy a když zhasne, rozsvítí se další).




Režim párování je zakázán, když LED kontrolka filtru/servisu svítí dvě sekundy; vraťte se ke kroku 3.

Pokud se párování nezdaří, obnovte tovární nastavení Bezdrátový senzor CO<sub>2</sub> s přepínačem a zkuste spárování znovu. Nebo viz → [Zesilovač signálu](#) -> strana 22



#### Krok 4

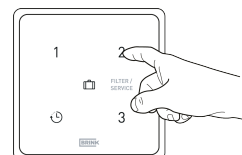
Zvolte, pod jakým číslem má být Bezdrátový senzor CO<sub>2</sub> s přepínačem registrován při konfiguraci „ID UZLU“; stiskněte na Bezdrátový senzor CO<sub>2</sub> s přepínačem libovolné ze čtyř tlačítek (nepoužívejte tlačítko dovolené ). Stiskněte například tlačítko 2. LED kontrolka 2 jednou blikne.

Při párování více snímačů/dálkových ovladačů s jednotkou HRU stiskněte tlačítko pro ID UZLU, které ještě nebylo spárováno. Toto ID musí být jedinečné pro každý snímač. Číslo tlačítka odpovídá číslu spárovaného příslušenství v nabídce jednotky HRU.

Pokud se párování nezdaří, vraťte se ke kroku 3. Zkontrolujte také bezdrátový vysílač/přijímač.

Chcete-li zastavit režim párování: Krátce stiskněte a podržte tlačítko párování bezdrátového vysílače/přijímače (po dobu 1 sekundy). Zelená LED kontrolka na bezdrátovém vysílači/přijímači přestane blikat.

Chcete-li nastavit snímač(e) CO<sub>2</sub>, viz → [Nastavení](#) -> strana 20.



---

#### **Poznámka**

Vždy ihned po spárování deaktivujte režim párování na bezdrátovém vysílači/přijímači.

---

#### **Poznámka**

Pokud je bezdrátový dálkový ovladač/snímač registrován s existujícím ID UZLU, první registrovaný dálkový ovladač/snímač bude přepsán. Nezapomeňte zajistit, aby měly všechny spárované dálkové ovladače/snímače své vlastní jedinečné ID UZLU.

---

Aktivaci dálkového ovladače/snímače a rychlosti průtoku vzduchu spojené s nastavením ventilace je nutno vždy provést na spárované jednotce HRU. Tuto akci nelze provést u Bezdrátový senzor CO<sub>2</sub> s přepínačem. Další pokyny naleznete v návodu k instalaci připojené jednotky HRU.

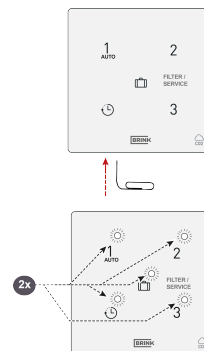


## 4.2 Obnovení továrních nastavení Bezdrátový senzor CO<sub>2</sub> s přepínačem

Bezdrátový vysílač/přijímač a dálkový ovladač(e)/snímač(e) je možné obnovit zpět na tovární nastavení:

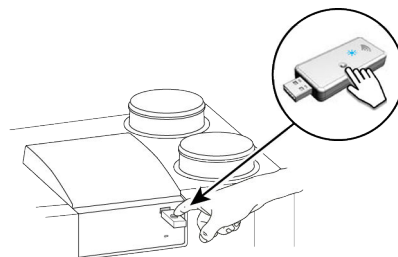
### Obnovení továrních nastavení Bezdrátový senzor CO<sub>2</sub> s přepínačem

- Stiskněte a podržte tlačítko spárování (například koncem kancelářské sponky) po dobu delší než 20 sekund. Po stisknutí tlačítka byste měli slyšet zvuk „cvaknutí“.
- Pro potvrzení resetování všech 5 LED kontrolky dvakrát zabliká (všechny se rozsvítí na 0,5 sekundy a na 5 sekund zhasnou).
- Následně se odstraní všechny informace o spárování z Bezdrátový senzor CO<sub>2</sub> s přepínačem.



### Obnovení továrních nastavení bezdrátového vysílače/přijímače

- Stiskněte a podržte tlačítko na bezdrátovém vysílači/přijímači po dobu delší než 20 sekund.
- Pro potvrzení resetování zelená LED kontrolka na bezdrátovém vysílači/přijímači dvakrát zabliká.
- Následně jsou odstraněny všechny informace o spárování z bezdrátového vysílače/přijímače.



## 4.3 Spárování více systémů

Při spárování více instalací/obydlí se ujistěte, že jste spárovali bezdrátové vysílače v každé instalaci/obydlí a ujistěte se, že v režimu párování se najednou nachází pouze jeden (1) bezdrátový vysílač/přijímač.

Bezdrátový vysílač/přijímač, který se nachází v režimu párování, může detekovat a být spárován s bezdrátovým vysílačem(i) / přijímačem(i), bezdrátovým ovladačem(i) a/nebo snímačem(i) z různých instalací/obydlí.

Chcete-li zastavit režim párování bezdrátového vysílače/přijímače: Stiskněte tlačítko párování bezdrátového vysílače/přijímače (po dobu 1 sekundy). Zelená LED kontrolka na zařízení přestane blikat.

### **i** Poznámka

Vždy ihned po spárování deaktivujte režim párování na bezdrátovém vysílači/přijímači.

# 5 Informace o dalším Bezdrátový senzor CO<sub>2</sub> s přepínačem

## 5.1 Spárování dalšího dálkového ovladače/snímače

Pokud chcete připojit k jednotce HRU další dálkové ovladače nebo snímače, postupujte podle kroků uvedených níže.

*Jako příklad je uveden bezdrátový 3-polohový spínač.*

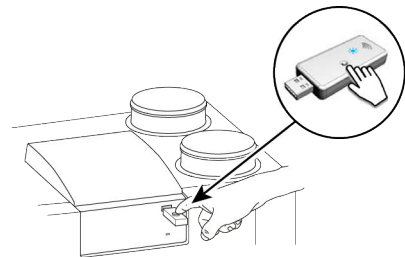
### Krok 1

Připojte k jednotce HRU síťové napájení.

### Krok 2

Stiskněte a podržte tlačítko párování na bezdrátovém vysílači/přijímači od 3 do 10 sekund.

Zelená LED kontrolka na bezdrátovém vysílači/přijímači začne blikat (1x za sekundu). Režim párování zůstane aktivní po dobu 10 minut.



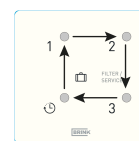
### Krok 3

Stiskněte a podržte tlačítko párování po dobu 3 až 10 sekund na spodní straně ovladače (přes malý otvor), například koncem kancelářské sponky.

Po stisknutí tlačítka byste měli slyšet zvuk „cvaknutí“.

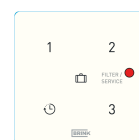


Párování je povoleno, když se postupně rozsvítí čtyři LED kontrolky (jedna svítí 0,5 sekundy a když zhasne, rozsvítí se další).

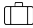


Párování je deaktivováno, když se na dvě sekundy rozsvítí červená LED kontrolka.

Pokud se párování nezdaří, obnovte Bezdrátový senzor CO<sub>2</sub> s přepínačem do továrního nastavení a zkuste Bezdrátový senzor CO<sub>2</sub> s přepínačem spárovat znovu. Nebo viz → [Zesilovač signálu](#) -> strana 22



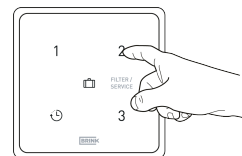
#### Krok 4

Zvolte, pod jakým číslem má být snímač registrován při konfiguraci „ID UZLU“; stiskněte na Bezdrátový senzor CO<sub>2</sub> s přepínačem libovolné ze čtyř tlačítek (nepoužívejte tlačítko dovolené ). Stiskněte například tlačítko 2. LED kontrolka 2 jednou blikne.

Při párování více snímačů/dálkových ovladačů s jednotkou HRU stiskněte tlačítko pro ID UZLU, které ještě nebylo spárováno. Toto ID musí být jedinečné pro každý snímač. Číslo tlačítka odpovídá číslu spárovaného příslušenství v nabídce jednotky HRU.

Pokud se párování nezdaří, vraťte se ke kroku 3. Zkontrolujte také bezdrátový vysílač/přijímač.

Chcete-li zastavit režim párování: Krátce stiskněte a podržte tlačítko párování bezdrátového vysílače/přijímače (po dobu 1 sekundy). Zelená LED kontrolka na bezdrátovém vysílači/přijímači přestane blikat.



---

#### **Poznámka**

Vždy ihned po spárování deaktivujte režim párování na bezdrátovém vysílači/přijímači.

---

#### **Poznámka**

Pokud je bezdrátový dálkový ovladač/snímač registrován s existujícím ID UZLU, první registrovaný dálkový ovladač/snímač bude přepsán. Nezapomeňte zajistit, aby měly všechny spárované dálkové ovladače/snímače své vlastní jedinečné ID UZLU.

---

# 6 Nastavení

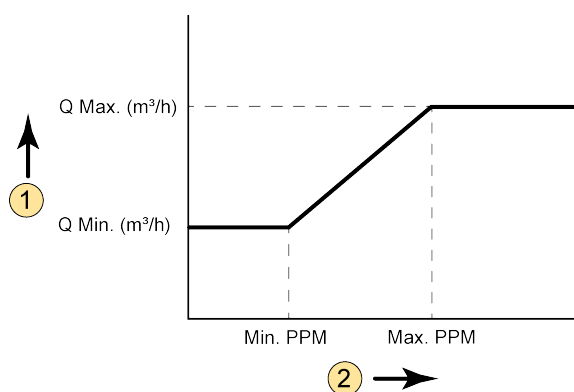
## 6.1 Obecné funkce Bezdrátový senzor CO<sub>2</sub> s přepínačem

Bezdrátový senzor CO<sub>2</sub> s přepínačem zajišťuje optimální ventilaci obydlí díky automatickému nastavení průtoku vzduchu na základě úrovně CO<sub>2</sub>. Když je nainstalováno více Bezdrátový senzor CO<sub>2</sub> s přepínačem, rychlost průtoku vzduchu je určena Bezdrátový senzor CO<sub>2</sub> s přepínačem, který požaduje nejvyšší úroveň.

V závislosti na minimální a maximální (nastavené) hodnotě PPM, Bezdrátový senzor CO<sub>2</sub> s přepínačem upravuje průtok vzduchu proporcionálně mezi nastavením 1 (nízký průtok) a nastavením 3 (vysoký průtok).

### **i** Poznámka

Ovládání CO<sub>2</sub> je aktivní pouze tehdy, když se jednotka HRU nachází v režimu 1 nebo 2.



1 = Hodnota proudění vzduchu

2 = Množství CO<sub>2</sub> v oblasti, kde je umístěn Bezdrátový senzor CO<sub>2</sub> s přepínačem

Q Min = Nastavení minimálního průtoku vzduchu 1  
Například Bezdrátový senzor CO<sub>2</sub> s přepínačem, tovární nastavení, krok 1.2 (v zařízení Flair) = 100 m<sup>3</sup>/h

Q Max = Nastavení maximálního průtoku vzduchu 3  
Například Bezdrátový senzor CO<sub>2</sub> s přepínačem, tovární nastavení, krok 1.4 (v zařízení Flair) = 250 m<sup>3</sup>/h

Min. PPM = Minimální (nastavená) hodnota PPM  
Například Bezdrátový senzor CO<sub>2</sub> s přepínačem, tovární nastavení, krok 6.2 (v zařízení Flair) = 400 PPM

Max. PPM = Maximální (nastavená) hodnota PPM  
Například Bezdrátový senzor CO<sub>2</sub> s přepínačem, tovární nastavení, krok 6.3 (v zařízení Flair) = 1 200 PPM

## 6.2 Nastavení Bezdrátový senzor CO<sub>2</sub> s přepínačem




Pro aktivaci připojeného Bezdrátový senzor CO<sub>2</sub> s přepínačem musí být v nabídce Nastavení příslušné jednotky HRU nastaven Bezdrátový senzor CO<sub>2</sub> s přepínačem jako „ZAPNUTO“. Změna nastavení v nabídce Nastavení, viz instalační pokyny pro dané zařízení. V případě potřeby lze v nabídce Nastavení také nastavit minimální a maximální hodnoty PPM, při kterých je Bezdrátový senzor CO<sub>2</sub> s přepínačem řízen.

CO <sub>2</sub> – nastavení zařízení Flair				
Krok č.	Popis	Tovární nastavení	Rozsah nastavení	Krok
6	Bezdrátový senzor CO <sub>2</sub> s přepínačem			
6.1	Zapínání a vypínání Bezdrátový senzor CO <sub>2</sub> s přepínačem	VYP	ZAP – VYP	–
6.2	Minimální PPM Bezdrátový senzor CO <sub>2</sub> s přepínačem 1	400	400 – 1200	25
6.3	Maximální PPM Bezdrátový senzor CO <sub>2</sub> s přepínačem 1	1200		
6.4	Minimální PPM Bezdrátový senzor CO <sub>2</sub> s přepínačem 2	400		
6.5	Maximální PPM Bezdrátový senzor CO <sub>2</sub> s přepínačem 2	1200		
6.6	Minimální PPM Bezdrátový senzor CO <sub>2</sub> s přepínačem 3	400		
6.7	Maximální PPM Bezdrátový senzor CO <sub>2</sub> s přepínačem 3	1200		
6.8	Minimální PPM Bezdrátový senzor CO <sub>2</sub> s přepínačem 4	400		
6.9	Maximální PPM Bezdrátový senzor CO <sub>2</sub> s přepínačem 4	1200		

## 6.3 Kontrola hodnot CO<sub>2</sub> na ventilačním zařízení

V informační nabídce (u všech zařízení Flair) můžete odečíst hodnoty připojeného nebo připojených zařízení Bezdrátový senzor CO<sub>2</sub> s přepínačem. Tímto způsobem můžete také zkontrolovat správnou funkčnost připojeného nebo připojených zařízení Bezdrátový senzor CO<sub>2</sub> s přepínačem. Hodnoty lze v této informační nabídce pouze odečíst; změna nastavení není možná. Další informace týkající se informační nabídky naleznete v návodu k instalaci příslušného zařízení.

Informační nabídka u zařízení Flair:

Stiskněte tlačítko informace  na displeji a použijte tlačítka  a . Následně přejděte k načteným hodnotám Bezdrátový senzor CO<sub>2</sub> s přepínačem.

Můžete se také podívat na uživatelské rozhraní nebo displej zařízení jednotky HRU a zjistit, kterým dálkovým ovladačem/snímačem je jednotka HRU ovládána.



### Poznámka

Změření a zobrazení správné hodnoty může zařízení Bezdrátový senzor CO<sub>2</sub> s přepínačem trvat až 48 hodin.

# 7 Zesilovač signálu

K dispozici je volitelný zesilovač signálu. Tento zesilovač je nezbytný tam, kde potřebujete pokrýt signál na velkou vzdálenost, ať už doma, ve velmi dobře izolovaných budovách nebo v situacích, kdy se používají materiály rušící signál.

Pokud je snímač/dálkový ovladač mimo dosah bezdrátového vysílače/přijímače a nelze jej spárovat (červená LED kontrolka na ovladači nebo snímači), vyjměte bezdrátový vysílač/přijímač ze zařízení Brink a připojte jej k adaptéru chytrého telefonu nebo notebooku (abyste zajistili napájení bezdrátového vysílače/přijímače). Nyní vyhledejte bezdrátový vysílač/přijímač ve stejné místnosti jako ovladač nebo snímač, který chcete spárovat.

Znovu spusťte proces párování. Pokud je spárování úspěšné, nainstalujte zesilovač signálu, abyste rozšířili dosah signálu bezdrátového vysílače/přijímače směrem k ovladačům a/nebo snímačům.

Zesilovač signálu lze objednat od společnosti Brink pod objednacím číslem 532715.

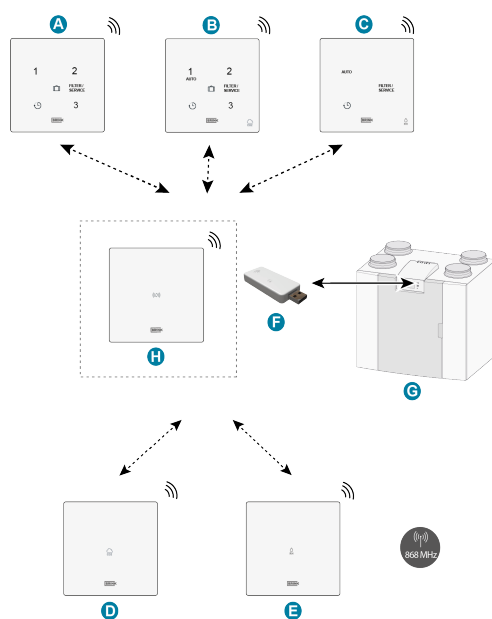
---

**i** **Poznámka**  
Zesilovač signálu vyžaduje pevný zdroj napájení 230 V.

---

**i** **Poznámka**  
Dálkové ovladače a snímače vždy spárujte přímo s bezdrátovým vysílačem/přijímačem a ne prostřednictvím zesilovače signálu. Zesilovač signálu nelze pro spárování použít.

---



- A. Bezdrátový 3-polohový spínač
- B. Bezdrátový snímač CO<sub>2</sub> s 3polohovým spínačem
- C. Bezdrátový snímač RH (relativní vlhkosti) se zesilovací funkcí
- D. Bezdrátový snímač CO<sub>2</sub>
- E. Bezdrátový snímač RH (relativní vlhkosti)
- F. Bezdrátový vysílač/přijímač
- G. Zařízení s USB připojením (např. typ jednotky HRU Flair)
- H. Zesilovač signálu (Volitelné)

# 8 Odstraňování problémů a záruka

## 8.1 Poruchy

- Při použití dálkových ovladačů/snímačů na baterie přejde jednotka HRV do chybového stavu, když je baterie slabá. Chybový stav zmizí po výměně baterie.
- Pokud bezdrátové snímače CO<sub>2</sub> nebo RH nefungují, zkontrolujte, zda se jednotka HRV nenachází v režimu dovolené.
- V případě problémů s párováním viz → [Zesilovač signálu](#) -> strana 22
- Další poruchy naleznete v návodu k instalaci připojené jednotky HRV.

## 8.2 Záruka

Bezdrátový senzor CO<sub>2</sub> s přepínačem byl pečlivě vyroben společností Brink Climate Systems B.V. a splňuje vysoké standardy kvality. Záruka na funkčnost Bezdrátový senzor CO<sub>2</sub> s přepínačem trvá po dobu dvou let od okamžiku dodání. Tato záruka je poskytována v souladu se Všeobecnými obchodními podmínkami společnosti Brink Climate Systems B.V., které naleznete na stránkách [www.brinkclimatesystems.nl](http://www.brinkclimatesystems.nl). V případě nesprávného nebo nevhodného použití Bezdrátový senzor CO<sub>2</sub> s přepínačem a nedodržení pokynů uvedených v tomto návodu pro uživatele vaše právo na záruku zaniká.

Pokud chcete uplatnit záruku:

Musíte to oznámit písemně na adresu:

Brink Climate Systems B.V.

Poštovní schránka 11

NL-7950 AA, Staphorst, Nizozemsko



### **Poznámka**

Není povoleno provádět žádné změny na hardwaru nebo softwaru Bezdrátový senzor CO<sub>2</sub> s přepínačem. Mohlo by to ovlivnit správné fungování Bezdrátový senzor CO<sub>2</sub> s přepínačem; v takovém případě zaniká platnost všech záruk.

---

# 9 Údržba

## 9.1 Údržba

Bezdrátový senzor CO<sub>2</sub> s přepínačem pravidelně čistěte měkkým hadříkem.



---

**Poznámka**

Dbejte, aby se na Bezdrátový senzor CO<sub>2</sub> s přepínačem nikdy nedostala voda a/nebo (čisticí) tekutina.

---



# 10 Prohlášení o shodě

Toto prohlášení o shodě se vydává na výhradní odpovědnost výrobce.

**Výrobce:** **Brink Climate Systems B.V.**

**Adresa:** **Poštovní schránka 11  
NL-7950 AA, Staphorst, Nizozemsko**

**Výrobek:** **Bezdrátový senzor CO<sub>2</sub> s přepínačem**

Výše popsaný výrobek splňuje následující směrnice:

◆ 2014/53/EU (Směrnice EMC)

Výše uvedený výrobek byl podroben přezkoušení podle norem:

◆ EN 301 489-3:	V2.1.1:2019-03
◆ EN 300 220-2:	V3.2.1:2018-06
◆ ETSI EN 300 220-1:	V3.1.1 (2017-02)
◆ EN 62479:	2010
◆ EN 60669-2-5:	2016
◆ EN 60669-2-1:	2004 + A1:2009
◆ EN 50428:	2005 + A1:2007 + A2:2009

Certifikát EU o zkoušce typu 40056587; zkušební a certifikační institut VDE (0366).

Staphorst, 15. 04. 2023



A. Hans  
*generální ředitel*

# 11 Recyklace a likvidace



Přístroj nikdy nevyhazujte do komunálního odpadu!

V souladu se zákonem o likvidaci odpadů odevzdejte následující položky ekologicky šetrné likvidace a recyklace do vhodných sběrných míst:

- staré zařízení
- opotřebené díly
- rozbité stavební díly
- elektrický nebo elektronický odpad
- kapaliny a oleje nebezpečné pro životní prostředí

Šetrné k životnímu prostředí znamená rozdělit podle skupin materiálů, aby bylo dosaženo maximální možné znovupoužitelnosti základních materiálů s minimálním dopadem na životní prostředí.

1. Kartonové obaly, recyklovatelné plasty a výplňové materiály z plastu musí být zlikvidovány způsobem šetrným k životnímu prostředí prostřednictvím vhodných recyklačních systémů nebo sběrných dvorů.
2. Dodržujte příslušné národní a místní předpisy.





*Air for life*

**Brink Climate Systems B.V.**

Wethouder Wassebaliestraat 8, NL-7951SN Staphorst

Tel.: +31 (0) 522 46 99 44

E: [info@brinkclimatesystems.nl](mailto:info@brinkclimatesystems.nl)

[www.brinkclimatesystems.nl](http://www.brinkclimatesystems.nl)