



Air for life

Montavimo Instrukcija

Belaidis CO₂ jutiklis su 3 padėčių perjungikliu
Lietuvių



Montavimo instrukcija

Belaidis CO₂ jutiklis su 3 padėčių perjungikliu



Šią instrukciją laikykite šalia prietaiso

Vaikai nuo 8 metų, ribotų fizinių ar protinių gebėjimų asmenys ir ribotų žinių bei mažai patirties turintys asmenys gali naudoti šį prietaisą tik tuo atveju, jei jie prižiūrimi arba yra apmokyti, kaip saugiai naudoti prietaisą, ir žino apie galimus pavojus.

Jaunesni nei 3 metų vaikai turi būti atokiau nuo prietaiso, nebent jie būtų nuolat stebimi.

Vaikai nuo 3 iki 8 metų gali įjungti arba išjungti prietaisą tik prižiūrimi arba aiškiai apmokyti, kaip saugiai naudotis prietaisu, ir supratę galimus pavojus, su sąlyga, kad prietaisas buvo pastatytas ir sumontuotas įprastoje naudojimo padėtyje. Vaikams nuo 3 iki 8 metų amžiaus draudžiama įjungti kištuką į lizdą bei valyti prietaisą arba keisti jo nuostatas ir atlikti kokius nors prietaiso techninės priežiūros darbus, kuriuos paprastai atlieka naudotojas. Vaikai negali žaisti su prietaisu.

Jei jums reikia naujo maitinimo kabelio, visada užsisakykite jį pakeisti iš Brink Climate Systems B.V., kad išvengtumėte pavojingų situacijų; pažeistą maitinimo tinklo jungtį gali pakeisti tik kvalifikuotas specialistas!

Šalis: LT

Turinys

1 Naudojimo vadovas.	5
1.1 Aprašymas Belaidis CO ₂ jutiklis su 3 padėčių perjungikliu.	6
1.2 Pristatomo komplekto turinys.	8
2 Techniniai duomenys.	9
2.1 Bendra gaminio specifikacija.	9
2.2 Aplinkos poveikis.	9
2.3 Veikimo valdiklių apžvalga.	10
3 Surinkimas.	12
3.1 Belaidis CO ₂ jutiklis su 3 padėčių perjungikliu montavimas.	12
3.2 Belaidis CO ₂ jutiklis su 3 padėčių perjungikliu nuėmimas.	13
3.3 Kito rėmelio naudojimas (pasirinktinai).	14
4 Nustatymas veikti.	15
4.1 Sujungimas su belaidžiu siųstuvu / imtuvu (susiejimas).	15
4.2 Belaidis CO ₂ jutiklis su 3 padėčių perjungikliu gamyklinių nustatymų atkūrimas.	17
4.3 Kelių sistemų susiejimas.	17
5 Papildoma informacija apie Belaidis CO ₂ jutiklis su 3 padėčių perjungikliu.	18
5.1 Papildomo nuotolinio valdiklio / jutiklio susiejimas.	18
6 Nustatymai.	20
6.1 Bendras Belaidis CO ₂ jutiklis su 3 padėčių perjungikliu veikimas.	20
6.2 Belaidis CO ₂ jutiklis su 3 padėčių perjungikliu nustatymai.	21
6.3 CO ₂ verčių patikrinimas vėdinimo prietaise.	21
7 Signalo stiprintuvas.	22
8 Nesklandumų šalinimas ir garantija.	23
8.1 Triktis.	23
8.2 Garantija.	23
9 Techninė priežiūra.	24
9.1 Priežiūra.	24
10 Atitikties deklaracija.	25
11 Perdirbimas ir utilizavimas.	26

1 Naudojimo vadovas

Gerbiamas kliente,

Dėkojame, kad įsigijote Belaidis CO₂ jutiklis su 3 padėčių perjungikliu. Šiame naudojimo ir montavimo vadove pateikiama visa reikalinga informacija, kad greitai susipažintumėte su gaminiu. Maloniai prašome atidžiai perskaityti šią informaciją prieš pradėdami naudoti gaminį. Šis naudotojo vadovas skirtas Belaidis CO₂ jutiklis su 3 padėčių perjungikliu montuotojui ir galutiniam naudotojui.

Išsaugokite šį naudojimo vadovą. Norėdami gauti daugiau informacijos arba užsisakyti vadovus, kreipkitės:

Brink Climate Systems B.V.

Pašto dėžutė 11

NL-7950 AA, Staphorst, The Netherlands (Nyderlandai)

Tel. +31 (0) 522 46 99 44

Faks.: +31 (0) 522 46 94 00

El. paštas: info@brinkclimatesystems.nl

www.brinkclimatesystems.nl

1.1 Aprašymas Belaidis CO₂ jutiklis su 3 padėčių perjungikliu

Numatytas ir nenumatytas naudojimas

Šis vadovas skirtas Belaidis CO₂ jutiklis su 3 padėčių perjungikliu (žr. B toliau pateiktame paveiksle). Belaidis CO₂ jutiklis su 3 padėčių perjungikliu turi būti naudojamas tik kartu su Brink Climate Systems B.V. patvirtintais gaminiais.

Belaidis CO₂ jutiklis su 3 padėčių perjungikliu galima naudoti tik su šilumos atgavimo įrenginiu (angl. „heat recovery unit“, HRU), kuriame yra USB jungtis ir kuriame įvairios sudedamosios dalys turi konkrečias programines įrangos versijas:

- HRU įrenginio programinės įrangos versija pradedant S2 → S2.01.24 arba naujesnė versija.
- HRU įrenginio programinės įrangos versija pradedant S3 → S3.01.03 arba naujesnė versija.
- Belaidžio siųstuvo / imtuvo ir nuotolinio valdiklio (-ių) / jutiklio (-ių) programinės įrangos versija → S1.01.15 arba naujesnė.

HRU įrenginio programinės įrangos versijas galima patikrinti per naudotojo sąsają arba susipažinus su atitinkamu įrenginio montavimo vadovu. HRU įrenginį galima atnaujinti naudojant USB atmintinę ir vadovaujantis nurodymais, pateiktais kartu su belaidžiu siųstuvu / imtuvu.

„Brink Climate Systems B.V.“ siūlo nuotolinių seriją valdiklių / jutiklių, kurie prijungiami prie šilumos atgavimo įrenginio (HRU) per belaidį siųstuvą / imtuvą (F). Šią seriją sudaro 5 tipų belaidžiai nuotoliniai valdikliai / jutikliai (A–E). Nuotolinis valdiklis (A, B arba C) rodo, kai reikia pakeisti / išvalyti filtrą (-us) arba kai vėdinimo sistemoje yra sutrikimų.

Pasirinktina galima įsivyti signalo stiprintuvą. Šis stiprintuvas reikalingas, kai signalas gyvenamajame būste (name) turi sklįsti dideliu atstumu, labai gerai izoliuotuose namuose arba tais atvejais, kai naudojamos signalą trikdančios medžiagos. Projektuodami numatykite galimybę naudoti šį signalo stiprintuvą.

Prijungtas HRU įrenginys valdomas paspaudžiant vieną iš Belaidis CO₂ jutiklis su 3 padėčių perjungikliu mygtukų. Belaidis CO₂ jutiklis su 3 padėčių perjungikliu mygtukų paaiškinimus žr. → [Veikimo valdiklių apžvalga](#) -> psl. 10. Belaidis CO₂ jutiklis su 3 padėčių perjungikliu visada turi būti naudojamas kartu su HRU prietaiso belaidžiu siųstuvu / imtuvu; galimas kelių nuotolinių valdiklių / jutiklių derinys su 1 belaidžiu siųstuvu / imtuvu. Iš viso su 1 siųstuvu galima susieti ne daugiau kaip 12 nuotolinių valdiklių / jutiklių (ne daugiau kaip 4 valdiklius / ne daugiau kaip 4 CO₂ jutiklius ir ne daugiau kaip 4 drėgmės jutiklius).

Pastaba

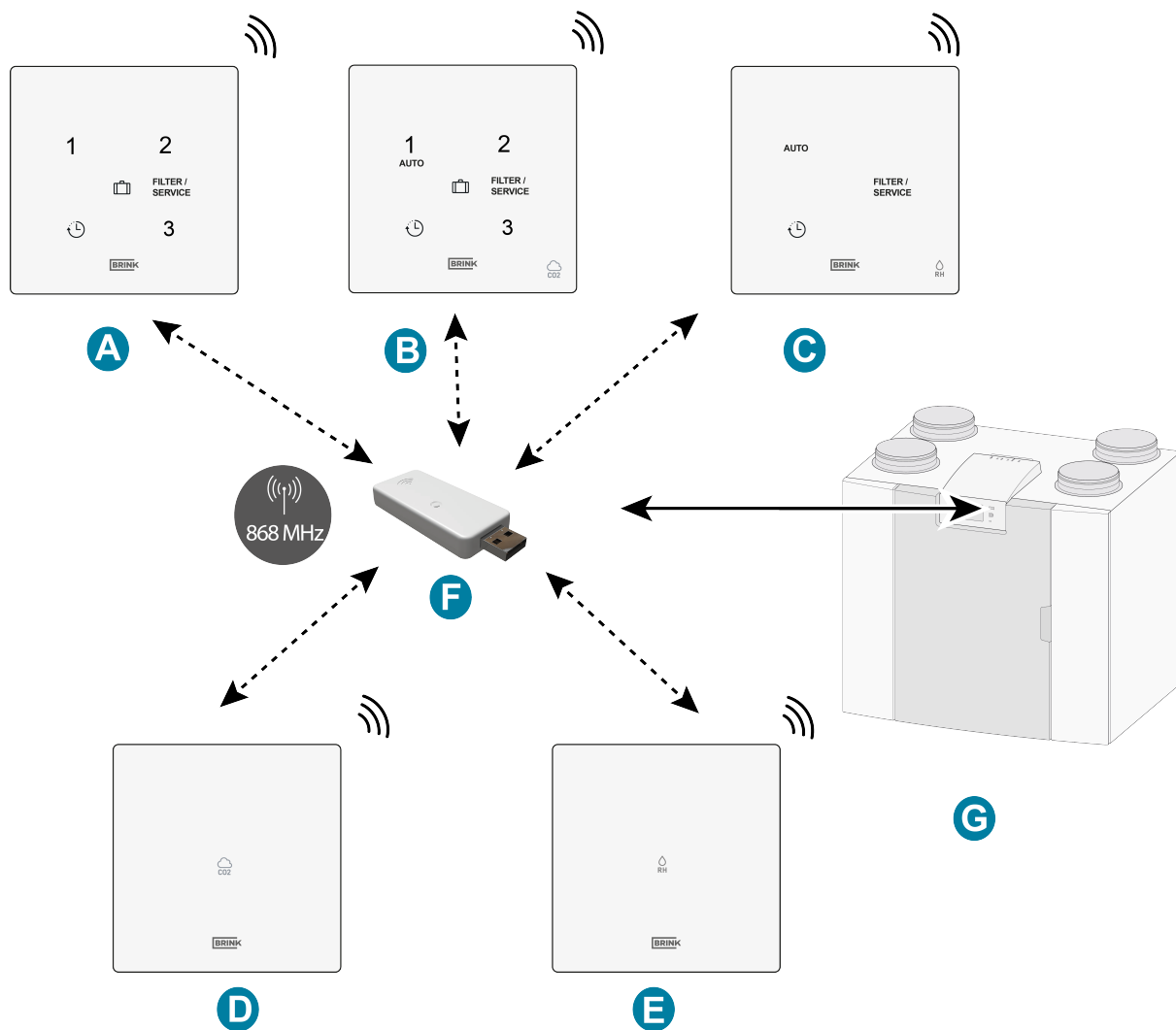
Nuotolinį valdiklį su įmontuotu CO₂ jutikliu prijungtas HRU prietaisas laiko CO₂ jutikliu, o valdiklį su įmontuotu drėgmės jutikliu – drėgmės jutikliu (santykinės drėgmės, RH).

Jei su HRU įrenginiu susietas vienas ar daugiau CO₂ jutiklių, įrenginys vėdina pagal prie HRU įrenginio prijungto CO₂ jutiklio (-ių) nustatytas sąlygas.

Jei naudojami keli jutikliai, pirmenybė teikiama jutikliui, prašančiam aukščiausio vėdinimo lygio; jei naudojami keli nuotoliniai valdikliai, pirmenybė teikiama vėliausiai naudotam vėdinimo lygiui.

Kai įjungtas atostogų režimas (☰) (jei yra), drėgmės kontrolė / CO₂ kontrolė (jei taikoma) neveikia! CO₂ kontrolė taip pat neveikia esant 3 padėčių perjungikliu 3 nustatymui ir padidinto greičio režimu, kai naudojamas RH jutiklis su padidinto greičio funkcija.

Su vėdinimo nustatymais susiję oro srauto greičiai visada turi būti nustatyti susietame HRU įrenginyje. Vėdinimo nustatymus žr. prijungto HRU įrenginio montavimo vadove.



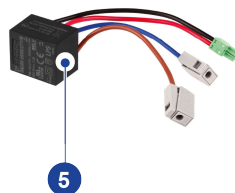
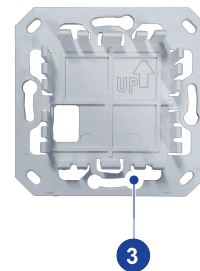
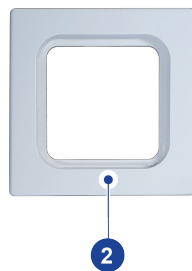
- A. Belaidis 3 padėčių perjungiklis
- B. Belaidis CO₂ jutiklis su 3 padėčių perjungikliu
- C. Belaidis RH jutiklis su padidinto greičio funkcija
- D. Belaidis CO₂ jutiklis
- E. Belaidis RH jutiklis
- F. Belaidis siųstuvas / imtuvas
- G. Įrenginys su USB jungtimi (pvz., HRU įrenginio tipas Flair)

1.2 Pristatomo komplekto turinys

Patikrinkite, ar pristatytas Belaidis CO₂ jutiklis su 3 padėčių perjungikliu yra sukomplektuotas ir nepažeistas.

Pristatomą Belaidis CO₂ jutiklis su 3 padėčių perjungikliu komplektą sudaro šie komponentai:

1. Belaidis CO₂ jutiklis su 3 padėčių perjungikliu
2. Rėmelis
3. Sieninis laikiklis
4. Tvirtinimo varžtai (2x) ir sieniniai kištukai (2x)
5. Nuolatinis maitinimo šaltinis (230 V KS /5 V NS=)
6. Trumpa informacija su QR kodo nuoroda į internetinį vadovą



2 Techniniai duomenys

2.1 Bendra gaminio specifikacija

Gaminio aprašymas

Pavadinimas: Belaidis CO₂ jutiklis su 3 padėčių perjungikliu

Techninės gaminio specifikacijos

Darbinė įtampa	5V
Apsaugos klasė	IP21
Dažnis	868 MHz
Spalva	RAL 9010 (balta)

Aplinkos sąlygos

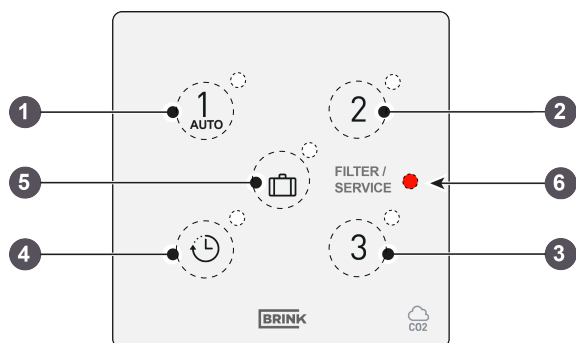
Aplinkos temperatūra	0 °C – 50 °C
Laikymo temperatūra	-20 °C – 60 °C
Drėgnumas	0 % – 90 %
Kita	Skirta naudoti tik patalpose
Diapazonas	300 m (atviras laukas; 1 metro aukštyje)

2.2 Aplinkos poveikis

Kad Belaidis CO₂ jutiklis su 3 padėčių perjungikliu veiktų tinkamai, jis turi būti sumontuotas ir naudojamas patalpoje, kurioje yra tinkamos aplinkos sąlygos. Belaidis CO₂ jutiklis su 3 padėčių perjungikliu galima montuoti tik patalpoje, bet ne arti šilumos šaltinio, radiatoriaus ar itin drėgnoje aplinkoje. Belaidis CO₂ jutiklis su 3 padėčių perjungikliu negali būti veikiamas tiesioginės šilumos spinduliuotės (saulės spindulių). Belaidis CO₂ jutiklis su 3 padėčių perjungikliu negalima montuoti arti magnetinio lauko. Tai gali pažeisti vidinius komponentus.

2.3 Veikimo valdiklių apžvalga

Belaidis CO₂ jutiklis su 3 padėčių perjungikliu yra 5 (talpiniai) mygtukai. Kiekvienas mygtukas turi šviesos diodą (baltos spalvos).



1. 1 vėdinimo lygio mygtukas arba automatinio vėdinimo padėtis pagal CO₂ jutiklį (-ius)
2. 2 vėdinimo lygio mygtukas
3. 3 vėdinimo lygio mygtukas
4. Padidinto greičio funkcijos mygtukas
5. Atostogų režimo mygtukas
6. Filto / trikties šviesdiodis indikatorius (raudonas)

1 mygtukas (automatinis)

Jeigu paspaudžiamas 1 mygtukas, HRU prietaisas nustatomas į 1 vėdinimo lygį (pagrindinis vėdinimas nebuvimo metu) arba HRU prietaisas automatiškai vėdins pagal nustatytus prijungto (-ų) CO₂ jutiklio (-ių) reikalavimus; šalia 1 mygtuko esantis baltas šviesos diodas vieną kartą sumirksi, taip patvirtindamas mygtuko paspaudimą.



2 mygtukas

Jeigu paspaudžiamas 2 mygtukas (pakankamas vėdinimas buvimo metu), HRU prietaisas bus nustatytas į 2 vėdinimo lygį; šalia 2 mygtuko esantis baltas šviesos diodas vieną kartą sumirksės, taip patvirtindamas mygtuko paspaudimą.



3 mygtukas

Jeigu paspaudžiamas 3 mygtukas (maksimalus vėdinimas gaminant valgį / maudantis duše), HRU prietaisas nustatomas į 3 vėdinimo lygį; šalia 3 mygtuko esantis baltas šviesos diodas vieną kartą sumirksi, taip patvirtindamas mygtuko paspaudimą.



4 mygtukas / padidintas greitis (⏩)

Paspaudus 4 mygtuką, HRU prietaisas 30 minučių veikia 3 ventiliatoriaus greičiu (padidinto greičio funkcija), o tada grįžta prie ankstesnio ventiliatoriaus greičio; šalia 4 mygtuko esantis baltas šviesos diodas vieną kartą sumirksi, taip patvirtindamas mygtuko paspaudimą.



5 mygtukas (🏠)

Jeigu paspaudžiamas 5 mygtukas (minimalus vėdinimas), HRU prietaisas nustatomas į 0 vėdinimo lygį (atostogų padėtis); šalia 5 mygtuko esantis baltas šviesos diodas vieną kartą sumirksi, taip patvirtindamas mygtuko paspaudimą.



Filtro / trikties šviesos diodas

Šis raudonas šviesos diodas rodo, kad filtrą (-us) reikia išvalyti / pakeisti arba kad prijungtame HRU prietaise įvyko gedimas.



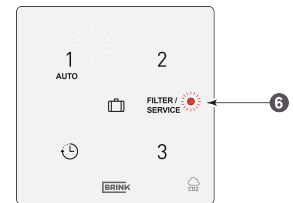
Filtro pranešimas

Kai užsidega raudonas Belaidis CO₂ jutiklis su 3 padėčių perjungikliu šviesos diodas, prie Belaidis CO₂ jutiklis su 3 padėčių perjungikliu prijungto HRU įrenginio filtrą (-us) reikia išvalyti arba pakeisti.

Baterija maitinamo Belaidis CO₂ jutiklis su 3 padėčių perjungikliu atveju: šviesos diodas užsidega 300 sekundžių, kai paspaudžiamas bet kuris mygtukas (baterija maitinamas Belaidis CO₂ jutiklis su 3 padėčių perjungikliu).

Iš tinklo maitinamo Belaidis CO₂ jutiklis su 3 padėčių perjungikliu (pasirinktinio) atveju: šviesos diodas šviečia nuolat.

Filtro pranešimo negalima iš naujo nustatyti per Belaidis CO₂ jutiklis su 3 padėčių perjungikliu. Norėdami iš naujo nustatyti filtro pranešimą, žr. prie Belaidis CO₂ jutiklis su 3 padėčių perjungikliu prijungto HRU įrenginio vadovą.



6 = šviesos diodo rodomas filtro pranešimas

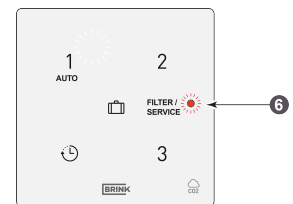
Pranešimas apie gedimą

Jeigu HRU prietaise, prijungtame prie Belaidis CO₂ jutiklis su 3 padėčių perjungikliu, yra gedimas, raudonas Belaidis CO₂ jutiklis su 3 padėčių perjungikliu šviesos diodas mirksi 1 Hz dažniu (1 mirksnis per sekundę).

Baterija maitinamo Belaidis CO₂ jutiklis su 3 padėčių perjungikliu atveju: šviesos diodas mirksi 300 sekundžių, kai paspaudžiamas bet kuris mygtukas (baterija maitinamas Belaidis CO₂ jutiklis su 3 padėčių perjungikliu).

Iš tinklo maitinamo Belaidis CO₂ jutiklis su 3 padėčių perjungikliu (pasirinktinio) atveju: šviesos diodas mirksi nuolat.

Žr. prie Belaidis CO₂ jutiklis su 3 padėčių perjungikliu prijungto HRU prietaiso montavimo instrukcijas, kaip šalinti triktis, kai Belaidis CO₂ jutiklis su 3 padėčių perjungikliu rodo klaidos pranešimus.



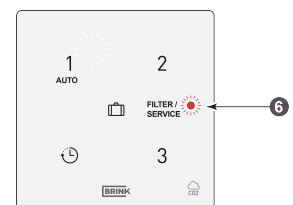
6 = šviesos diodo rodoma triktis (mirksi 1 Hz dažniu)

Prarastas ryšys

Kai Belaidis CO₂ jutiklis su 3 padėčių perjungikliu praranda ryšį su belaidžiu siųstuvu / imtuvu, mirksi ir gedimo šviesos diodas.

Šviesos diodas mirksi taip: 3 kartus sumirksi po 0,5 sekundės 60 sekundžių intervalais arba mirksi 300 sekundžių, jei paspaudžiamas kuris nors iš mygtukų (iš baterijos maitinamas Belaidis CO₂ jutiklis su 3 padėčių perjungikliu).

Filtro ir gedimo pranešimai yra atšaukiami.



6 = šviesos diodas (mirksi – 0,5 sek. šviečia, 60 sek. nešviečia)

3 Surinkimas

3.1 Belaidis CO₂ jutiklis su 3 padėčių perjungikliu montavimas

Montuodami Belaidis CO₂ jutiklis su 3 padėčių perjungikliu, atlikite nuo **1 veiksmo** iki **5 veiksmo**.

Šiame skyriuje pateiktas belaidžio 3 padėčių perjungiklio pavyzdys, tačiau Belaidis CO₂ jutiklis su 3 padėčių perjungikliu montuojamas taip pat.

Belaidis CO₂ jutiklis su 3 padėčių perjungikliu turi būti montuojamas ant įleistinės elektros sieninės dėžutės (Ø 55 mm).



Pavojus

Prijungdami nuolatinį maitinimo šaltinį, visada atjunkite 230 V maitinimo tiekimą iš tinklo!

1 veiksmas

- Į sieninę dėžutę atveskite nuolatinį maitinimo šaltinį (A).
- Prijunkite 230 V maitinimo šaltinį prie gamykloje sumontuotų pilkų maitinimo šaltinio jungčių. Nuo laido galo pašalinkite apie 7 mm izoliacijos.

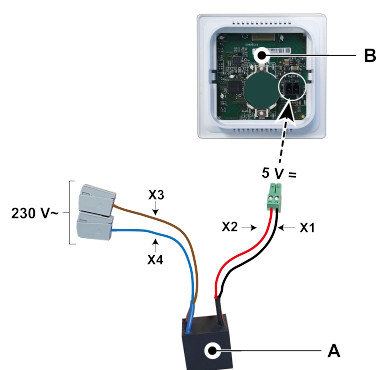
2 veiksmas

- Raudoną ir juodą laidus su žalia jungtimi praveskite pro sieniniame laikiklyje (C) esančią kvadratinę angą.
- Prisukite sieninį laikiklį prie sieninės dėžutės.



Pastaba

Ant sieninio laikiklio esanti rodyklė turi būti nukreipta į viršų!



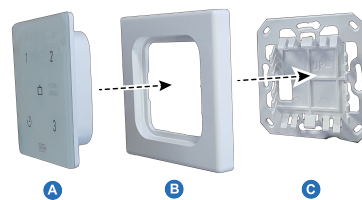
A. Nuolatinis maitinimo šaltinis (230 V KS / 5 V NS)

B. Belaidis CO₂ jutiklis su 3 padėčių perjungikliu

X1 = juodas
X2 = raudonas
X3 = rudas
X4 = mėlynas

3 veiksmas

- Praveskite raudoną bei juodą laidą su žalia jungtimi per rėmelį (B) ir prijunkite jį prie jungties, esančios galinėje Belaidis CO₂ jutiklis su 3 padėčių perjungikliu (A) pusėje.
- Belaidis CO₂ jutiklis su 3 padėčių perjungikliu (A) kartu su prijungtais raudonu ir juodu laidais ir rėmeliu (B) užspauskite ant sieninio laikiklio (C).



4 veiksmas

- Sumontavę Belaidis CO₂ jutiklis su 3 padėčių perjungikliu ant sieninio laikiklio, nuimkite plėvelę nuo priekinės dalies.
- Vėl įjunkite 230 V maitinimo tiekimą iš tinklo.



5 veiksmas

Sumontavus Belaidis CO₂ jutiklis su 3 padėčių perjungikliu ant sienos, belaidį siųstuvą / imtuvą* galima įjungti į HRU prietaiso, kurį reikia prijungti prie Belaidis CO₂ jutiklis su 3 padėčių perjungikliu, USB prievadą. Kaip prijungti belaidį siųstuvą / imtuvą prie HRU prietaiso, žr. → [Sujungimas su belaidžiu siųstuvu / imtuvu \(susiejimas\)](#) -> psl. 15



** Belaidis siųstuvas / imtuvas neįeina į pristatomą Belaidis CO₂ jutiklis su 3 padėčių perjungikliu komplektą ir turi būti užsakytas atskirai!*



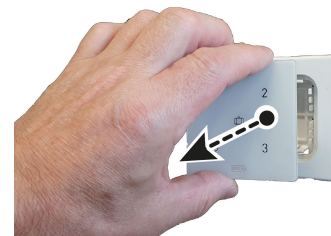
Pastaba

Kai belaidžiam nuotoliniam valdikliui / jutikliui pradedamas tiekti maitinimas, visi 5 valdiklio / jutiklio šviesos diodai pradės mirksėti.

3.2 Belaidis CO₂ jutiklis su 3 padėčių perjungikliu nuėmimas

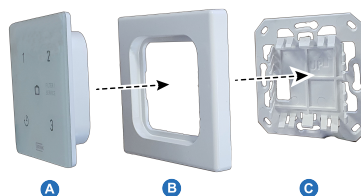
Norėdami nuimti Belaidis CO₂ jutiklis su 3 padėčių perjungikliu nuo sieninio laikiklio: Suimkite Belaidis CO₂ jutiklis su 3 padėčių perjungikliu priekinę dalį už kraštų ir atsargiai patraukite ją nuo laikiklio.

Šiame skyriuje parodytas belaidžio 3 padėčių perjungiklio pavyzdys, tačiau kitus belaidžius valdiklius / jutiklius nuo sieninio laikiklio reikia nuimti tokiu pat būdu.



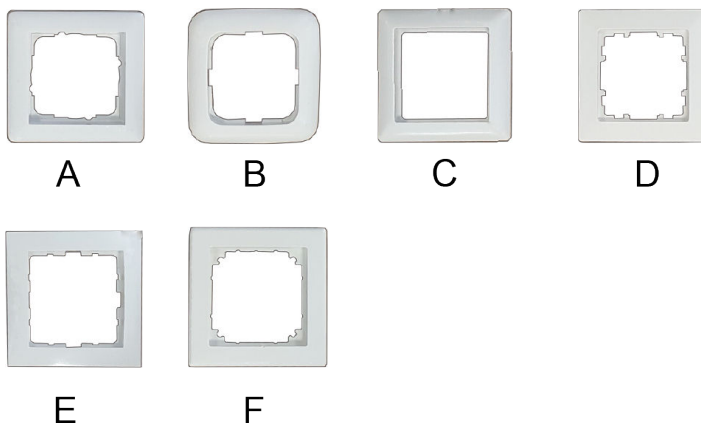
3.3 Kito rėmelio naudojimas (pasirinktinai)

Belaidis CO₂ jutiklis su 3 padėčių perjungikliu sudaro sieninis laikiklis (C), rėmelis (B) ir belaidis valdiklis (A). Sieninis laikiklis (C) suprojektuotas taip, kad būtų galima naudoti daug kitų gamintojų rėmelių.



Standartiškai gaminiai tiekiami su „Brink“ rėmeliu. Šį rėmelį galima pakeisti kitų gamintojų ir serijų rėmeliais. Išvaizda ir nuokrypiai skiriasi priklausomai nuo gamintojo. Vietoj standartinio rėmelio galima naudoti toliau nurodytų tipų rėmelius:

- A. Gira – System 55
- B. Busch Jaeger Balance/Reflex SI
- C. Jung AS
- D. Siemens Delta
- E. Berker S.1
- F. Merten System M



Pirmiau minėti alternatyvūs rėmeliai į „Brink“ pristatymo programą neįtraukti!

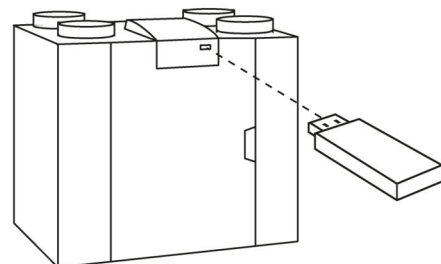
4 Nustatymas veikti

4.1 Sujungimas su belaidžiu siųstuvu / imtuvu (susiejimas)

Sumontavus Belaidis CO₂ jutiklis su 3 padėčių perjungikliu ir prijungus belaidį siųstuvą / imtuvą prie HRU prietaiso (žr. paveikslą dešinėje), juos galima sujungti (susieti).

Jei HRU prietaise yra ekranas, USB simbolis (☐) matomas kaip patvirtinimas, kad belaidis siųstuvas / imtuvas buvo „atpažintas“; jei HRU prietaise nėra ekrano, šis USB simbolis bus matomas programoje. Jei USB simbolis nematomas, jūsų HRU prietaise tikriausiai yra įdiegta ankstesnė nei 2022 m. liepos mėn. programinės įrangos versija ir neįmanoma sujungti su Belaidis CO₂ jutiklis su 3 padėčių perjungikliu.

Atlikite toliau aprašytus veiksmus:



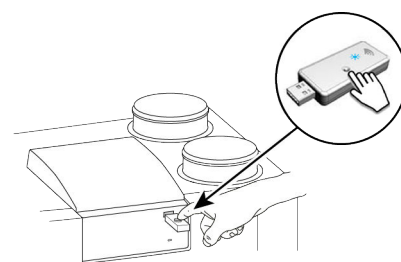
1 veiksmas

Įjunkite HRU prietaiso maitinimą iš tinklo.

2 veiksmas

Paspauskite ir palaikykite belaidžio siųstuvo / imtuvo susiejimo mygtuką nuo 3 iki 10 sekundžių.

Belaidžio siųstuvo / imtuvo žalias šviesos diodas pradeda mirksėti (1 kartą per sekundę). Susiejimo režimas veikia 10 minučių.

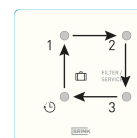


3 veiksmas

Paspauskite ir palaikykite nuo 3 iki 10 sekundžių susiejimo mygtuką valdiklio apačioje (per mažą skylutę), pavyzdžiui, sąvaržėlės galu. Paspaudus mygtuką turi būti girdimas „spragtelėjimas“.



Susiejimo režimas įjungiamas, kai paeiliui užsidega keturi šviesos diodai (šviečia po 0,5 sek., kita lemputė užsidega, kai ankstesnė užgęsta).

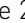


Susiejimo režimas išjungiamas, kai filtro / techninės priežiūros šviesos diodas šviečia dvi sekundes; grįžkite prie 3 veiksmo.

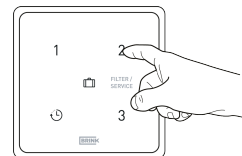
Jei susieti nepavyksta, iš naujo nustatykite Belaidis CO₂ jutiklis su 3 padėčių perjungikliu gamyklinius nustatymus ir bandykite susieti dar kartą. Arba žr. → [Signalų stiprintuvai](#) -> psl. 22



4 veiksmas

Nuspręskite, koku numeriu registruoti Belaidis CO₂ jutiklis su 3 padėčių perjungikliu, sukongifūruodami „NODE ID“ (mazgo ID); paspauskite bet kurį iš keturių Belaidis CO₂ jutiklis su 3 padėčių perjungikliu mygtukų (nenaudokite atostogų mygtuko ). Pavyzdžiui, paspauskite 2 mygtuką; 2 šviesos diodas vieną kartą sumirksės.

Kai su HRU įrenginiu susiejate kelis jutiklius / nuotolinius valdiklius, paspauskite dar nesusieto „NODE ID“ mygtuką. Šis ID turi būti unikalus kiekvienam jutikliui. Mygtuko numeris atitinka HRU įrenginio meniu esančio susieto priedo numerį. Jei susieti nepavyko, grįžkite prie 3 veiksmo. Taip pat patikrinkite belaidį siųstuvą / imtuvą.



Jei norite sustabdyti susiejimo režimą: trumpai paspauskite ir palaikykite belaidžio siųstuvo / imtuvo susiejimo mygtuką (1 sekundę). Belaidžio siųstuvo / imtuvo žalias šviesos diodas nustos mirksėti.

Kaip nustatyti CO₂ jutiklį (-ius), žr. → [Nustatymai](#) -> psl. 20.

Pastaba

Visada iš karto po susiejimo išjunkite belaidžio siųstuvo / imtuvo susiejimo režimą.

Pastaba

Jei belaidis nuotolinis valdiklis / jutiklis bus užregistruotas su esamu „NODE ID“, pirmasis užregistruotas nuotolinis valdiklis / jutiklis bus perrašytas. Įsitikinkite, kad visi susieti nuotoliniai valdikliai / jutikliai turėtų savo unikalų „NODE ID“.

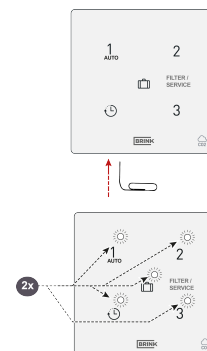
Nuotolinio valdiklio / jutiklio įjungimas ir su vėdinimo nustatymais susiję oro srautai visada turi būti nustatyti susietame HRU įrenginyje. To negalima atlikti Belaidis CO₂ jutiklis su 3 padėčių perjungikliu. Daugiau nurodymų rasite prijungto HRU įrenginio montavimo vadove.

4.2 Belaidis CO₂ jutiklis su 3 padėčių perjungikliu gamyklinių nustatymų atkūrimas

Galima atkurti belaidžio siųstuvo / imtuvo ir nuotolinio valdiklio (-ių) / jutiklio (-ių) gamyklinius nustatymus:

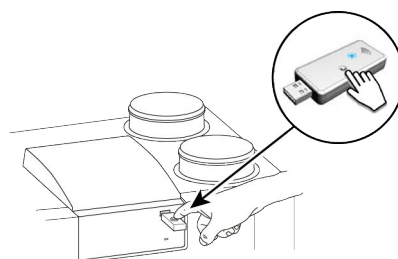
Kaip atkurti Belaidis CO₂ jutiklis su 3 padėčių perjungikliu gamyklinius nustatymus

- Paspauskite ir palaikykite susiejimo mygtuką (pavyzdžiui, sąvaržėlės galu) ilgiau nei 20 sekundžių. Paspaudus mygtuką turi būti girdimas „spragtelėjimas“.
- Patvirtinant, kad gamykliniai nustatymai atkurti, visi 5 šviesos diodai sumirksės du kartus (0,5 sekundės šviečia ir 5 sekundes nešviečia).
- Visa susiejimo informacija bus ištrinta iš Belaidis CO₂ jutiklis su 3 padėčių perjungikliu.



Belaidžio siųstuvo / imtuvo gamyklinių nustatymų atkūrimas

- Paspauskite ir palaikykite belaidžio siųstuvo / imtuvo mygtuką ilgiau nei 20 sekundžių.
- Patvirtinant nustatymą iš naujo, belaidžio siųstuvo / imtuvo žalias šviesos diodas du kartus sumirksės.
- Visa susiejimo informacija bus ištrinta iš belaidžio siųstuvo / imtuvo.



4.3 Kelių sistemų susiejimas

Sujungdami kelis įrenginius / gyvenamąsias patalpas, būtina atlikti kiekvieno įrenginio / gyvenamosios patalpos belaidžių siųstuvų susiejimą ir įsitikinkite, kad vienu metu susiejimo režimu veikia tik vienas (1) belaidis siųstuvas / imtuvas.

Gali būti, kad susiejimo režimu veikiantis belaidis siųstuvas / imtuvas aptiks ir susiesis su skirtingų įrenginių / gyvenamųjų patalpų belaidžiais siųstuvais / imtuvais, belaidžiais valdikliais ir (arba) jutikliais.

Norėdami sustabdyti belaidžio siųstuvo / imtuvo susiejimo režimą: paspauskite belaidžio siųstuvo / imtuvo susiejimo mygtuką (1 sekundę). Įrenginio žalias šviesos diodas nustos mirksėti.



Pastaba

Visada iš karto po susiejimo išjunkite belaidžio siųstuvo / imtuvo susiejimo režimą.

5 Papildoma informacija apie Belaidis CO₂ jutiklis su 3 padėčių perjungikliu

5.1 Papildomo nuotolinio valdiklio / jutiklio susiejimas

Norėdami prie HRU prietaiso prijungti papildomus nuotolinius valdiklius arba jutiklius, atlikite toliau aprašytus veiksmus.

Kaip pavyzdys pateikiamas belaidis 3 padėčių perjungiklis.

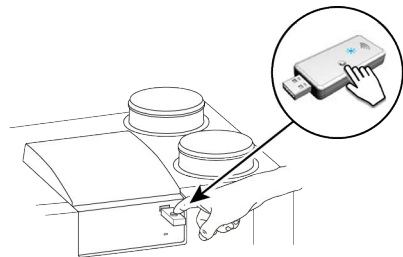
1 veiksmas

Ijunkite HRU prietaiso maitinimą iš elektros tinklo.

2 veiksmas

Paspauskite ir palaikykite belaidžio siųstuvo / imtuvo susiejimo mygtuką (nuo 3 iki 10 sekundžių).

Belaidžio siųstuvo / imtuvo žalias šviesos diodas pradeda mirksėti (1 kartą per sekundę). Susiejimo režimas veikia 10 minučių.

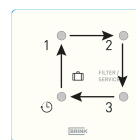


3 veiksmas

Paspauskite ir palaikykite nuo 3 sekundžių iki 10 sekundžių susiejimo mygtuką valdiklio apačioje (per mažą skylutę), pavyzdžiui, sąvaržėlės galu. Paspaudus mygtuką turi būti girdimas „spragtelėjimas“.

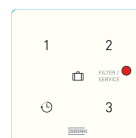


Susiejimas įjungiamas, kai paeiliui užsidega keturi šviesos diodai (šviečia po 0,5 sek., kita lemputė užsidega, kai ankstesnė užgęsta).

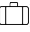


Susiejimas išjungiamas, kai raudonas šviesos diodas šviečia dvi sekundes.

Jei susieti nepavyksta, iš naujo nustatykite Belaidis CO₂ jutiklis su 3 padėčių perjungikliu gamyklinius nustatymus ir bandykite Belaidis CO₂ jutiklis su 3 padėčių perjungikliu susieti dar kartą. Arba žr. → [Signalo stiprintuvas](#) -> psl. 22



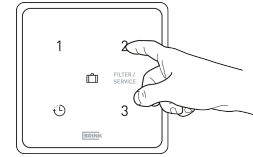
4 veiksmas

Nuspręskite, kokiū numeriu registruoti jutiklį, sukonfigūruodami „NODE ID“ (mazgo ID); paspauskite bet kurį iš keturių Belaidis CO₂ jutiklis su 3 padėčių perjungikliu mygtukų (nenaudokite atostogų mygtuko ). Pavyzdžiui, paspauskite 2 mygtuką; 2 šviesos diodas vieną kartą sumirksės.

Kai su HRU įrenginiu susiejate kelis jutiklius / nuotolinius valdiklius, paspauskite dar nesusieto „NODE ID“ mygtuką. Šis ID turi būti unikalus kiekvienam jutikliui. Mygtuko numeris atitinka HRU įrenginio meniu esančio susieto priedo numerį.

Jei susieti nepavyko, grįžkite prie 3 veiksmo. Taip pat patikrinkite belaidį siųstuvą / imtuvą.

Jei norite sustabdyti susiejimo režimą: trumpai paspauskite ir palaikykite belaidžio siųstuvo / imtuvo susiejimo mygtuką (1 sekundę). Belaidžio siųstuvo / imtuvo žalias šviesos diodas nustos mirksėti.



Pastaba

Visada iš karto po susiejimo išjunkite belaidžio siųstuvo / imtuvo susiejimo režimą.

Pastaba

Jei belaidis nuotolinis valdiklis / jutiklis užregistruojamas su esamu „NODE ID“, pirmasis užregistruotas nuotolinis valdiklis / jutiklis bus perrašytas. Užtikrinkite, kad visi susieti nuotoliniai valdikliai / jutikliai turėtų savo unikalų „NODE ID“.

6 Nustatymai

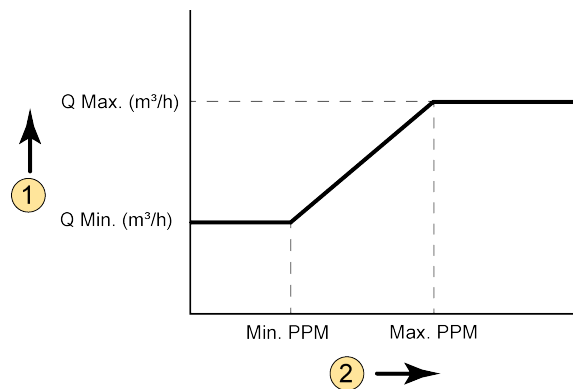
6.1 Bendras Belaidis CO₂ jutiklis su 3 padėčių perjungikliu veikimas

Belaidis CO₂ jutiklis su 3 padėčių perjungikliu užtikrina optimalią ventilaciją būste automatiškai reguliuodami oro srautą pagal CO₂ lygį. Kai įrengti keli Belaidis CO₂ jutiklis su 3 padėčių perjungikliu, oro srautą lemia Belaidis CO₂ jutiklis su 3 padėčių perjungikliu, kuris reikalauja aukščiausio lygio.

Priklausomai nuo mažiausios ir didžiausios (nustatytos) PPM vertės, Belaidis CO₂ jutiklis su 3 padėčių perjungikliu reguliuoja oro srautą proporcingai tarp 1 (žemo) ir 3 (aukšto) nustatymų.

i Pastaba

CO₂ valdiklis aktyvus tik tada, kai HRU prietaisas veikia 1 arba 2 vėdinimo režimu.



1 = Oro srauto dydis

2 = CO₂ kiekis toje zonoje, kur yra Belaidis CO₂ jutiklis su 3 padėčių perjungikliu

Q Min = Minimalus oro srauto nustatymas 1
Pavyzdžiui, Belaidis CO₂ jutiklis su 3 padėčių perjungikliu gamyklinio nustatymo veiksmas Nr. 1.2 („Flair“ prietaise) = 100 m³/h

Q Max = Maksimalus oro srauto nustatymas 3
Pavyzdžiui, Belaidis CO₂ jutiklis su 3 padėčių perjungikliu gamyklinio nustatymo veiksmas Nr. 1.4 („Flair“ prietaise) = 250 m³/h

Min. PPM = Minimali (nustatyta) PPM vertė
Pavyzdžiui, Belaidis CO₂ jutiklis su 3 padėčių perjungikliu gamyklinio nustatymo veiksmas Nr. 6.2 („Flair“ prietaise) = 400 PPM

Max. PPM = Maksimali (nustatyta) PPM vertė
Pavyzdžiui, Belaidis CO₂ jutiklis su 3 padėčių perjungikliu gamyklinio nustatymo veiksmas Nr. 6.3 („Flair“ prietaise) = 1200 PPM

6.2 Belaidis CO₂ jutiklis su 3 padėčių perjungikliu nustatymai

Norint suaktyvinti prijungtą Belaidis CO₂ jutiklis su 3 padėčių perjungikliu, Belaidis CO₂ jutiklis su 3 padėčių perjungikliu nustatymas atitinkamo HRU prietaiso nustatymų meniu turi būti perjungtas į „JUNGTA“. Norėdami pakeisti nustatymus nustatymų meniu, žiūrėkite atitinkamo prietaiso montavimo instrukcijas. Kai pageidaujama, minimalios ir maksimalios PPM vertės, kuriomis Belaidis CO₂ jutiklis su 3 padėčių perjungikliu kontroliuojami, taip pat gali būti nustatytos nustatymų meniu.

CO ₂ nustatymai Flair prietaise				
Veiksmo Nr.	Aprašymas	Gamyklinis nustatymas	Nuostatos intervalas	Veiksmas
6	Belaidis CO ₂ jutiklis su 3 padėčių perjungikliu			
6,1	Belaidis CO ₂ jutiklis su 3 padėčių perjungikliu įjungimas ir išjungimas	IŠJ. („OFF“)	ĮJ. („ON“) / IŠJ. („OFF“)	-
6,2	Minimali PPM Belaidis CO ₂ jutiklis su 3 padėčių perjungikliu 1	400	400-1200	25
6,3	Maksimali PPM Belaidis CO ₂ jutiklis su 3 padėčių perjungikliu 1	1200		
6,4	Minimali PPM Belaidis CO ₂ jutiklis su 3 padėčių perjungikliu 2	400		
6,5	Maksimali PPM Belaidis CO ₂ jutiklis su 3 padėčių perjungikliu 2	1200		
6,6	Minimali PPM Belaidis CO ₂ jutiklis su 3 padėčių perjungikliu 3	400		
6,7	Maksimali PPM Belaidis CO ₂ jutiklis su 3 padėčių perjungikliu 3	1200		
6,8	Minimali PPM Belaidis CO ₂ jutiklis su 3 padėčių perjungikliu 4	400		
6,9	Maksimali PPM Belaidis CO ₂ jutiklis su 3 padėčių perjungikliu 4	1200		

6.3 CO₂ verčių patikrinimas vėdinimo prietaise

Prijungto (-ų) Belaidis CO₂ jutiklis su 3 padėčių perjungikliu vertes galima nuskaityti informaciniame meniu (visiems Flair prietaisams). Naudodamiesi šia funkcija taip pat galite patikrinti, ar prijungtas (-i) Belaidis CO₂ jutiklis su 3 padėčių perjungikliu veikia tinkamai. Šiame informaciniame meniu galima tik nuskaityti vertes; keisti nustatymų negalima. Daugiau informacijos apie informacinį meniu rasite atitinkamo prietaiso montavimo instrukcijoje.

Flair prietaisų informacinis meniu:

Paspauskite ekrane esantį informacijos mygtuką  ir  bei  mygtukais pereikite prie Belaidis CO₂ jutiklis su 3 padėčių perjungikliu verčių nuskaitymo.

Norėdami sužinoti, kurį nuotolinį valdiklį / jutiklį valdo HRU prietaisas, galite pasižiūrėti naudotojo sąsajoje arba HRU prietaiso ekrane.



Pastaba

Gali prirėkti iki 48 valandų, kol Belaidis CO₂ jutiklis su 3 padėčių perjungikliu išmatuos ir parodys teisingą vertę.

7 Signalo stiprintuvas

Galima įsigyti pasirinktinį signalo stiprintuvą. Šis stiprintuvas reikalingas, kai signalas name turi sklirti dideliu atstumu, labai gerai izoliuotuose namuose arba tais atvejais, kai naudojamos signalą trikdančios medžiagos.

Jei jutiklis / nuotolinis valdiklis yra už belaidžio siųstuvo / imtuvo veikimo zonos ribų ir jo negalima susieti (ant valdiklio arba jutiklio šviečia raudonas šviesos diodas); ištraukite belaidį siųstuvą / imtuvą iš „Brink“ įrenginio ir prijunkite jį prie išmaniojo telefono adapterio arba nešiojamojo kompiuterio (kad belaidžiam siųstuvui / imtuvui būtų tiekiamas maitinimas). Dabar belaidį siųstuvą / imtuvą raskite toje pačioje patalpoje kaip ir valdiklį arba jutiklį, kurį reikia susieti.

Iš naujo pradėkite susiejimo procedūrą. Jei susieti pavyko, reikia sumontuoti signalo stiprintuvą, kad belaidžio siųstuvo / imtuvo signalo diapazonas būtų išplėstas iki valdiklių ir (arba) jutiklių buvimo vietos.

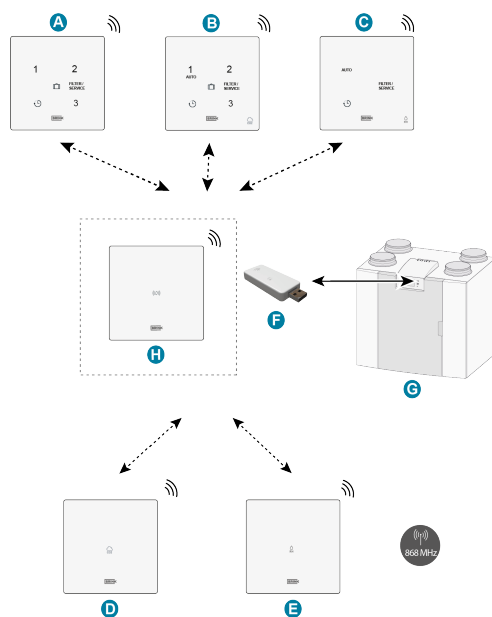
Signalo stiprintuvą galima užsisakyti iš „Brink“ pagal prekės kodą 532715.

i Pastaba

Signalo stiprintuvui reikia pastovaus 230 V maitinimo šaltinio.

i Pastaba

Nuotolinius valdiklius ir jutiklius prie belaidžio siųstuvo / imtuvo visada junkite tiesiogiai, o ne per signalo stiprintuvą. Signalo stiprintuvo negalima naudoti susiejimui.



- A. Belaidis 3 padėčių perjungiklis
- B. Belaidis CO₂ jutiklis su 3 padėčių perjungikliu
- C. Belaidis RH jutiklis su padidinto greičio funkcija
- D. Belaidis CO₂ jutiklis
- E. Belaidis RH jutiklis
- F. Belaidis siųstuvus / imtuvas
- G. Įrenginys su USB jungtimi (pvz., HRU įrenginio tipas Flair)
- H. (Pasirinktinis) signalo stiprintuvas

8 Nesklandumų šalinimas ir garantija

8.1 Triktis

- Kai naudojami baterijomis maitinami nuotoliniai valdikliai / jutikliai, HRV įrenginys pereina į trikties būseną, kai baterija baigia išsikrauti. Pakeitus bateriją, triktis išnyks automatiškai.
- Jei neveikia belaidžiai CO₂ arba RH jutikliai, patikrinkite, ar HRV įrenginys neveikia atostogų režimu.
- Jei kilo susiejimo problemų, žr. → [Signalų stiprintuvas](#) -> psl. 22
- Kitų klaidų ieškokite prijungto HRV įrenginio montavimo vadove

8.2 Garantija

„Belaidis CO₂ jutiklis su 3 padėčių perjungikliu buvo kruopščiai pagamintas bendrovėje „Brink Climate Systems B.V.“ ir atitinka aukštus kokybės standartus. Belaidis CO₂ jutiklis su 3 padėčių perjungikliu funkcionalumas garantuojamas dvejus metus nuo pristatymo dienos. Ši garantija suteikiama pagal „Brink Climate Systems B.V.“ bendruosius reikalavimus ir sąlygas, kuriuos galima rasti adresu www.brinkclimatesystems.nl. Neteisingai ar netinkamai naudojant Belaidis CO₂ jutiklis su 3 padėčių perjungikliu ir nesilaikant šiame vadove pateiktų nurodymų, jūsų teisė reikalauti garantijos netenka galios.

Jei norite pasinaudoti garantija:

Apie tai turite pranešti mums raštu šiuo adresu:

Brink Climate Systems B.V.

Pašto dėžutė 11

NL-7950 AA, Staphorst, Nyderlandai



Pastaba

Draudžiama atlikti bet kokius Belaidis CO₂ jutiklis su 3 padėčių perjungikliu techninės ar programinės įrangos pakeitimus. Tai gali turėti įtakos tinkamam Belaidis CO₂ jutiklis su 3 padėčių perjungikliu veikimui, ir tokiu atveju visos garantijos netenka galios.“

9 Techninė priežiūra

9.1 Priežiūra

Reguliariai valykite Belaidis CO₂ jutiklis su 3 padėčių perjungikliu minkšta šluoste.



Pastaba

Niekada nenaudokite vandens ir (arba) (valymo) skysčio ant Belaidis CO₂ jutiklis su 3 padėčių perjungikliu.

10 Atitikties deklaracija

Ši atitikties deklaracija išduodama vien gamintojo atsakomybe.

Gamintojas: **Brink Climate Systems B.V.**
Adresas: **Pašto dėžutė 11
NL-7950 AA, Staphorst, The Netherlands (Nyderlandai)**
Gaminys: **Belaidis CO₂ jutiklis su 3 padėčių perjungikliu**

Čia nurodytas gaminys atitinka šias direktyvas:

◆ 2014/53/ES (EMS direktyva)

Čia nurodytas gaminys išbandytas pagal toliau nurodytus standartus:

◆ EN 301 489-3: V2.1.1:2019-03
◆ EN 300 220-2: V3.2.1:2018-06
◆ ETSI EN 300 220-1: V3.1.1 (2017-02)
◆ EN 62479: 2010
◆ EN 60669-2-5: 2016
◆ EN 60669-2-1: 2004 + A1:2009
◆ EN 50428: 2005 + A1:2007 + A2:2009

ES tipo tyrimo sertifikatas 40056587; VDE bandymų ir sertifikavimo institutas (0366).

Staphorst, 15-04-2023



A. Hans
Generalinis direktorius

11 Perdirbimas ir utilizavimas



Jokiu būdu neišmeskite kartu su buitinėmis atliekomis!

Pagal atliekų utilizavimo įstatymą šie komponentai, kad neužterštų aplinkos, privalo būti pristatyti į atitinkamas surinkimo vietas perdirbti ir utilizuoti:

- Senas įrenginys
- Nusidėvėjusios dalys
- Sugedusios konstrukcinės dalys
- Elektros ir elektronikos atliekos
- Aplinką teršiantys skysčiai ir alyvos

Tausojant aplinką reikiama rūšiuojant pagal medžiagų grupes, kad būtų pasiektas didžiausias pagrindinių medžiagų perdirbimas mažiausiai pakenkiant aplinkai.

1. Aplinkos tausojimo tikslais pakuotes iš kartono, perdirbamo plastiko ir užpildančią medžiagą iš plastiko utilizuokite atitinkamose perdirbimo sistemose arba vertingų žaliavų įstaigose.
2. Laikytės galiojančių šalies ir vietinių potvarkių.



Air for life

Brink Climate Systems B.V.

Wethouder Wassebaliestraat 8, NL-7951SN Staphorst

T: +31 (0) 522 46 99 44

E: info@brinkclimatesystems.nl

www.brinkclimatesystems.nl