



Air for life

Instruções de instalação

Amplificador de sinal

Português



Instruções de instalação

Amplificador de sinal



Guardar junto do aparelho

Este aparelho pode ser utilizado por crianças a partir dos 8 anos de idade, por pessoas com capacidades físicas ou mentais reduzidas e por pessoas com conhecimentos e experiência limitados desde que sejam mantidas sob vigilância ou tenham recebido instruções sobre como utilizar o aparelho em segurança e estiverem conscientes dos possíveis perigos.

As crianças com menos de 3 anos de idade têm de ser mantidas afastadas do aparelho, a menos que sejam mantidas sob vigilância constante.

As crianças entre os 3 e 8 anos de idade só podem ligar/desligar o aparelho, desde que sejam mantidas sob vigilância ou tenham recebido instruções claras sobre a utilização segura do aparelho e compreendam os possíveis perigos, desde que o aparelho tenha sido colocado e instalado na posição normal de utilização. As crianças entre os 3 e 8 anos de idade não podem inserir a ficha na tomada, nem limpar ou fazer alterações nas definições do aparelho, nem realizar qualquer manutenção no aparelho que normalmente seria responsabilidade do utilizador. As crianças não podem brincar com o aparelho.

Se for necessário um novo cabo de alimentação, encomendar sempre a peça sobresselente à Brink Climate Systems B.V.. Para evitar situações de perigo, uma ligação à rede elétrica danificada só pode ser substituída por um especialista qualificado!

País: PT

Índice

1 Manual de Utilização.	5
1.1 Descrição amplificador de sinal sem fios.	6
1.2 Volume de entrega.	7
2 Especificações técnicas.	8
2.1 Especificações gerais do produto.	8
2.2 Influências ambientais.	8
3 Montagem.	9
3.1 Instalação de Amplificador de sinal.	9
4 Definição operacional.	10
5 Resolução de problemas e garantia.	11
5.1 Falha.	11
5.2 Garantia.	11
6 Manutenção.	12
6.1 Manutenção.	12
7 Declaração de Conformidade.	13
8 Eliminação e reciclagem.	14

1 Manual de Utilização

Caro cliente,

obrigado por ter adquirido o Amplificador de sinal. Este manual de utilização e de instalação contém todas as informações necessárias para se familiarizar rapidamente com o produto. Leia atentamente estas informações antes de utilizar o produto. Este manual de utilização destina-se ao instalador e ao utilizador final do Amplificador de sinal.

Guarde este manual. Para mais informações ou para encomendar manuais, contactar:

Brink Climate Systems B.V.
Caixa postal 11
NL-7950 AA, Staphorst, Países Baixos
T: +31 (0) 522 46 99 44
F: +31 (0) 522 46 94 00
E: info@brinkclimatesystems.nl
www.brinkclimatesystems.nl

1.1 Descrição amplificador de sinal sem fios

Uso previsto e não previsto

Este manual é relativo ao Amplificador de sinal (Ver H) na imagem abaixo.

O Amplificador de sinal foi concebido para aumentar o alcance do sinal entre o transmissor/recetor sem fios (F) e os sensores/controlos remotos (A-E).

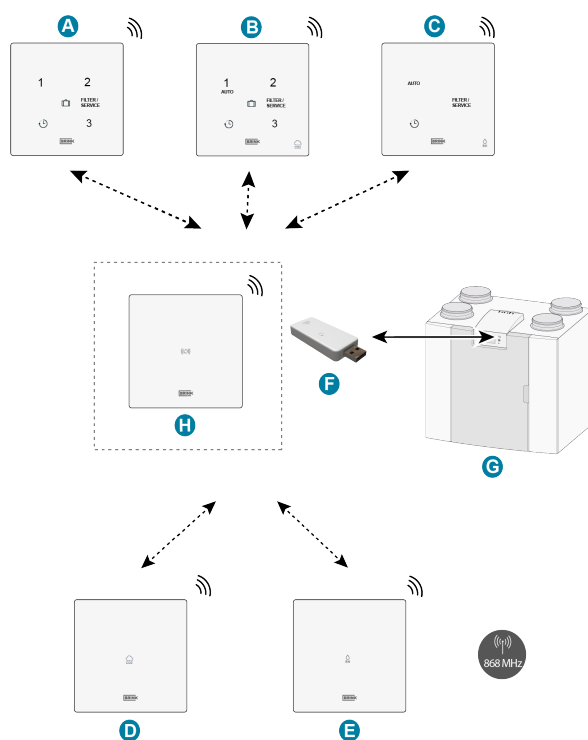
É necessário instalar o Amplificador de sinal quando o sinal tem de percorrer distâncias longas dentro da habitação, em casas com elevado isolamento ou em situações em que são utilizados materiais que interferem com o sinal.

O Amplificador de sinal tem de ser posicionado entre o transmissor/recetor sem fios e o(s) sensor(es)/controlo(s) remoto(s) de modo a permitir a comunicação entre o transmissor/recetor sem fios e o(s) sensor(es)/controlo(s) remoto(s). As condições podem variar entre instalações/habitções.

Não colocar o amplificador de sinal diretamente junto a outros componentes sem fios, mas idealmente a meio distância entre o transmissor/recetor sem fios e o(s) sensor(es)/controlo(s) remoto(s).

Nota

O Amplificador de sinal necessita de uma fonte de alimentação de 230 VAC



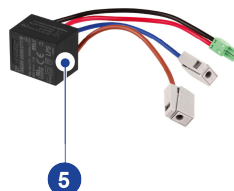
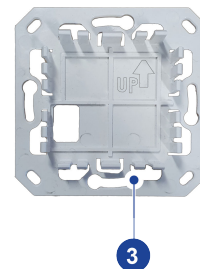
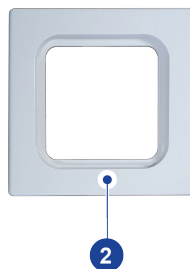
- A. Interruptor de 3 posições sem fios
- B. Sensor de CO₂ sem fios com interruptor de 3 posições
- C. Sensor de HR sem fios com função boost
- D. Sensor de CO₂ sem fios
- E. Sensor de HR sem fios
- F. Transmissor/recetor sem fios
- G. Dispositivo com ligação USB (por exemplo, tipo de dispositivo HRU Flair)
- H. (Opcional) Amplificador de sinal

1.2 Volume de entrega

Verificar se o Amplificador de sinal entregue está completo e não está danificado.

O volume de entrega do Amplificador de sinal inclui os seguintes componentes:

1. Amplificador de sinal
2. Espelho
3. Suporte de parede
4. Parafusos de montagem (2x) e buchas (2x)
5. Fonte de alimentação permanente (230 VAC /5 VDC)
6. Guia breve com código QR para o manual online



2 Especificações técnicas

2.1 Especificações gerais do produto

Descrição do produto

Nome: Amplificador de sinal

Especificações técnicas do produto

Tensão de funcionamento: 5 V

Classe de proteção: IP21

Frequência: 868 MHz

Cor: RAL 9010 (Branco)

Condições ambientais

Temperatura ambiente: 0 °C a 50 °C

Temperatura de armazenamento: -20 °C a 60 °C

Humidade: 0 % a 90 %

Outros: Para utilização no interior

Alcance 300 m (campo aberto; 1 metro de altura)

2.2 Influências ambientais

Para um funcionamento correto, o Amplificador de sinal tem de ser colocado e utilizado num espaço com as condições ambientais corretas. O Amplificador de sinal só pode ser montado em espaços interiores, mas não perto de uma fonte de calor, de um radiador ou num ambiente extremamente húmido. O Amplificador de sinal não pode ser exposto à radiação direta do calor (luz solar). O Amplificador de sinal não pode ser instalado perto de um campo magnético. Tal pode danificar os componentes internos.

3 Montagem

3.1 Instalação de Amplificador de sinal

Realizar o **passo 1** ao **passo 4** para instalar o Amplificador de sinal. É apresentado um exemplo de um controlo sem fios. O Amplificador de sinal é instalado de forma igual. O Amplificador de sinal tem de ser instalado numa caixa de parede elétrica embutida (Ø 55 mm).

i Nota

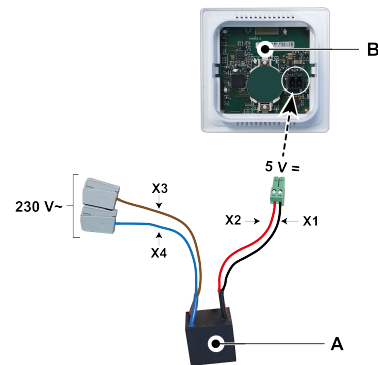
O amplificador de sinal tem de ser posicionado entre o transmissor/recetor sem fios e o sensor/controlo remoto que está montado fora de alcance. Testar o local de montagem pretendido do amplificador de sinal para garantir o funcionamento correto.

i Nota

Ao ligar a fonte de alimentação permanente, desligar sempre a alimentação de rede de 230 V!

Passo 1

- Colocar a fonte de alimentação permanente (A) na caixa de parede.
- A alimentação de rede de 230 V tem de ser ligada aos conectores cinzentos montados de fábrica. Descarnar um comprimento de cerca de 7 mm do fio.



Passo 2

- Passar os fios vermelho e preto com o conector verde através do orifício quadrado no suporte de parede (C).
- Aparafusar o suporte de parede à caixa de parede.

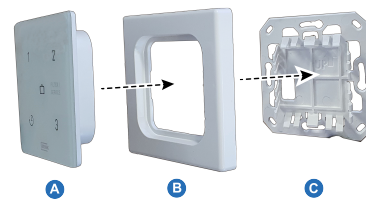
A. Fonte de alimentação permanente (230 V~/5 V=) X1 = Preto
X2 = Vermelho
B. Amplificador de sinal X3 = Castanho
X4 = Azul

i Nota

A seta no suporte de parede tem de apontar para cima!

Passo 3

- Passar os fios vermelho e preto com o conector verde através do espelho (B) e ligá-lo ao conector na parte de trás do Amplificador de sinal (A).
- Encaixar o Amplificador de sinal (A) juntamente com os fios vermelho e preto ligados e o espelho (B) no suporte de parede (C).



Passo 4

- Depois de montar o Amplificador de sinal no suporte de parede, retirar a película de proteção na parte da frente.
- Voltar a ligar a fonte de alimentação de 230 V.



4 Definição operacional

Assim que o Amplificador de sinal for alimentado com corrente, começará a funcionar automaticamente. O Amplificador de sinal não tem de ser programado.

5 Resolução de problemas e garantia

5.1 Falha

Para testar se o amplificador de sinal está a funcionar corretamente:

- Premir continuamente o botão (no pequeno orifício na parte de baixo do amplificador de sinal) durante 5 segundos . Ao premir o botão, deve ouvir-se um "clique".
- O LED no amplificador de sinal acende-se quando o amplificador de sinal recebe uma mensagem. O processo pode demorar até 30 segundos, no caso de um sensor de CO₂, e até 10 minutos, no caso de um sensor de HR ou de um interruptor de 3 posições. A operação ativa de um controlo remoto ou sensor deve acender o LED no amplificador de sinal.
- Premir novamente o botão (no pequeno orifício na parte de baixo do amplificador de sinal) durante 5 segundos para sair do modo de "teste" do amplificador de sinal. Desligar e ligar a alimentação de 230 V também permite sair do modo.

Se o amplificador de sinal não funcionar, o transmissor/recetor sem fios e/ou o(s) sensor(es)/controlo(s) remoto(s) não estão dentro do alcance do amplificador de sinal.

Consultar o manual do transmissor/recetor sem fios ou do sensor/controlo remoto para informação sobre outras falhas no sistema sem fios.

5.2 Garantia

"O Amplificador de sinal foi cuidadosamente fabricado pela Brink Climate Systems B.V. e cumpre normas de alta qualidade. A funcionalidade do Amplificador de sinal é garantida por um período de dois anos a partir do momento da entrega. Esta garantia é fornecida de acordo com os Termos e Condições Gerais da Brink Climate Systems B.V., disponíveis para consulta em www.brinkclimatesystems.nl. Em caso de utilização incorreta ou inadequada do Amplificador de sinal e de incumprimento das instruções contidas neste manual de utilização, perde o direito à garantia.

Para efetuar um pedido de garantia, deve comunicá-lo por escrito através de:

Brink Climate Systems B.V.

Caixa postal 11

NL-7950 AA, Staphorst, Países Baixos

Nota

Não é permitido efetuar quaisquer alterações ao hardware ou ao software do Amplificador de sinal. Tal pode afetar o funcionamento correto do Amplificador de sinal, o que levará à anulação da garantia."

6 Manutenção

6.1 Manutenção

Limpar regularmente o Amplificador de sinal com um pano macio.



Nota

Nunca usar água e/ou líquido (de limpeza) no Amplificador de sinal.

7 Declaração de Conformidade

Esta declaração de conformidade é emitida sob a exclusiva responsabilidade do fabricante.

Fabricante: **Brink Climate Systems B.V.**

Morada: **Caixa postal 11
NL-7950 AA, Staphorst, Países Baixos**

Produto: **Amplificador de sinal**

O produto acima descrito está em conformidade com as seguintes diretivas:

◆ 2014/53/UE (Diretiva CEM)

O produto descrito acima foi testado de acordo com as seguintes normas:

◆ EN 301 489-3: V2.1.1:2019-03

◆ EN 300 220-2: V3.2.1:2018-06

◆ ETSI EN 300 220-1: V3.1.1 (2017-02)

◆ EN 62479: 2010

◆ EN 60669-2-5: 2016

◆ EN 60669-2-1: 2004 + A1:2009

◆ EN 50428: 2005 + A1:2007 + A2:2009

Certificado de exame de tipo UE 40056587; Instituto de Testes e Certificação VDE (0366).

Staphorst, 15-04-2023



A. Hans
Diretor Executivo

8 Eliminação e reciclagem



Não eliminar juntamente com o lixo doméstico!

Segundo a Lei sobre a Eliminação de Resíduos, os seguintes componentes devem ser entregues num ponto de recolha adequado, para uma eliminação e valorização respeitadoras do ambiente:

- Aparelho antigo
- Peças de desgaste
- Componentes avariados
- Resíduos de equipamento elétrico e eletrónico
- Fluidos e óleos perigosos para o ambiente

Respeitador do ambiente significa separar por grupos de materiais para uma possibilidade de reutilização máxima das matérias-primas com o menor impacto possível sobre o ambiente.

1. Elimine as embalagens de cartão, os plásticos recicláveis e os materiais de enchimento de plástico de forma ecológica através dos respetivos sistemas de reciclagem ou dos centros de reciclagem.
2. Respeite os regulamentos nacionais e locais.



Air for life

Brink Climate Systems B.V.

Wethouder Wassebaliestraat 8, NL-7951SN Staphorst

T: +31 (0) 522 46 99 44

E: info@brinkclimatesystems.nl

www.brinkclimatesystems.nl